




ОТЕЛЬЕРАМ И ХОСТЕЛЬЕРАМ

Антитеррористическая защищенность
Пожарная безопасность
Защита от COVID-19

- Пошаговая инструкция
- Формы документов
- Новейшие технологии и решения.
Эксперты отрасли

СИСТЕМА ХРАНЕНИЯ КЛЮЧЕЙ И МЕЛКИХ ПРЕДМЕТОВ. КОНТРОЛЬ ДОСТУПА И ОХРАННАЯ СИГНАЛИЗАЦИЯ ОТ KEYGUARD



Экономичное решение вопросов комплексной
безопасности гостиниц. 

Сдал ключ – поставил под охрану

ПОЛУЧИТЬ КОНСУЛЬТАЦИЮ И ЗАКАЗАТЬ:



108814, Москва, Сосенское поселение, пос. Газопровод,
ул. Лесные поляны 1-я, д. 18
Тел./факс: +7 (495) 970-83-53
E-mail: keyguard@keyguard.ru
Контактное лицо: Максим Лялин
www.keyguard.ru

АННОТАЦИЯ

Методические рекомендации по исполнению Требований к антитеррористической защищенности гостиниц и иных средств размещения (далее – Методические рекомендации) разработаны с целью реализации Требований к антитеррористической защищенности гостиниц и иных средств размещения, включая меры по обеспечению пожарной безопасности, утвержденных Постановлением Правительства Российской Федерации от 14 апреля 2017 г. № 447 (далее – Требования).

При подготовке Методических рекомендаций были использованы научные разработки Национального антитеррористического комитета России, рекомендации и разъяснения федеральных органов исполнительной власти Российской Федерации, практический многолетний международный и отечественный опыт противодействия терроризму, специалистов служб безопасности гостиниц и организаций, специализирующихся на вопросах обеспечения антитеррористической защищенности и пожарной безопасности, ведущих разработчиков, производителей и поставщиков инженерно-технических средств охраны, безопасности и противопожарной защиты.



Методические рекомендации одобрены:

- участниками рабочей группы «Безопасность в сфере туризма» Координационного совета по развитию туризма при Правительстве Российской Федерации;
- членами технического комитета по стандартизации Росстандарта «Антитеррористическая деятельность» (ТК 340).

Методические рекомендации применяются к гостиницам и иным средствам размещения (далее – Гостиницы) в значении, определенном в «Правилах предоставления гостиничных услуг в Российской Федерации», утвержденных Постановлением Правительства Российской Федерации от 9 октября 2015 г. № 1085, за исключением гостиниц:

- а) подлежащих обязательной охране войсками национальной гвардии Российской Федерации;
- б) требования к антитеррористической защищенности которых утверждены иными актами Правительства Российской Федерации;

- в) включенных в перечень мест массового пребывания людей, формируемых в соответствии с Постановлением Правительства Российской Федерации от 25 марта 2015 г. № 272 «Об утверждении требований к антитеррористической защищенности мест массового пребывания людей и объектов (территорий), подлежащих обязательной охране войсками национальной гвардии Российской Федерации, и форм паспортов безопасности таких мест и объектов (территорий)».

Методические рекомендации направлены на содействие владельцам и руководителям гостиниц и иных средств размещения в организации деятельности по исполнению требований к антитеррористической защищенности и пожарной безопасности (далее – Требования к АТЗ, или АТЗ), формированию и актуализации паспорта безопасности, а также по осуществлению контроля в этой сфере.

Цели Методических рекомендаций:

- формирование единого подхода реализации Требований к АТЗ гостиниц;
- совершенствование знаний, умений и навыков персонала гостиниц в области антитеррористической защищенности;
- содействие ответственным лицам гостиниц при осуществлении ими возложенных полномочий в сфере АТЗ и организации взаимодействия с соответствующими антитеррористическими комиссиями (АТК), заинтересованными органами и подразделениями, в том числе в условиях угрозы и совершения акта террористического характера;
- оптимизация расходов при реализации Требований к АТЗ, подготовке технических заданий (ТЗ), выборе, закупках и оснащении гостиниц и иных средств размещения инженерно-техническими средствами охраны, антитеррористической защищенности и пожарной безопасности, в том числе на стадии их проектирования, капитального ремонта, реконструкции или технического перевооружения.

Методические рекомендации определяют порядок и последовательность действий собственников (правообладателей) гостиниц по формированию межведомственной комиссии, проведению обследования и категорирования гостиниц, разработке

и оформлению паспортов безопасности гостиницы, организации и проведения мероприятий по обеспечению антитеррористической защищенности и пожарной безопасности гостиниц и иных средств размещения (далее – Гостиницы).

Исполнение Требований к АТЗ является условием прохождения гостиницей и иным средством размещения обязательной классификации*.

В соответствии с подпунктом е) пункта 16 Положения о классификации гостиниц (утв. Постановлением Правительства Российской Федерации от 16 февраля 2019 года № 158) при проведении аккредитованной организацией выездной экспертной оценки должны быть представлены следующие документы:

- копия титульного листа акта обследования и категорирования гостиницы, составленного в установленном порядке;
- копия титульного листа и последнего листа паспорта безопасности гостиниц или иных средств размещения (для гостиниц, относимых к **первой, второй и третьей категориям опасности**;
- для гостиниц **четвертой категории опасности** – копии документов, подтверждающих безопасность объекта в зависимости от степени угрозы совершения на территории гостиницы террористических актов (Акт обследования и категорирования гостиницы и Перечень мероприятий по обеспечению антитеррористической защищенности гостиницы с прогнозными объемами расходов на выполнение соответствующих мероприятий и источников финансирования).

Ответственность за обеспечение антитеррористической защищенности гостиницы возлагается на руководителя юридического лица, являющегося собственником гостиницы или использующего ее на ином законном основании, или на физическое лицо, являющееся собственником гостиницы или использующее ее на ином законном основании (далее – ответственное лицо), если иное не установлено законодательством Российской Федерации.

*** КоАП РФ Статья 14.39.** *Нарушение требований законодательства о предоставлении гостиничных услуг Кодекса Российской Федерации об административных правонарушениях (далее – КоАП РФ). Предоставление гостиничных услуг без свидетельства о присвоении гостинице определенной категории, установленной положением о классификации гостиниц, либо использование в рекламе, названии гостиницы или деятельности, связанной с использованием гостиницы, категории, не соответствующей категории, указанной в таком свидетельстве, – влечет предупреждение или наложение административного штрафа на должностных лиц в размере от тридцати тысяч до пятидесяти тысяч рублей; на юридических лиц – от одной сороковой до одной двадцать пятой совокупного размера суммы выручки от реализации всех товаров (работ, услуг) за календарный год, предшествующий году, в котором было выявлено административное правонарушение, либо за предшествующую дате выявления административного правонарушения часть календарного года, в котором было выявлено административное правонарушение, если правонарушитель не осуществлял деятельность по реализации товаров (работ, услуг) в предшествующем календарном году, но не менее пятидесяти тысяч рублей.*



Статья 14.39 КоАП РФ

предусматривает
ответственность

**за нарушение требований законодательства
о предоставлении гостиничных услуг**

На должностных лиц:

штраф от **30 000 до 50 000** рублей.

На юридических лиц:

штраф от **1/40 до 1/25** совокупного размера суммы выручки от реализации всех товаров (работ, услуг) за календарный год, но не менее **50 000** рублей.

Лица, осуществляющие предпринимательскую деятельность без образования юридического лица, **несут административную ответственность как юридические лица.**



Неисполнение Требований к АТЗ подпадает под действие статьи 20.35 КоАП РФ.

Статья 20.35. *Нарушение требований к антитеррористической защищенности объектов (территорий) и объектов (территорий) религиозных организаций:*
1. *Нарушение требований к антитеррористической защищенности объектов (территорий) либо воспрепятствование деятельности лица по осуществлению возложенной на него обязанности по выполнению или обеспечению требований к антитеррористической защищенности объектов (территорий), за исключением случаев, предусмотренных частью 2 настоящей статьи, статьями 11.15.1 и 20.30 настоящего Кодекса, если эти действия не содержат признаков уголовно наказуемого деяния, – влечет наложение административного штрафа на граждан в размере от трех тысяч до пяти тысяч рублей; на должностных лиц – от тридцати тысяч до пятидесяти тысяч рублей или дисквалификацию на срок от шести месяцев до трех лет; на юридических лиц – от ста тысяч до пятисот тысяч рублей.*

Рассмотрение дел об административных правонарушениях, предусмотренных статьей 20.35 КоАП РФ, осуществляют:

- должностные лица органов внутренних дел (полиции);
- должностные лица федерального органа исполнительной власти, уполномоченного в области безопасности Российской Федерации, его территориальных органов;
- должностные лица Федеральной службы войск национальной гвардии Российской Федерации.

Применение Методических рекомендаций позволит снизить риск совершения террористического акта на территории гостиницы, минимизировать последствия в случае его совершения и избежать негативных последствий, в том числе административного и уголовного преследования.

Состояние защищенности от актов незаконного вмешательства и безопасность гостиницы – конкурентное преимущество на рынке гостиничных услуг и одно из обязательных условий оказания гостиничных услуг.

Все рекомендуемые формы документов, содержащиеся в настоящих Методических рекомендациях, могут быть представлены в электронном виде.

ВАЖНО! *Рекомендации необходимо просматривать (читать) на вашем устройстве с подключенным интернетом, так как документ содержит гиперссылки на руководящие и формализованные документы (приложения к данным Рекомендациям), а также дополнительные справочные материалы.*



Знак обозначения вшитой в текст активной гиперссылки



Статья 20.35 КоАП РФ

предусматривает
ответственность

за нарушение требований к антитеррористической защищенности объектов

На должностных лиц:

штраф от **30 000 до 50 000** рублей
или дисквалификация
на срок от **6 месяцев до 3-х лет**.

На юридических лиц:

штраф от **100 000 до 500 000** рублей.

Право оформлять протоколы по указанной статье
получили должностные лица трёх структур:

МВД России, ФСБ России, Росгвардии.



Содержание

Аннотация.....	1	об участии их представителей в работе комиссии по обследованию и категорированию гостиницы.....	25	Приложение № 13/1. Рекомендуемый формат визуализации на местности	28
Раздел I.				Приложение № 13/2. Рекомендуемый вариант План-схемы объектов, находящихся на территории гостиницы «М» и в непосредственной близости к ней.....	28
Пошаговая инструкция		Приложение № 5. Рекомендуемый проект письма (запроса) в территориальные органы Росгвардии и ФСБ России о согласовании паспорта безопасности.....	26	Приложение № 14. Схема инженерных коммуникаций (рекомендуемый проект).....	28
Глава 1. Основные термины и определения	7	Приложение № 6. Рекомендуемые проекты распорядительного акта и форма перечня мероприятий по обеспечению антитеррористической защищенности гостиницы	26	Приложение № 15. Схема расположения видеокамер (примерный вариант)	28
Глава 2. Категорирование гостиниц: создание и организация работы комиссии по обследованию и категорированию.....	10	Приложение № 7. Пропускной и внутриобъектовый режимы гостиницы (проект инструкции)	26	Приложение № 16. Рекомендуемый проект плана организации управления, оповещения и связи при угрозе и возникновении аварий, катастроф, терактов и стихийных бедствий (рекомендуемый проект) ...	29
Глава 3. Оформление акта обследования и категорирования гостиницы.....	14	Приложение № 8. Рекомендуемый проект распорядительного документа о назначении должностных лиц, ответственных за выполнение мероприятий по антитеррористической защищенности гостиницы	26	Приложение № 17. Рекомендуемый проект инструкции по эвакуации людей из гостиницы	29
Глава 4. Разработка перечня мероприятий по обеспечению антитеррористической защищенности гостиницы и определение прогнозного объема расходов на их реализацию	15	Приложение № 9. Рекомендуемый проект функциональных обязанностей должностного лица, ответственного за выполнение мероприятий по антитеррористической защищенности гостиницы	27	Приложение № 18. Рекомендуемый проект схемы управления, оповещения и связи руководящего состава гостиницы в рабочее и нерабочее время	29
Глава 5. Паспорт безопасности гостиницы: оформление, согласование и актуализация	18	Приложение № 10. Рекомендуемый проект инструкции по действиям персонала при угрозе или совершении террористического акта	27	Приложение № 19. Перечень законодательных и нормативных правовых актов	29
Глава 6. Оснащение гостиниц средствами инженерной защиты и инженерно-техническими средствами охраны, антитеррористической защищенности, обеспечения пожарной безопасности и защиты информации.....	20	Приложение № 11. Рекомендуемая форма графика практических тренировок по отработке действий в условиях угрозы совершения и совершении теракта в гостинице ..	27		
Раздел II.		Приложение № 12. Примерная форма заполнения паспорта безопасности гостиницы (на основе условной гостиницы «М»).....	27	Раздел III.	
Формы документов		Приложение № 13. Рекомендуемый вариант план-схемы гостиницы на местности по отношению к другим объектам	28	Новейшие технологии и решения. Эксперты отрасли	
Приложение № 1. Рекомендуемый порядок организации работы комиссии по обследованию и категорированию гостиницы.....	25			Приложение № 20. Комплексные решения и инженерно-технические средства охраны, безопасности и противопожарной защиты гостиниц: обзоры, рекомендуемые характеристики и функциональные свойства, выбор и закупки	31
Приложение № 2. Рекомендуемая форма распорядительного акта «Об обследовании и категорировании гостиницы и разработке паспортов безопасности»	25				
Приложение № 3. Рекомендуемая форма акта обследования и категорирования гостиницы.....	25				
Приложение № 4. Рекомендуемый проект письма (запроса) в территориальные органы Росгвардии и ФСБ России					

Наименования глав и приложений содержат активные ссылки на соответствующие страницы Рекомендаций



ВЫЯВЛЕНИЕ И ПРЕДОТВРАЩЕНИЕ проноса (провоза) опасных предметов и веществ

- Обязательное требование к антитеррористической защищенности гостиниц и иных средств размещения, мест с массовым пребыванием людей (туристов);
- условие размещения в гостиницах участников и VIP-персон международных спортивных, культурно-зрелищных и иных значимых мероприятий.

Для оснащения входных групп и создания «чистых» зон рекомендован:
АВТОМАТИЗИРОВАННЫЙ КОМПЛЕКС ОБНАРУЖЕНИЯ ОПАСНЫХ ПРЕДМЕТОВ И ВЕЩЕСТВ



1. Подсистема технических средств контроля и досмотра:

- видеокамеры;
- радиационные мониторы;
- металлодетектор;
- обнаружители ВВ;
- интроскоп;

- сканер человека;
- постановщик заградительных помех.

2. Подсистема сбора, архивирования и обработки данных

3. Подсистема управления и отображения

ОСОБЕННОСТИ:

- обнаружение опасных веществ: ядерных материалов и радиоактивных веществ, металлических предметов, взрывчатых веществ, химических и биологических опасных веществ (опция);
- видеорегистрация объекта тревоги;
- сигнализация о тревогах в режиме реального времени на стационарном и мобильном АРМ оператора;
- архивация сообщений о тревоге, ведение единой базы данных тревог по всем подключенным техническим средствам;
- генерация отчетов и протоколов о тревоге;
- поддержка принятия решения оператором комплекса в части реагирования на тревогу;
- передача информации о срабатывании.

ЗАО «НПЦ «АСПЕКТ» – эксперт и поставщик досмотрового оборудования для объектов Олимпиады-2014, универсиады (Казань – 2013; Красноярск – 2019), чемпионата мира по футболу – 2018.



141980, Московская область, г. Дубна, ул. Сахарова, д. 6.
Тел./факс: +7 (49621) 65-808, +7 (49621) 65-108
E-mail: aspect@dubna.ru
www.aspect.dubna.ru



РАЗДЕЛ

Пошаговая инструкция



Глава 1.

Основные термины и определения

В настоящих Методических рекомендациях используются следующие термины и определения:

объект (территория)	комплекс технологически и технически связанных между собой зданий (строений, сооружений) и систем, имеющих общую прилегающую территорию и (или) внешние границы, отдельные здания (строения, сооружения), обособленные помещения или группы помещений, правообладателями которых является гостиница;	обеспечивающий необходимое предотвращение несанкционированного проникновения на объект (территорию) и (или) выявление несанкционированных действий в отношении гостиницы (территории);
антитеррористическая защищенность гостиницы	состояние защищенности здания, строения, сооружения, обособленных помещений или группы помещений, правообладателями которых является гостиница, препятствующее совершению террористического акта;	категория гостиницы по степени потенциальной опасности комплексная оценка состояния объекта (территории), учитывающая ее потенциальную опасность и определяемая максимальной величиной любого из критериев категорирования (степень угрозы совершения террористического акта, исходя из количества совершенных и (или) предотвращенных террористических актов на территории субъекта Российской Федерации и (или) муниципального образования, на которой располагается гостиница, прогноз количества пострадавших и величины экономического ущерба от реализации наиболее опасного сценария акта незаконного вмешательства);
инженерная защита	комплекс сооружений, направленных на защиту людей, здания или сооружения, территории, на которой будут осуществляться строительство, реконструкция и эксплуатация здания или сооружения, от воздействия опасных природных процессов и явлений и (или) техногенного воздействия, угроз террористического характера, а также на предупреждение и (или) уменьшение последствий воздействия опасных природных процессов и явлений и (или) техногенного воздействия, угроз террористического характера;	контрольно-пропускной пункт специально оборудованное место на объекте (территории) для осуществления контроля в установленном порядке за проходом людей и проездом транспортных средств на территорию объекта;
инженерно-технические средства охраны	комплекс инженерных средств физической защиты, систем охранной и тревожной сигнализации, видеонаблюдения,	критические элементы (далее – КЭ) элементы, совершение террористического акта на которых приведет к прекращению нормального

функционирования объекта (территории) в целом, его повреждению или аварии на нем;

**место
массового
пребывания
людей**

территория общего пользования поселения или городского округа, либо специально отведенная территория за их пределами, либо место общего пользования в здании, строении, сооружении, на ином объекте, на которых при определенных условиях может одновременно находиться более пятидесяти человек (пункт 6 статьи 3 ФЗ-35 «О противодействии терроризму»).

Перечень мест массового пребывания людей в пределах территорий субъектов Российской Федерации или муниципальных образований определяется, соответственно, исполнительными органами государственной власти субъектов Российской Федерации или органами местного самоуправления. В городе Москве перечень мест массового пребывания людей определяется префектурами административных округов города Москвы;

**модель
нарушителя**

формализованные сведения о численности, оснащенности, подготовленности, осведомленности и тактике действий нарушителя, его мотивации

и преследуемых им целях, используемые при выработке требований к системам комплексного обеспечения антитеррористической защищенности;

**паспорт
безопасности
гостиницы**

информационно-справочный документ, который отражает состояние антитеррористической защищенности гостиницы в целях подготовки перечня необходимых мероприятий по выявлению, предупреждению и пресечению возможных террористических актов;

пострадавший человек, погибший и/или получивший вред здоровью, утративший полностью или частично личное имущество;

**потенциально
опасные
участки**

(далее – ПОУ) участки, совершение террористического акта на которых может привести к возникновению чрезвычайных ситуаций с опасными социально-экономическими последствиями (гибель или увечье людей, разрушение конструкции или возникновение иных чрезвычайных ситуаций);

**система
контроля
и управления
доступом**

совокупность совместно действующих технических средств, предназначенных для контроля и управления доступом и обладающих технической, информационной, программной и эксплуатационной совместимостью;

**террористи-
ческая угроза**

совокупность условий и факторов, создающих опасность преднамеренного противоправного уничтожения или нанесения ущерба объекту, гибели людей, причинения им значительного имущественного ущерба с применением холодного, огнестрельного оружия, взрывчатых веществ либо наступление иных общественно опасных последствий;

**террористи-
ческий акт**

совершение взрыва, поджога или иных действий, устрашающих население и создающих опасность гибели человека, причинения значительного имущественного ущерба либо наступления иных тяжких последствий, в целях дестабилизации деятельности органов власти или международных организаций либо воздействия на принятие ими решений, а также угроза совершения указанных действий в тех же целях;

угроза захвата	возможность нападения на объект (с целью захвата объекта и (или) заложников с последующим выдвиганием политических, идеологических или иных требований);
угроза взрыва	возможность разрушения объекта или нанесения ему, здоровью персонала и другим лицам повреждений путем взрыва;
угроза поражения опасными веществами	возможность применения в зданиях (сооружениях) или на прилегающей к ним территории отравляющих, радиоактивных и иных опасных для жизни и здоровья людей веществ;
угроза поджога	возможность поджога объекта или нанесения здоровью персонала и другим лицам повреждений путем поджога и вторичных поражающих факторов пожара;
угроза технического воздействия	несанкционированные действия техническими способами в отношении систем электропитания, управления или защиты технологических процессов (включая дистанционные)

	объекта с целью вывода их из строя, а также хищение конфиденциальной информации, использование которой может облегчить организацию несанкционированных действий в отношении объекта;
уязвимые места	локальные места критического элемента объекта и его физической защиты, в отношении которых возможно осуществление террористического акта потенциальным нарушителем вследствие их недостаточной защищенности;
чрезвычайная ситуация	обстановка на определенной территории, сложившаяся в результате аварии, опасного природного явления, катастрофы, стихийного или иного бедствия, которые могут повлечь или повлекли за собой человеческие жертвы, ущерб здоровью людей или окружающей среде значительные материальные потери и нарушение условий жизнедеятельности людей.

Глава 2.

Категорирование гостиниц: создание и организация работы комиссии по обследованию и категорированию

Категорирование гостиниц проводится с целью установления дифференцированных требований по обеспечению АТЗ. Категорирование осуществляется с учетом степени потенциальной опасности и угрозы совершения террористических актов на территории гостиниц, а также масштабов возможных их последствий.

Категорирование осуществляется:

- а)** в отношении функционирующих (эксплуатируемых) гостиниц независимо от емкости номерного фонда;
- б)** при вводе в эксплуатацию новой гостиницы – в течение 1 месяца со дня окончания необходимых мероприятий по ее вводу в эксплуатацию;
- в)** при актуализации паспорта безопасности гостиницы – в течение одного месяца со дня принятия решения об актуализации паспорта безопасности гостиницы (в случае изменения характеристик гостиницы, которые могут повлиять на изменение ранее присвоенной категории).

Территориально удаленные площадки гостиницы категорируются как самостоятельные объекты.

В случаях, когда земельный участок, здание, строение и сооружение используются для размещения объектов (территорий), принадлежащих нескольким правообладателям объектов (территорий), организацию процедуры обследования и категорирования рекомендуется осуществлять совместно всеми руководителями объектов или по соглашению между правообладателями объектов (территорий) одним из руководителей объекта. При этом данное соглашение оформляется документально и прикладывается к акту обследования и категорирования.

Порядок определения прогнозных показателей для установления категории опасности гостиницы:

Количество совершенных и (или) предотвращенных террористических актов на территории субъекта Российской Федерации и (или) муниципального образования, на которой располагается гостиница, определяется по данным государственной статистики и принимается равным числу совершенных и (или) предотвращенных террористических актов на указанных территориях.

ПРИМЕЧАНИЕ: Учет совершенных и предотвращенных за последние 12 месяцев террористических актов на территории субъекта Российской Федерации ведется в соответствии с совместным приказом Генеральной прокуратуры Российской Федерации, МВД России, МЧС России, Минюста России, ФСБ России, Минэкономразвития России и ФСКН России от 29 декабря 2005 г. № 39/1070/1021/253/780/353/399 «О едином учете преступлений».

Рекомендуется указанные сведения получать в территориальных органах ФСБ России, в том числе и через их представителей, включенных в состав комиссии по обследованию и категорированию гостиницы. В случае отказа в представлении (непредставлении) такой статистической информации со стороны ФСБ России рекомендуется при оценке степени угрозы совершения террористических актов основываться на информации о совершенных и (или) предотвращенных террористических актах на территории гостиницы. Под территорией гостиницы понимается земельный участок, на котором расположена гостиница, находящаяся в собственности или на ином законном основании под управлением одного или нескольких юридических (физических) лиц и связанных между собой договорными обязательствами по их использованию (эксплуатации), а также само здание.

Прогнозируемое количество пострадавших принимается равным числу максимальной единовременной заполняемости гостиницы с учетом среднего показателя наличия в ней обслуживающего персонала.

Прогнозный показатель возможного экономического ущерба принимается равным балансовой стоимости гостиницы (на основании бухгалтерской отчетности).

ВАЖНО! Гостинице присваивается категория опасности, соответствующая наивысшему значению количественного прогнозного показателя любого из вышеуказанных критериев категорирования.



**Постановление Правительства РФ от 14 апреля 2017 года № 447
"Об утверждении требований к антитеррористической защищенности гостиниц и
иных средств размещения и формы паспорта безопасности этих объектов"**



ГОСТИНИЦЫ 1 КАТЕГОРИИ ОПАСНОСТИ

- ❖ гостиницы, в районе расположения которых в течение последних **12 месяцев** совершен террористический акт или пресечена попытка его совершения;
- ❖ гостиницы, в результате совершения террористического акта на территории которых прогнозируемое количество пострадавших составит **более 1 тыс. человек**;
- ❖ гостиницы, в результате совершения террористического акта на территории которых прогнозируемый размер экономического ущерба составит **более 800 млн рублей**.



ГОСТИНИЦЫ 2 КАТЕГОРИИ ОПАСНОСТИ

- ❖ гостиницы, в результате совершения террористического акта на территории которых прогнозируемое количество пострадавших составит **от 200 до 1 тыс. человек**;
- ❖ гостиницы, в результате совершения террористического акта на территории которых прогнозируемый размер экономического ущерба составит **от 150 до 800 млн рублей**.



ГОСТИНИЦЫ 3 КАТЕГОРИИ ОПАСНОСТИ

- ❖ гостиницы, в результате совершения террористического акта на территории которых прогнозируемое количество пострадавших составит **от 50 до 200 человек**;
- ❖ гостиницы, в результате совершения террористического акта на территории которых прогнозируемый размер экономического ущерба составит **от 50 до 150 млн рублей**;



ГОСТИНИЦЫ 4 КАТЕГОРИИ ОПАСНОСТИ

- ❖ гостиницы, в результате совершения террористического акта на территории которых прогнозируемое количество пострадавших составит **менее 50 человек**;
- ❖ гостиницы, в результате совершения террористического акта на территории которых прогнозируемый размер экономического ущерба составит **менее 50 млн рублей**.

Создание и организация деятельности комиссии по обследованию и категорированию гостиницы

Для проведения мероприятий категорирования гостиницы решением собственника (правообладателя) создается комиссия по обследованию и категорированию (далее – Комиссия).

Комиссия создается:

- в отношении функционирующих (эксплуатируемых) гостиниц;
- при вводе в эксплуатацию новой гостиницы в течение одного месяца со дня окончания необходимых мероприятий по ее вводу в эксплуатацию;
- при актуализации паспорта безопасности гостиницы – в течение одного месяца со дня принятия решения об актуализации паспорта безопасности гостиницы.

Персональный состав Комиссии утверждается распорядительным актом (приказом, распоряжением) руководителя организации, являющегося правообладателем гостиницы.

При этом распорядительным актом:

- назначаются должностные лица, определяются их задачи, полномочия и обязанности;
- определяются мероприятия по сбору исходных данных для подготовки актов обследования и категорирования, паспорта безопасности;
- устанавливается порядок и сроки работы Комиссии;
- определяется порядок привлечения специалистов и экспертов, в том числе сервисных и охранных организаций по договору;
- регламентируется порядок осуществления контроля за выполнением мероприятий по АТЗ гостиницы.

В состав Комиссии (по согласованию) могут привлекаться представители заинтересованных территориальных органов и подразделений (по месту нахождения гостиницы), наделенных полномочиями по согласованию в дальнейшем паспорта безопасности:

- ФСБ России;
- Федеральной службы войск национальной гвардии Российской Федерации (или подразделения вневедомственной охраны) по месту нахождения гостиницы.

С этой целью в упомянутые структуры до формирования Комиссии и начала ее работы целесообразно направить письма-уведомления о создании Комиссии, сроках ее работы с предложением (просьбой) о включении их представителей в ее состав.

*Рекомендуемые формы писем (запросов) в территориальные органы Росгвардии и ФСБ России об участии их представителей в работе Комиссии по обследованию и категорированию гостиницы представлены в **Приложении № 4** (стр. 25).*



ПРИМЕЧАНИЕ: *Участие представителей указанных структур в работе Комиссии не является обязательным. Окончательное решение об участии сотрудников указанных структур в деятельности Комиссии принимается начальником данного территориального органа или подразделения, исходя из социальной значимости потенциальной опасности гостиницы, наличия их структурных подразделений в местах ее расположения.*

В состав Комиссии целесообразно также включить сотрудников гостиницы, отвечающих за:

- охрану, организацию и обеспечение внутриобъектового и пропускного режимов, обслуживание и ремонт инженерно-технических средств охраны и антитеррористической защищенности;
- обеспечение пожарной безопасности;
- инженерно-техническое и материально-техническое обеспечение деятельности гостиницы и ее энергоснабжение.

При этом следует иметь в виду, что распорядительный акт рекомендуется издавать заблаговременно (не позднее 1 месяца до начала категорирования гостиницы).

Срок работы Комиссии не должен превышать 30 рабочих дней.

*Рекомендуемая форма распорядительного акта «О создании комиссии по обследованию и категорированию гостиницы» представлена в **Приложении № 2** (стр. 25).*



Рекомендации по привлечению экспертов и специалистов в сфере антитеррористической защищенности сторонних и охранных организаций:

- 1.** Для участия в реализации мероприятий по обследованию, категорированию и паспортизации объектов решением руководителя гостиницы могут привлекаться эксперты проверенных и надежных организаций.
- 2.** Порядок их привлечения указывается в распорядительном акте о создании Комиссии по обследованию и категорированию гостиницы.
- 3.** В целях обеспечения режима ограниченного распространения (доступа) информации при категорировании и паспортизации объектов в случае привлечения сторонних и охранных организаций рекомендуется учитывать:

- наличие разрешительных документов, дающих право доступа к служебной информации ограниченного распространения (доступа) «Для служебного пользования», содержащейся в паспорте безопасности гостиницы;

- наличие опыта работы в сфере безопасности и антитеррористической защищенности объектов и территорий;

- владение методиками категорирования по степени потенциальной опасности, выявления потенциально опасных участков гостиницы и ее критических элементов, анализа и оценки достаточности защищенности объектов (территорий) от террористических актов;

- наличие опыта разработки перечня мероприятий по обеспечению антитеррористической защищенности и их исполнения.

Комиссия в рамках своей работы:

- а)** проводит обследование гостиницы на предмет состояния ее антитеррористической защищенности и пожарной безопасности;
- б)** изучает конструктивные и технические характеристики гостиницы, влияющие на обеспечение антитеррористической защищенности;

- в)** выявляет потенциально опасные участки гостиницы и ее критические элементы;

- г)** определяет степень угрозы совершения террористического акта на территории гостиницы и возможные последствия;

- д)** определяет категорию опасности гостиницы, подтверждает (изменяет) ранее присвоенную ей категорию опасности;

- е)** определяет необходимые мероприятия по обеспечению антитеррористической защищенности гостиницы в зависимости от присвоенной ей категории опасности, а также сроки осуществления указанных мероприятий с учетом объема планируемых работ источников финансирования,

- ж)** готовит итоговые документы:

Акт обследования и категорирования,

Паспорт безопасности гостиницы,

Перечень мероприятий по обеспечению

антитеррористической защищенности

гостиницы с указанием прогнозного объема

расходов и источников финансирования.

*Рекомендуемый порядок работы комиссии изложен в **Приложении № 1** (стр. 25).*



Глава 3.

Оформление акта обследования и категорирования гостиницы

Акт обследования и категорирования гостиницы (далее – Акт) подписывается членами, участвовавшими в работе по обследованию категории гостиницы.

Служебная информация о состоянии антитеррористической защищенности гостиницы, содержащаяся в Акте, является информацией ограниченного пространства (ДСП) и подлежит защите в соответствии с законодательством Российской Федерации.

В Акте обследования и категорирования гостиницы отражаются:

1. Общие сведения об объекте;
2. Характеристика зданий (сооружений, территории) гостиницы;
3. Общие сведения о работниках гостиницы;
4. Сведения о потенциально опасных участках и (или) критических элементах;
5. Состояние охраны;
6. Организационные мероприятия по обеспечению антитеррористической защищенности гостиницы;
7. Степень угрозы и возможные последствия совершения террористического акта;
8. Выводы комиссии.

После подписания всеми членами комиссии и утверждения Акта его основные позиции заносятся в соответствующие разделы паспорта безопасности гостиницы.

В Акте также необходимо изложить рекомендуемый Перечень мероприятий, направленных на обеспечение антитеррористической защищенности гостиницы в зависимости от предлагаемой категории опасности (п. 23 Требований к АТЗ, Приложение № 6 (стр. 26)).

Акт должен содержать конкретные мероприятия со ссылками на соответствующие пункты Требований к АТЗ и иные нормативные правовые акты, сроки их выполнения, прогнозныe объемы расходов на указанные цели и источники финансирования. Включение в Акт «общих и расплывчатых» формулировок не рекомендуется (например, «обновить технические средства охраны»).

Акт составляется в одном экземпляре, подписывается всеми членами Комиссии и хранится вместе с первым экземпляром паспорта безопасности гостиницы. В случае возникновения в ходе составления указанного Акта разногласий между членами Комиссии решение принимается ответственным лицом (председателем Комиссии). Члены Комиссии, не согласные с принятым решением, подписывают Акт обследования и категорирования гостиницы с изложением своего особого мнения, которое приобщается к материалам обследования и категорирования гостиницы.

ВАЖНО! *Сведения, содержащиеся в Акте, должны корреспондироваться со сведениями, включенными в паспорт безопасности гостиницы. Расхождения в таких данных могут послужить причиной отказа в его согласовании в согласующих органах.*

Несоответствие гостиницы Требованиям к антитеррористической защищенности и пожарной безопасности не является основанием для отказа согласования Паспорта безопасности. При этом обязательным является наличие Перечня мероприятий. Образец в Приложении № 6 (стр. 26).

Рекомендуемая форма Акта обследования и категорирования гостиницы приведена в Приложении № 3 (стр. 25).



Глава 4.

Разработка перечня мероприятий по обеспечению антитеррористической защищенности гостиницы и определение прогнозного объема расходов на их реализацию

По итогам обследования и категорирования гостиницы на основании Акта разрабатывается **Перечень мероприятий по обеспечению антитеррористической защищенности гостиницы** (далее – Перечень, или Перечень мероприятий) с указанием планируемых сроков их выполнения и планируемых работ, прогнозного объема расходов и источников (порядка) их финансирования.

Перечень мероприятий по обеспечению антитеррористической защищенности – комплекс мероприятий организационного, методического, инженерного, экономического социального и другого характера, реализуемый в гостинице и направленный на повышение ее защищенности от потенциальных угроз, в том числе диверсионно-террористического характера.

Разработку Перечня мероприятий по обеспечению антитеррористической защищенности гостиницы организует руководитель (ответственный за обеспечение антитеррористической защищенности) гостиницы.



Рекомендуемая форма Перечня мероприятий представлена в **Приложении № 6** (стр. 26).

Сроки завершения указанных мероприятий не должны превышать **один год** со дня подписания Акта обследования и категорирования.

Перечень мероприятий может корректироваться в зависимости от складывающейся обстановки в районе расположения гостиницы и иных обстоятельств.

Общие мероприятия по обеспечению антитеррористической защищенности гостиницы (пункт 16 Требований к АТЗ):

- а)** разработка организационно-распорядительных документов по организации охраны, пропускного и внутриобъектового режимов гостиницы;

ПРИМЕЧАНИЕ: Рекомендуется издать приказ или подготовить инструкцию, регламен-

тирующие организацию охраны, пропускного и внутриобъектового режимов, действия в случае их нарушения, попыток несанкционированного проноса (провоза) на территорию гостиницы оружия и боеприпасов, взрывных устройств, а также отравляющих, пожароопасных и радиоактивных веществ и материалов, в том числе химически и биологически опасных агентов. При этом рекомендуется определить конкретный перечень запрещенных к проносу (провозу) на территорию и в помещения гостиницы опасных предметов, веществ и материалов.

Внутриобъектовый режим – порядок, доведенный до сведения персонала и посетителей гостиницы и обеспечиваемый совокупностью мероприятий и правил, выполняемых лицами, находящимися на территории гостиницы, в соответствии с требованиями внутреннего трудового распорядка и пожарной безопасности.

Пропускной режим – порядок, обеспечиваемый выполнением правил, исключающих возможность бесконтрольного входа (выхода) лиц, въезда (выезда) транспортных средств, вноса (выноса) документов и материальных ценностей на территорию (в здание) гостиницы (с территории, из здания), а также мероприятий по реализации этих правил.

*Инструкция по организации охраны, пропускного и внутриобъектового режимов, рекомендуемая для применения в гостинице, представлена в **Приложении № 7** (стр. 26).*



- б)** определение должностных лиц, ответственных за антитеррористическую защищенность гостиницы и ее потенциально опасных участков (критических элементов);

ПРИМЕЧАНИЕ: Для крупных гостиниц рекомендуется издать приказ о назначении должностных лиц, ответственных за

*антитеррористическую защищенность отдельных зданий и сооружений (помещений) и территорий гостиницы, в том числе ее потенциально опасных участков и критических элементов. Примерная форма распорядительного акта «О назначении должностных лиц, ответственных за выполнение мероприятий по антитеррористической защищенности гостиницы» представлена в **Приложении № 8** (стр. 26).*

Представляется целесообразным подготовить должностную инструкцию (функциональные обязанности) ответственного лица за выполнение мероприятий по обеспечению антитеррористической защищенности гостиницы.

*Рекомендуемый проект функциональных обязанностей представлен **Приложении № 9** (стр. 27).*

- в)** обеспечение подготовки работников гостиницы к действиям при угрозе совершения и при совершении террористического акта на территории гостиницы;
- г)** определение порядка оперативного оповещения и проведения эвакуации посетителей и персонала гостиницы в случае угрозы совершения или в условиях совершения террористического акта;
- д)** проведение мероприятий по минимизации возможных последствий совершения террористического акта и ликвидации угрозы совершения террористического акта на территории гостиницы;

ПРИМЕЧАНИЕ: *Рекомендуется для выполнения пунктов в), г), д) подготовить инструкцию о действиях персонала при угрозе совершения и при совершении террористического акта на территории гостиницы, а также инструкцию по эвакуации посетителей, персонала и находящихся в гостинице людей. В инструкциях необходимо указать порядок оперативного оповещения и проведения эвакуации посетителей, персонала и других находящихся в гостинице людей, в том числе определить места для временного размещения эвакуированных людей (в случае неблагоприятных погодных условий).*

*Рекомендуемая форма распорядительного акта представлена в **Приложении № 10** (стр. 27).*

Рекомендуется разработать График проведения учений и тренировок по отработке действий персонала в условиях угрозы совершения или при совершении террористического акта в гостинице, в том числе по эвакуации постояльцев, персонала гостиницы и других находящихся в ее помещениях людей.

*Рекомендуемая форма Графика представлена в **Приложении № 11** (стр. 27).*

Минимизация возможных последствий совершения террористического акта на территории гостиницы достигается приоритетом жизни и здоровья человека над материальными и финансовыми ресурсами, обучением действиям дежурного персонала при эвакуации людей, готовностью сил и средств для оказания первой помощи до оказания медицинской помощи пострадавшим (комплектация изделиями медицинского назначения аптечек представлена в Приложении к **приказу Минздравсоцразвития России от 5 марта 2011 г. № 169н**)

- е)** организация взаимодействия с территориальными органами безопасности, МВД России, МЧС России и территориальным органом (подразделением вневедомственной охраны) Федеральной службы войск национальной гвардии Российской Федерации по месту нахождения гостиницы, своевременное их информирование об угрозе совершения или о совершении террористического акта на территории гостиницы:

ПРИМЕЧАНИЕ: *Рекомендуется для выполнения пункта е) Методических рекомендаций подготовить инструкцию о порядке взаимодействия с органами ФСБ России, МВД России, МЧС России и Росгвардии с указанием их контактных телефонов и других экстренных служб.*

- ж)** проведение мониторинга обстановки, складывающейся в районе расположения гостиницы;

ПРИМЕЧАНИЕ: *Рекомендуется подготовить инструкцию о проведении персоналом гостиницы мониторинга обстановки, складывающейся в районе расположения гостиницы.*

Под мониторингом в настоящих Методических рекомендациях понимается сбор и обобщение информации, прежде всего об уровне криминогенности территории гостиницы и прилегающей к ней территории, выявление угроз и проявлений кри-

минального, террористического и экстремистского характера. С учетом этого ответственным должностным лицом принимаются соответствующие меры, а полученная в ходе мониторинга информация в рамках взаимодействия сообщается по телефону «112», ЕДДС, ЦУС, либо непосредственно в органы безопасности, органы полиции, Росгвардии с учетом ситуации и компетенции указанных органов.

- з) осуществление контроля за соблюдением лицами, находящимися на территории гостиницы, требований по обеспечению антитеррористической защищенности гостиницы;

ПРИМЕЧАНИЕ: *Рекомендуется подготовить инструкцию о порядке контроля за соблюдением лицами, находящимися на территории гостиницы, требований по обеспечению антитеррористической защищенности гостиницы. В инструкции необходимо указать периодичность, сроки и формы проводимых проверок.*

Иные мероприятия:

- и) оборудование гостиницы необходимыми инженерно-техническими средствами охраны;
- к) применение современных информационно-коммуникационных технологий для обеспечения безопасности гостиницы;
- л) осуществление мероприятий по защите информации.

Рекомендуется для выполнения пунктов и), к), л) использовать современные технологии (комплексные решения) в сфере безопасности и антитеррористической защищенности (см. Приложение № 20 (стр. 31).



Выявленные недостатки рекомендуется включить в **Перечень мероприятий по обеспечению антитеррористической защищенности гостиницы** со сроком их реализации – не более **1 (одного) года**.

Глава 5.

Паспорт безопасности гостиницы: оформление, согласование и актуализация

По окончании проведения обследования и категорирования гостиницы, но не позднее 3 (трех) месяцев комиссией составляется паспорт безопасности гостиницы.

После составления паспорта безопасности и включения в него сведений и служебной информации ограниченного распространения ему присваивается гриф (делается пометка) «Для служебного пользования».

ПРИМЕЧАНИЕ: В законодательстве отсутствует порядок организации хранения и допуска к документам «ограниченного распространения (доступа)» в негосударственных организациях. Порядок работы со служебной информацией ограниченного распространения в федеральных органах исполнительной власти и подведомственных им организациях определен **Постановлением Правительства РФ от 03 ноября 1994 г. № 1233 «Об утверждении Положения о порядке обращения со служебной информацией ограниченного распространения в федеральных органах исполнительной власти».**

В этой связи можно предусмотреть два варианта: хранение паспорта безопасности в организации, оборудованной соответствующим местом в соответствии с требованиями Постановления, или организовать такое место в гостинице, определив порядок работы с документом (ответственный, кто допущен, порядок ознакомления и т.п.).

Паспорт безопасности составляется в 3-х экземплярах в виде текстового документа с различными приложениями, являющимися его неотъемлемой частью.

Рекомендации по заполнению паспорта безопасности гостиницы (на основе условной гостиницы «М») в **Приложении № 12 (стр. 27).**

Неотъемлемой частью паспорта безопасности гостиницы являются следующие приложения:

- Акт обследования и категорирования гостиницы;

- план-схема гостиницы с привязкой к местности и с указанием расположения объектов, находящихся на территории гостиницы и в непосредственной близости к ней, расположения инженерно-технических средств, расположения произведений монументального искусства, мест отдыха (скамеек, детских площадок, летних кафе и др.), мусорных контейнеров;
- схема коммуникаций гостиницы (водоснабжения, электроснабжения, газоснабжения и др.);
- план организации управления, оповещения и связи (схемы организации управления, организации оповещения, размещения элементов объектовой системы оповещения, организации связи);
- инструкция по эвакуации людей;
- лист учета корректировок.

Составленный паспорт безопасности утверждается руководителем юридического лица, являющегося собственником гостиницы, или использующего ее на ином законном основании, или физическим лицом, являющимся собственником гостиницы или использующим ее на ином законном основании после его согласования.

Согласование паспорта безопасности проходит в территориальных органах ФСБ России, Росгвардии или в подразделении вневедомственной охраны Росгвардии по месту нахождения гостиницы. Срок согласования – не более **20 дней** со дня его представления в соответствующий орган или в подразделение.

Рекомендуемые формы писем (запросов) в территориальный орган (подразделение вневедомственной охраны) Росгвардии и в территориальный орган ФСБ России о согласовании паспорта безопасности представлены в **Приложении № 5 (стр. 26).**

Причинами отказа в согласовании паспорта безопасности гостиницы могут служить:

- несоответствие представленного паспорта безопасности форме, утвержденной **Постановлением Правительства Российской Федерации от 14 апреля 2017 г. № 447;**



- несоответствие информации, содержащейся в паспорте безопасности гостиницы, сведениям, отраженным в акте обследования и категорирования гостиницы.

Наличие нарушений Требований к антитеррористической защищенности (включая отсутствие «кнопки экстренного вызова наряда полиции») не является основанием для отказа от согласования паспорта безопасности!

Первый экземпляр паспорта безопасности хранится в гостинице, второй и третий экземпляры направляются в кратчайший срок (рекомендуется в течение 5 рабочих дней) в территориальный орган безопасности (ФСБ России), территориальный орган службы Росгвардии или подразделение вневедомственной охраны Росгвардии по месту нахождения гостиницы.

Актуализация паспорта безопасности гостиницы осуществляется в порядке, предусмотренном для его составления, не реже одного раза в 5 лет, а также в следующих случаях:

- а)** изменение или установление нормативными правовыми актами Российской Федерации дополнительных требований к антитеррористической защищенности населения и гостиниц;
- б)** изменение криминогенной ситуации в субъекте Российской Федерации (на

территории муниципального образования), на территории которого расположена гостиница;

- в)** изменение застройки территории гостиницы или завершение работ по реконструкции гостиницы;
- г)** дополнительное оснащение или установка современных технических средств контроля, защиты, видеонаблюдения и др.;
- д)** изменение собственника гостиницы, его наименования или организационно-правовой формы;
- е)** изменение персональных данных и состава должностных лиц, включенных в паспорт безопасности гостиницы и способов связи с ними;
- ж)** изменение других фактических данных, содержащихся в Паспорте безопасности гостиницы.

Актуализация паспорта безопасности гостиницы осуществляется в течение 30 дней со дня возникновения вышеуказанных обстоятельств.

Изменения вносятся во все экземпляры паспорта безопасности гостиницы с указанием причин и даты их внесения.

В ходе актуализации в паспорт безопасности вносятся изменения, заверенные подписью руководителя гостиницы. По завершению актуализации паспорт безопасности в соответствии с нормативными правовыми актами направляется на согласование в установленном порядке.

Глава 6.

Оснащение гостиниц средствами инженерной защиты и инженерно-техническими средствами охраны, антитеррористической защищенности, обеспечения пожарной безопасности и защиты информации

Выбор и оснащение гостиниц конкретными типами инженерно-технических средств охраны, противопожарной защиты и средств защиты от опасных факторов пожара определяются в техническом задании (далее – ТЗ) на создание (совершенствование) системы инженерно-технической укрепленности гостиницы в зависимости от ее категории опасности, в процессе эксплуатации, а также на этапах проектирования, выполнения строительно-монтажных работ, реконструкции и капитального ремонта. Очень важным и ответственным моментом при этом является качественная подготовка ТЗ!

*Типовые решения, рекомендации по выбору инженерно-технических средств охраны, безопасности и противопожарной защиты, позволяющие использовать в гостиницах новые технологии (комплексные решения) и одновременно обеспечить экономию финансовых ресурсов в вопросах безопасности, приведены в **Приложении № 20** (стр. 31).*



ВЕДУЩИЙ ПРОИЗВОДИТЕЛЬ ДОСМОТРОВОЙ ТЕХНИКИ



РЕКОМЕНДАЦИИ ДЛЯ ГОСТИНИЦ

SmartScanTM
МЕТАЛЛОДЕТЕКТОРЫ
www.smartscan.ru

ГОСТИНИЦЫ НЕЗАВИСИМО ОТ УСТАНОВЛЕННОЙ КАТЕГОРИИ ОБОРУДУЮТСЯ:

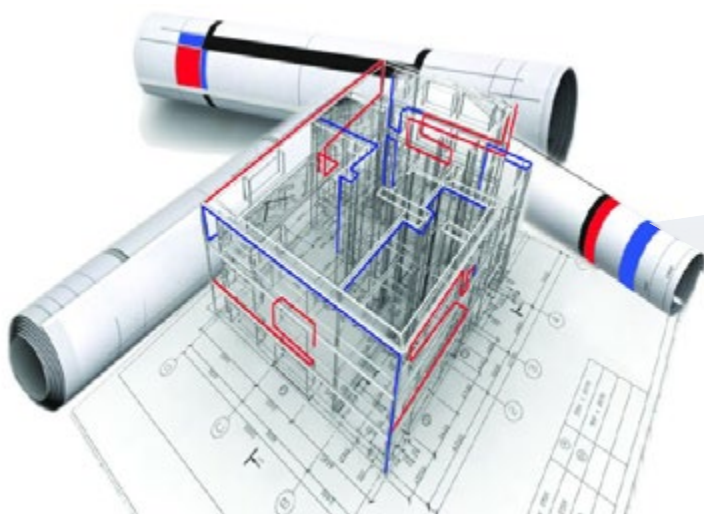


НА ТЕРРИТОРИИ ГОСТИНИЦЫ
МОЖЕТ БЫТЬ ОРГАНИЗОВАНА
ФИЗИЧЕСКАЯ ОХРАНА ГОСТИНИЦЫ

2

В ОТНОШЕНИИ ГОСТИНИЦ, ОТНЕСЕННЫХ **КО ВТОРОЙ КАТЕГОРИИ** ОПАСНОСТИ, ДОПОЛНИТЕЛЬНО ОСУЩЕСТВЛЯЕТСЯ:

- ❖ обеспечение стационарными или ручными металлообнаружителями;
- ❖ оборудование потенциально опасных участков (критических элементов) гостиницы системой сигнализации;
- ❖ периодический обход и осмотр территории гостиницы;
- ❖ оснащение гостиницы бесперебойной и устойчивой системой связи;
- ❖ обучение работников гостиницы способам защиты и действиям при угрозе совершения террористического акта или при его совершении.



- а) системой видеонаблюдения;
- б) системой экстренного оповещения об угрозе возникновения или о возникновении ЧС;
- в) системой охранного освещения;
- г) системой пожарной безопасности;
- д) средствами тревожной сигнализации (кнопкой экстренного вызова наряда полиции);
- е) информационными стендами (табло), содержащими схему эвакуации при возникновении ЧС, и др.

1

В ОТНОШЕНИИ ГОСТИНИЦ, ОТНЕСЕННЫХ **К ПЕРВОЙ КАТЕГОРИИ** ОПАСНОСТИ, ДОПОЛНИТЕЛЬНО ОСУЩЕСТВЛЯЕТСЯ:

- ❖ оборудование КПП (постов) с обеспечением их стационарными и ручными металлообнаружителями;
- ❖ оборудование потенциально опасных участков (критических элементов) гостиницы системой охранного телевидения;
- ❖ обеспечение охраны территории гостиницы путем привлечения сотрудников охранных организаций;
- ❖ обучение работников гостиницы способам защиты и действиям при угрозе совершения террористического акта или при его совершении.

3

В ОТНОШЕНИИ ГОСТИНИЦ, ОТНЕСЕННЫХ **К ТРЕТЬЕЙ КАТЕГОРИИ** ОПАСНОСТИ, ДОПОЛНИТЕЛЬНО ОСУЩЕСТВЛЯЕТСЯ:

- ❖ обеспечение стационарными или ручными металлообнаружителями;
- ❖ периодический обход и осмотр территории гостиницы;
- ❖ оснащение гостиницы бесперебойной и устойчивой системой связи;
- ❖ обучение работников гостиницы способам защиты и действиям при угрозе совершения террористического акта или при его совершении.

Инженерная защита гостиниц осуществляется в соответствии с ФЗ "Технический регламент о безопасности зданий и сооружений" на всех этапах их функционирования (проектирование (включая изыскания), строительство, монтаж, наладка, эксплуатация, реконструкция, капитальный ремонт и утилизация (снос).



СИСТЕМА ВИДЕОНАБЛЮДЕНИЯ

должна обеспечивать

непрерывное видеонаблюдение за состоянием обстановки на территории гостиницы, архивирование и хранение данных в течение **30 дней**



КОЛИЧЕСТВО ОПОВЕЩАТЕЛЕЙ (ГРОМКОГОВОРИТЕЛЕЙ) И ИХ МОЩНОСТЬ ДОЛЖНЫ ОБЕСПЕЧИВАТЬ

- необходимую слышимость на всей территории гостиницы

ТЕХНИЧЕСКИЕ СРЕДСТВА ОПОВЕЩЕНИЯ

должны обеспечивать

- сохранение работоспособности при отключении централизованного энергоснабжения **не менее 6 часов** в режиме ожидания и **не менее 1 часа** в режиме передачи сигналов и информации оповещения.

СИСТЕМА ЭКСТРЕННОГО ОПОВЕЩЕНИЯ

должна иметь

- возможность подключения к региональной автоматизированной системе централизованного оповещения населения;
- возможность сопряжения технических устройств, осуществляющих прием, обработку и передачу аудио-, аудиовизуальных и иных сообщений об угрозе возникновения или возникновении ЧС, угрозе совершения или совершении террористического акта, о правилах поведения и способах защиты населения.

Постановление Правительства РФ от 14 апреля 2017 года № 447

"Об утверждении требований к антитеррористической защищенности гостиниц и иных средств размещения и формы паспорта безопасности этих объектов"

СИСТЕМА ПОЖАРНОЙ БЕЗОПАСНОСТИ

должна включать в себя способы защиты людей и имущества от воздействия опасных факторов пожара, к которым в первую очередь относятся:

- установка систем обнаружения пожара, оповещения и управления эвакуацией людей при пожаре;
- оснащение гостиницы средствами защиты людей от опасных факторов пожара;
- оснащение гостиницы средствами пожаротушения и поддержание их в рабочем состоянии.



III

РАЗДЕЛ

ФОРМЫ ДОКУМЕНТОВ



ПРИЛОЖЕНИЕ 1

Рекомендуемый порядок организации работы комиссии по обследованию и категорированию гостиницы

- Комиссия по обследованию и категорированию гостиницы (далее – Комиссия) после ее создания:
- проводит обследование гостиницы на предмет состояния ее антитеррористической защищенности;
 - изучает конструктивные и технические характеристики гостиницы, влияющие на обеспечение антитеррористической защищенности, организует ее функционирование и действующие меры по обеспечению безопасного функционирования гостиницы;
 - выявляет потенциально опасные участки гостиницы и ее критические элементы;
 - определяет степень угрозы совершения террористического акта на территории гостиницы и возможные последствия его совершения;
 - определяет категорию опасности гостиницы или подтверждает (изменяет) ранее присвоенную категорию опасности;
 - определяет необходимые мероприятия по обеспечению антитеррористической защищенности гостиницы в зависимости от присвоенной категории опасности гостиницы, а также сроки осуществления указанных мероприятий с учетом объема планируемых работ и источников финансирования.

- сведения о потенциально опасных объектах, расположенных в непосредственной близости к гостинице;
- характеристика местности в районе расположения объекта (территории);
- расположение объекта (территории) на местности;
- территория земельного участка гостиницы, конфигурация периметра;
- общая протяженность и протяженность линейных участков (участков прямой видимости);
- технические возможности эвакуации.

2 Оценка оснащенности гостиницы инженерно-техническими средствами охраны и безопасности:

- системой видеонаблюдения с хранением данных не менее 30 дней;
- инженерно-техническими средствами и системой охраны;
- системой экстренного оповещения об угрозе возникновения или о возникновении чрезвычайных ситуаций;
- системой обеспечения пожарной безопасности;
- системой охранного освещения;
- средствами тревожной сигнализации (кнопкой экстренного вызова наряда полиции);
- информационными столами (табло), содержащими схему эвакуации при возникновении чрезвычайных ситуаций, телефоны ответственных лиц, аварийно-спасательных служб, правоохранительных органов по месту расположения гостиницы;
- схемой оповещения ответственных должностных лиц гостиницы (руководство гостиницы, ответственных за обеспечение антитеррористической защищенности и охраны гостиницы) об угрозе совершения или о совершении террористического акта в гостинице, а также государственных органов, которые подлежат информированию;
- локальными нормативными актами по антитеррористической защищенности.

3 Изучение конструктивных и технических характеристик гостиницы, влияющих на обеспечение антитеррористической защищенности, а именно:

ЗАДАЧИ И ФУНКЦИИ КОМИССИИ:

1 Сбор, обработка и анализ исходных данных для категорирования по степени потенциальной опасности гостиницы, а именно:

- полное наименование, адрес, телефоны, факсы, электронная почта юридического лица (фамилия, имя, отчество физического лица), являющегося собственником гостиницы или использующего ее на ином законном основании, общее число мест в гостинице, количество персонала гостиницы, находящегося в гостинице в будничной рабочий день;
- сведения об арендаторах помещений гостиницы и организациях, осуществляющих обслуживание гостиницы;
- категория опасности, ранее присвоенная гостинице;
- балансовая стоимость гостиницы по данным годовой бухгалтерской отчетности (млн руб.);



ПРИЛОЖЕНИЕ 2

Рекомендуемая форма распорядительного документа «Об обследовании и категорировании гостиницы и разработке паспорта безопасности»

Наименование гостиницы _____

ПРИКАЗ

от «___» _____ 20__ г.

№ _____

О создании комиссии по обследованию и категорированию гостиницы

Во исполнение Постановления Правительства Российской Федерации от 14 апреля 2017 г. № 447 «Об утверждении требований к антитеррористической защищенности гостиниц и иных средств размещения и формы паспорта безопасности этих объектов» (далее – Требования)

П Р И К А З Ы В А Ю:

- Утвердить состав межведомственной комиссии по обследованию и категорированию (наименование гостиницы) (далее – Комиссия) в составе согласно Приложению.
- Комиссии в период с «___» по «___» 20__ г. провести обследование и категорирование (наименование гостиницы), находящейся по адресу (адресам, если гостиница имеет несколько объектов):
 - _____;
 - _____;
 - _____;
- В ходе работы Комиссии:
 - оценить состояние антитеррористической защищенности;
 - изучить конструктивные и технические характеристики гостиницы, организацию ее функционирования, действующие меры по обеспечению безопасного функционирования гостиницы;
 - выявить потенциально опасные участки гостиницы и ее критические элементы;
 - определить степень угрозы совершения террористического акта на территории гостиницы и возможные последствия его совершения;
 - определить категорию гостиницы (или подтвердить (изменить) ранее присвоенную категорию);
 - определить необходимые мероприятия по обеспечению антитеррористической защищенности гостиницы в зависимости от присваиваемой гостинице категории, а также сроки осуществления указанных мероприятий, прогнозный объем планируемых работ и источники финансирования.
- С целью проведения независимой оценки состояния системы физической защиты и антитеррористической защищенности гостиницы, подготовки рекомендаций и отчетных документов, согласования Акта обследования и категорирования и паспорта безопасности гостиницы (наименование) в упомянутых организациях привлечь к работе Комиссии специализированную организацию ООО «Наименование», имеющую опыт в данной сфере услуг.

5. Результаты обследования и категорирования (наименование объекта(ов) размещения (гостиницы)) оформить Актом обследования и категорирования объекта (при наличии нескольких объектов, входящих в состав гостиницы, – актом по каждому) и представить на утверждение.

6. Ответственному за обеспечение антитеррористической защищенности (наименование гостиницы), руководителям объектов (если их несколько) по результатам категорирования разработать паспорт(а) безопасности (наименование гостиницы), согласовать с территориальным органом безопасности (ФСБ РФ).



ПРИЛОЖЕНИЕ 3

Рекомендуемая форма акта обследования и категорирования

ДСП Экз. № ____

УТВЕРЖДАЮ

Генеральный директор
И.И. Иванов
«___» _____ 20__ г.

АКТ ОБСЛЕДОВАНИЯ И КАТЕГОРИРОВАНИЯ

(полное и сокращенное (в скобках) наименование)

Состав комиссии по обследованию и категорированию гостиниц и иных средств размещения:

Председатель комиссии: _____ (Ф.И.О., должность)

Члены комиссии: _____ (ответственный представитель ФСБ России, Ф.И.О., должность)

_____ (ответственный представитель Росгвардии, Ф.И.О., должность)

Ответственный за антитеррористическую защищенность гостиницы: _____ (Ф.И.О.)

Ответственный за обеспечение пожарной безопасности гостиницы: _____ (Ф.И.О.)

Основание:
Приказ по гостинице № 8/4 от 27.01.2020 г. – О создании Комиссии по обследованию и категорированию гостиницы в соответствии с требованиями Постановления Правительства Российской Федерации от 14.04.2017 № 447-
(наименование распорядительного документа, утвердившего состав межведомственной комиссии, дата утверждения, № документа)

Комиссия по обследованию и категорированию _____ в период с «___» 20__ г. по «___» 20__ г. провела изучение исходных данных, обследование вышеуказанного места и установила следующее:

Раздел 1. Общие сведения о гостинице:

1.1	Полное наименование, адрес, телефоны, факсы, электронная почта гостиницы или иного средства размещения	Акционерное Общество Гостиница «М», 125047, г. Москва, ул. _____, д. 1, тел.: 8 (495) 000-00-00, e-mail: _____
1.2	Основной вид деятельности юридического лица (фамилия, имя, отчество физического лица), являющегося собственником гостиницы (иного средства размещения) или использующего ее на ином законном основании	ОКВЭД 55.10. «Деятельность гостиниц и прочих мест для временного проживания», Иванов Иван Иванович, тел.: 8 (495) 000-00-00, доб. 105, 493
1.3	Наименование вышестоящей организации (при наличии)	Отсутствует



ПРИЛОЖЕНИЕ 4

Рекомендуемый проект письма (запроса) в территориальные органы Росгвардии и ФСБ России об участии их представителей в работе комиссии по обследованию и категорированию гостиницы

Исх. № _____

«___» _____ г.

Начальнику (название территориального органа безопасности, территориального органа Росгвардии или подразделения введомственной охраны Росгвардии),
Ф.И.О.

Об участии в работе Комиссии по обследованию и категорированию гостиницы «М»

Во исполнение пунктов 8, 10 и 11 «Требований к антитеррористической защищенности гостиниц и иных средств размещения» (утв. Постановлением Правительства Российской Федерации от 14 апреля 2017 г. № 447), прошу Вас направить компетентного представителя для участия в работе Комиссии по обследованию и категорированию гостиницы «М», расположенной по адресу: _____ (далее – объект).

Работа Комиссии намечена на период с «___» 20__ года по «___» 20__ года.

ПРИМЕЧАНИЕ: В письме в территориальный орган безопасности дополнительно рекомендуется включить предложение следующего содержания: «Одновременно прошу Вас представить сведения о степени угрозы совершения на территории гостиницы террористических актов (о совершенных террористических актах или о фактах пресечения попытки их совершения в течение последних 12 месяцев)».

Ответ о Вашем решении прошу выдать на руки инженеру ГОЧС, уполномоченному на работу с документами ограниченного доступа, Е.М. Борисовой (тел.: 8 (000) 000-00-00).

Руководитель гостиницы _____

Ф.И.О. _____
(Подпись)



ПРИЛОЖЕНИЕ 5

Рекомендуемый проект письма (запроса) в территориальные органы Роствдардии и ФСБ России о согласовании паспорта безопасности

Исх. № _____
 «__» _____ г.

Начальнику (название территориального органа безопасности, территориального органа Росгвардии или подразделения вневедомственной охраны Росгвардии), **Ф.И.О.**

О согласовании паспорта безопасности гостиницы «М»

Комиссией по обследованию и категорированию гостиницы «М», расположенной по адресу: _____, составлен Паспорт безопасности указанной гостиницы с приложениями (3 экземпляра Паспорта безопасности гостиницы «М» - прилагаются).

Направляя Вам Паспорт безопасности гостиницы «М» и руководствуясь пунктами 40, 41, 42 Требований к антитеррористической защищенности гостиниц и иных средств размещения (утв. Постановлением Правительства России от 14 апреля 2017 г. № 447) прошу Вас рассмотреть и в установленный срок согласовать его, зафиксировав каждый представленный экземпляр.

Согласованный Вами Паспорт безопасности гостиницы «М» прошу выдать на руки инженеру ГОЧС, уполномоченному на работу с ДСП-документами, Е.М. Борисовой (тел.: 8 (911) 000-00-00) для последующего его утверждения.

После согласования и утверждения Вам будет представлен в кратчайшие сроки соответствующий экземпляр Паспорта безопасности в соответствии с установленным порядком обращения документов, содержащих сведения ограниченного распространения.

Приложение: Паспорт безопасности гостиницы «М» с приложениями на _____ листах в 3-х экземплярах.

Руководитель гостиницы

Ф.И.О.
 (Подпись)



ПРИЛОЖЕНИЕ 6

Рекомендуемые проекты распорядительного акта и формы перечня мероприятий по обеспечению антитеррористической защищенности гостиницы

Гриф – если необходимо
 Экз. № _____

Бланк гостиницы
ПРИКАЗ

«__» _____ 20__ г.

Об утверждении Перечня мероприятий по обеспечению антитеррористической защищенности гостиницы «М»

Во исполнение пункта 15 Требований к антитеррористической защищенности гостиниц и иных средств размещения (утв. Постановлением Правительства Российской Федерации от 14 апреля 2017 г. № 447), в соответствии с актом обследования и категорирования гостиницы «М» приказываю:

1. Утвердить прилагаемый Перечень мероприятий по обеспечению антитеррористической защищенности гостиницы «М» с учетом степени потенциальной опасности и угрозы совершения террористического акта (прилагается) и обеспечить его исполнение в сроки, не превышающие один год со дня подписания акта обследования и категорирования гостиницы.
2. Ответственность за исполнение мероприятий, включенных в настоящий Перечень, возложить на начальника службы безопасности (охраны) гостиницы _____, ответственного за обеспечение пожарной безопасности _____ и инженера ГОЧС, уполномоченного на работу с документами ограниченного доступа _____, в пределах их компетенции и должностных обязанностей.
3. Финансовому директору (главному бухгалтеру) гостиницы _____ обеспечить включение в текущие и перспективные финансовые планы необходимый объем финансовых средств на выполнение мероприятий по антитеррористической защищенности гостиницы и обеспечить их своевременное выделение с учетом пункта 1 настоящего приказа.
4. Контроль за исполнением настоящего приказа оставляю за собой.

Приложение: - Перечень мероприятий по обеспечению антитеррористической защищенности гостиницы «М» с учетом степени потенциальной опасности и угрозы совершения террористического акта», 1 экз., на _____ л.

Руководитель, ответственный за обеспечение антитеррористической защищенности гостиницы

Ф.И.О.
 (Подпись)



ПРИЛОЖЕНИЕ 7

Рекомендуемый проект инструкции об организации пропускного и внутриобъектового режимов гостиницы

УТВЕРЖДАЮ

(должность, Ф.И.О.)

(подпись уполномоченного лица)

«__» _____ 20__ г.

Инструкция об организации пропускного и внутриобъектового режимов гостиницы

1. Общие положения

Обеспечение антитеррористической защищенности гостиницы обеспечивается установлением пропускного и внутриобъектового режимов.

Ответственность за их разработку и контроль за исполнением возлагается на ответственного за обеспечение безопасности гостиницы.

- 1.1. Под пропускным режимом понимается порядок, обеспечиваемый выполнением правил, исключающих возможность бесконтрольного входа (выхода) лиц, выезда (выезда) транспортных средств, вноса (выноса) документов и материальных ценностей на территорию (в здание) гостиницы (с территории, из здания), а также мероприятий по реализации этих правил.

- 1.2. Под внутриобъектовым режимом понимается порядок, доведенный до сведения персонала и посетителей гостиницы и обеспечиваемый совокупностью мероприятий и правил, выполняемых лицами, находящимися на территории гостиницы, в соответствии с требованиями внутреннего трудового распорядка и пожарной безопасности.

1.3. Задачи и функции пропускного и внутриобъектового режимов:

- осуществление контроля по исключению проникновения посторонних лиц на территорию гостиницы, организация контролируемого входа и выхода сотрудников, клиентов, посетителей, транспорта на территорию и в здание (здания) гостиницы с осуществлением мероприятий по осмотру персонала и посетителей гостиницы с целью выявления скрытых под одеждой, в багаже или в ручной клади взрывных устройств, оружия, боеприпасов, а также других запрещенных и опасных веществ и биологических агентов, в том числе с применением технических средств;
- ограничение посещения зон расположения потенциально опасных участков гостиницы и ее критических элементов¹ без служебной необходимости;
- поддержание соответствующего внутриобъектового режима в соответствии с внутренними организационно-распорядительными документами;
- обеспечение безопасного функционирования гостиницы.

1.4. Пропускной и внутриобъектовый режимы обеспечиваются посредством:

- организации охраны;
- административно-организационных мероприятий;
- применения инженерно-технических средств охраны, антитеррористической защищенности и обеспечения пожарной безопасности;
- мер по защите информации ограниченного распространения и персональных данных.

1.5. Организация и контроль за обеспечением охраны, пропускного и внутриобъектового режимов возлагается на _____.

¹ Перечень потенциально опасных участков гостиницы и ее критических элементов устанавливается Актом обследования и категорирования.



ПРИЛОЖЕНИЕ 8

Рекомендуемый проект распорядительного документа о назначении должностных лиц, ответственных за выполнение мероприятий по антитеррористической защищенности гостиницы

(Наименование гостиницы)

ПРИКАЗ

от «__» _____ 20__ г.

№ _____

О назначении должностных лиц, ответственных за выполнение мероприятий по антитеррористической защищенности гостиницы

В целях организации и проведения работы по антитеррористической защищенности гостиницы (Наименование) приказываю:

1. Назначить ответственным за выполнение мероприятий по антитеррористической защищенности гостиницы (Наименование) начальника службы безопасности (Ф.И.О.).
2. Утвердить функциональные обязанности лица, ответственного за выполнение мероприятий по антитеррористической защищенности гостиницы (Наименование). Ответственному за выполнение мероприятий по антитеррористической защищенности гостиниц и иных средств размещения, предусмотренных Постановлением Правительства Российской Федерации от 14 апреля 2017 г. № 447 «Об утверждении требований к антитеррористической защищенности гостиниц и иных средств размещения и формы паспорта безопасности этих объектов».

Руководитель, ответственный за обеспечение антитеррористической защищенности гостиницы

Ф.И.О.
 (Подпись)



ПРИЛОЖЕНИЕ 9

Рекомендуемый проект функциональных обязанностей должностного лица, ответственного за выполнение мероприятий по антитеррористической защищенности гостиницы

УТВЕРЖДАЮ
Руководитель,
ответственный за обеспечение
антитеррористической защищенности,
Ф.И.О. _____
(Подпись)
"___" _____ 20__ г.

(Наименование гостиницы)

1. Ответственный за выполнение мероприятий по обеспечению антитеррористической защищенности должен изучить и знать:

- требования Конституции Российской Федерации, законов Российской Федерации, указов и распоряжений Президента России, постановлений и распоряжений Правительства России, законодательства (региона, где расположена гостиница), иных нормативных правовых документов, норм и требований по вопросам организации общественной безопасности и антитеррористической защищенности;
- основы административного, трудового, уголовного законодательства, основные правила и нормы охраны труда, пожарной и энергобезопасности в части организации безопасного функционирования гостиницы;
- порядок обеспечения гражданской обороны, противопожарной защиты и действий персонала гостиницы в чрезвычайных ситуациях;
- особенности обстановки вокруг расположения гостиницы, требования по обеспечению технической укреплённости и антитеррористической защищенности объекта;
- порядок осуществления пропускного режима;
- правила внутреннего распорядка гостиницы;
- порядок взаимодействия с территориальным органом безопасности (ФСБ России), территориальным органом МВД России, территориальным органом Росгвардии (подразделением введомственной охраны Росгвардии) по месту нахождения гостиницы, с другими службами экстренного реагирования в штатном режиме и в условиях чрезвычайной ситуации;
- основы ведения делопроизводства и владения компьютерной техникой.

2. Ответственный за выполнение мероприятий по обеспечению антитеррористической защищенности обязан:

- организовать работу по обеспечению антитеррористической защиты в условиях функционирования гостиницы, проведения возможных массовых мероприятий вблизи ее расположения;
- организовать взаимодействие с территориальным органом безопасности, территориальным органом МВД России, территориальным органом Росгвардии (подразделением введомственной охраны Росгвардии), гражданской обороны, военным комиссариатом, органом местного самоуправления, общественными формированиями, другими органами и организациями, находящимися на территории расположения гостиницы, по вопросам обеспечения общественной безопасности и ее антитеррористической защищенности;
- обеспечить охранную деятельность и пропускной режим на территории гостиницы;
- вносить предложения руководителю гостиницы по совершенствованию системы мер безопасности гостиницы и ее антитеррористической защищенности;
- разрабатывать документы и инструкции по действиям сотрудников гостиницы, посетителей (лиц, находящихся на ее территории) и иных лиц при угрозе или совершении террористического акта;
- принимать необходимые меры по оснащению гостиницы техническими средствами безопасности и обеспечению их нормального функционирования;
- осуществлять координацию деятельности сотрудников гостиницы и лиц, находящихся на ее территории, при угрозе или совершении террористического акта;
- проводить с персоналом гостиницы занятия и тренировки по действиям при угрозе или совершении террористического акта;



ПРИЛОЖЕНИЕ 10

Рекомендуемый проект Инструкции по действиям персонала при угрозе или совершении террористического акта

УТВЕРЖДАЮ
Руководитель,
ответственный за обеспечение
антитеррористической защищенности,
Ф.И.О. _____
(Подпись)
"___" _____ 20__ г.

Инструкция

по действиям персонала гостиницы при угрозе совершения и при совершении террористического акта на территории гостиницы

1. Общие положения

В целях снижения рисков осуществления на территории гостиницы террористического акта руководителю подразделения гостиницы обязан:

- осуществлять тщательный подбор и проверку кадров, привлекаемых для работы в гостинице;
- проводить ежедневные обходы и осмотры закрепленной территории для своевременного выявления взрывных устройств или предметов, подозрительно похожих на них;
- проводить ежедневную комиссионную проверку складских помещений;
- проводить с сотрудниками ежедневные инструктажи и практические занятия по действиям при чрезвычайных происшествиях (инструктаж проводить при приеме дежурства либо утром).

2. В случае обнаружения подозрительного предмета

Сотрудник, обнаруживший подозрительный предмет, обязан:

- не приближаться, не трогать, не вскрывать и не перемещать найденный предмет!
- зафиксировать время его обнаружения;
- немедленно сообщить об обнаружении в службу безопасности по электронной почте, сообщением в мобильном телефоне гостиничного чата мессенджера WhatsApp, а также по телефону 77-77;
- четко и внятно сообщить место нахождения обнаруженного подозрительного предмета;
- описать внешний вид подозрительного предмета;
- назвать свою фамилию, имя и отчество;
- назвать службу, в которой сотрудник работает;
- сообщить своему руководителю подразделения об обнаружении и своих действиях.

Руководитель подразделения, получивший информацию об обнаружении, обязан:

- немедленно сообщить о случившемся заместителю генерального директора по безопасности Петрову С.Ю. по тел.: 8 (495) 000-00-00;
- своим дальнейшим действием координировать с его распоряжениями;
- принять меры к отводу сотрудников гостиницы, посетителей (лиц, находящихся на ее территории) и иных лиц как можно дальше от опасной находки;
- обязательно дожидаться прибытия оперативно-следственной группы, так как вы являетесь самым важным очевидцем;
- до прибытия оперативно-следственной группы находиться на безопасном расстоянии от обнаруженного предмета и быть готовым дать показания, касающиеся случившегося;
- в случае необходимости, а также по указанию правоохранительных органов и спецслужб руководителя гостиницы (лицу, его заменяющему) или по указанию заместителя генерального директора по безопасности Петрова С.Ю. следует осуществлять эвакуацию персонала гостиницы и лиц, находящихся на ее территории, согласно плану эвакуации;



ПРИЛОЖЕНИЕ 11

Рекомендуемая форма графика практических тренировок по отработке действий в условиях угрозы совершения и совершении теракта в гостинице

УТВЕРЖДАЮ
Руководитель,
ответственный за обеспечение
антитеррористической защищенности,
Ф.И.О. _____
(Подпись)
"___" _____ 20__ г.

График практических тренировок по отработке действий в условиях угрозы совершения и совершении теракта в гостинице на 20__ год

№	Наименование тренировки	Дата проведения (месяц, год)	Участники тренировки	Ответственный за исполнение
1	Эвакуация персонала гостиницы и гостей при пожаре	Январь 20__	Персонал гостиницы, арендаторы и постояльцы	Крайнов А.Б.
2	Эвакуация персонала гостиницы и гостей при пожаре	Июль 20__	Персонал гостиницы, арендаторы и постояльцы	Крайнов А.Б.
3	Действия при обнаружении бесхозного предмета	Март 20__	Служба безопасности, ЧОП	Петров С.Ю.
4	Действия при угрозе радиационного заражения	Апрель 20__	Служба безопасности, ЧОП	Петров С.Ю.
5	Действия при поступлении телефонного звонка о заложенном взрывном устройстве	Май 20__	Персонал гостиницы, арендаторы и постояльцы	Петров С.Ю.

Зам. генерального директора по безопасности

Ф.И.О. _____
(Подпись)



ПРИЛОЖЕНИЕ 12

Примерная форма заполнения паспорта безопасности гостиницы (на основе условной гостиницы «М»)

ПАСПОРТ БЕЗОПАСНОСТИ ГОСТИНИЦЫ

«М»

Москва,
2020 год



ПРИЛОЖЕНИЕ 13

Рекомендуемый вариант план-схемы гостиницы на местности по отношению к другим объектам

План-схема гостиницы «М» и объектов, находящихся на ее территории и в непосредственной близости к ней, а также мест отдыха и пребывания людей (скамеек, детских площадок, беседок, летних кафе), мусорных контейнеров



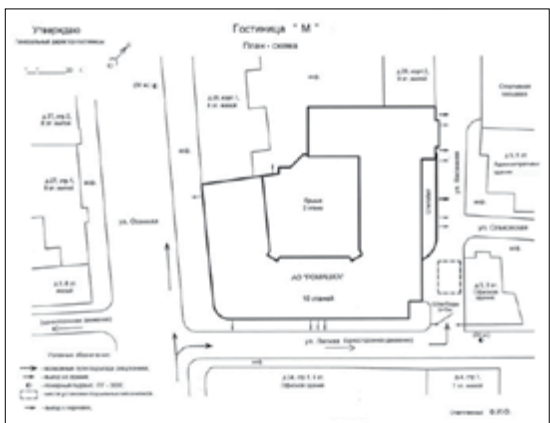
ПРИЛОЖЕНИЕ 13.1

Рекомендуемый формат визуализации входной группы



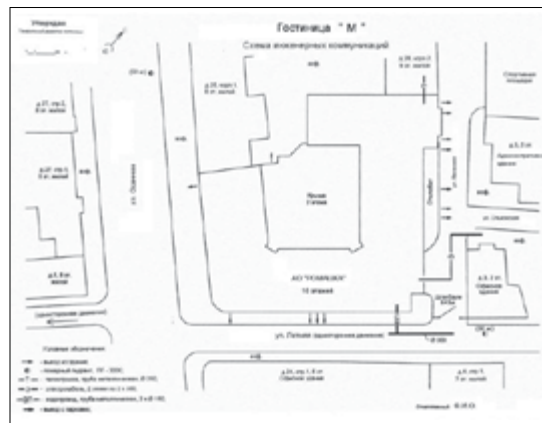
ПРИЛОЖЕНИЕ 13.2

Рекомендуемый вариант план-схемы объектов, находящихся на территории гостиницы «М» и в непосредственной близости к ней



ПРИЛОЖЕНИЕ 14

Рекомендуемый вариант план-схемы инженерных коммуникаций



ПРИЛОЖЕНИЕ 15

Схема расположения видеочамер (примерный вариант)



ПРИЛОЖЕНИЕ 16

Рекомендуемый проект плана организации управления, оповещения и связи

УТВЕРЖДАЮ
Генеральный директор
гостиницы «М»,
Ф.И.О. _____
(Подпись)
«__» _____ 20__ г.

План организации управления, оповещения и связи при угрозе и возникновении аварий, катастроф, терактов и стихийных бедствий (рекомендуемый вариант)

Основные задачи в чрезвычайной ситуации

Основными задачами служб, персонала гостиницы в чрезвычайных ситуациях являются:

- эвакуация персонала и гостей в безопасную зону;
- организация работы, направленной на быстрое оказание целенаправленной помощи пострадавшим;
- защита людей, находящихся на территории гостиницы, от воздействия вредных факторов пожара, а также иных техногенных факторов последствий аварий, катастроф, стихийных бедствий, террористических актов в пределах организационно-технических возможностей гостиницы.

Система оповещения и связи, локальная система оповещения, порядок оповещения

Объектовая система оповещения гостиницы предназначена для доведения информации о возникновении чрезвычайной ситуации, пожара, факторов террористической угрозы и совершения теракта до персонала и гостей объекта.

Сигнал об угрозе террористического характера согласно схеме оповещения поступает в гостиницу из Центра управления кризисными ситуациями. Служба безопасности гостиницы передает сигнал для оповещения руководящего состава, и персонала гостиницы.

При передаче сигнала применяется:

- в рабочее время – городская связь, а также по телефонам местной связи;
 - в нерабочее время – по телефонной городской и сотовой телефонной сети.
- Информирование персонала и гостей о факте аварии или угрозы чрезвычайной ситуации и складывающейся обстановке осуществляется в автоматическом режиме с применением объектовой системы оповещения.
- При автоматическом оповещении о чрезвычайной ситуации передаются заблаговременно утвержденные короткие сообщения.

Организация управления

Главной задачей управления при чрезвычайной ситуации является обеспечение своевременного оперативного доведения информации до руководящего состава, персонала и гостей гостиницы о чрезвычайной ситуации, сосредоточение усилий на минимизации возможных последствий совершения террористического акта на территории гостиницы.

Порядок управления в гостинице при чрезвычайной ситуации:

1. В гостинице организуется пункт управления, срок готовности пункта управления Ч + 20 минут после получения распоряжения.
2. С получением сигнала о возникновении чрезвычайной ситуации на пункте управления вводится круглосуточное дежурство из руководящего состава гостиницы.
3. В гостинице организуется оповещение согласно схеме оповещения и связи руководящего состава гостиницы.
4. Схема оповещения и связи руководящего состава в рабочее и нерабочее время должна находиться в службе безопасности гостиницы.



ПРИЛОЖЕНИЕ 17

Рекомендуемый проект инструкции по эвакуации людей из гостиницы

УТВЕРЖДАЮ
Генеральный директор
гостиницы «М»,
Ф.И.О. _____
(Подпись)
«__» _____ 20__ г.

Инструкция по эвакуации людей из гостиницы при пожаре, угрозе или возникновении чрезвычайной ситуации, в том числе вызванной угрозой совершения или в результате совершения террористического акта

1. Общие положения

- 1.1. Эвакуация работников, гостей и арендаторов, расположенных на территории гостиницы, осуществляется при угрозе или возникновении чрезвычайной ситуации в здании гостиницы или прилегающей к зданию гостиницы территории.
- 1.2. Решение на эвакуацию работников, гостей и арендаторов, расположенных на территории гостиницы, принимается генеральным директором (лицом его замещающим), заместителем генерального директора по безопасности.
- 1.3. Эвакуация осуществляется в безопасные места или безопасные районы. Эвакуация в безопасные районы проводится непосредственно из здания гостиницы или мест сбора.
- 1.4. Эвакуация в безопасные места проводится при угрозе и возникновении локальной чрезвычайной ситуации (при пожаре, террористическом акте) в здании гостиницы. В безопасные места эвакуируются люди, информационные ресурсы, другие материальные ценности.
- 1.5. Эвакуация в безопасные места проводится организованно, в составе структурных подразделений, гостей и арендных организаций, расположенных на территории гостиницы, или самостоятельно. Эвакуация в безопасные места самостоятельно проводится в условиях внезапно возникшей чрезвычайной ситуации в гостинице.
- 1.6. Управление эвакуацией работников, гостей и арендаторов осуществляется администрацией, руководителями структурных подразделений, руководителями арендных организаций, расположенных на территории.

2. Эвакуация в чрезвычайных ситуациях

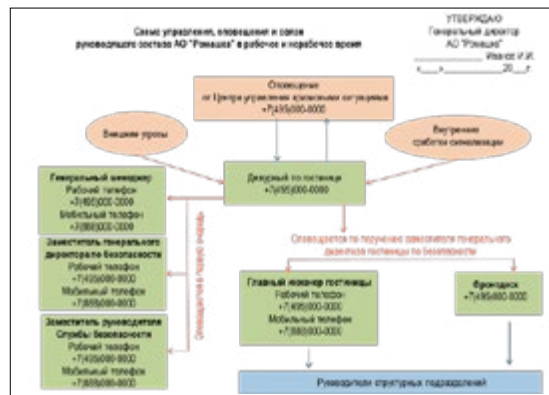
- 2.1. Работники, гости и арендаторы, расположенные на территории гостиницы, при пожаре или иной чрезвычайной ситуации обязаны сообщить по одному из перечисленных телефонов:
При пожаре – в городскую пожарную охрану – 101, 112;
В службу охраны по тел. 104, 104-45;
- 2.2. Оповещение об эвакуации работников, гостей и арендаторов, расположенных на территории гостиницы, осуществляется по объектовой системе оповещения при ЧС (по заранее записанным текстам, средствам внутренней связи, с помощью мегафона голосом с указанием слова «ЭВАКУАЦИЯ»).
- 2.3. Действия при получении сигнала об эвакуации:
 - 2.3.1. Руководители структурных подразделений и руководители арендных организаций, расположенных на территории гостиницы:
 - осуществляют управление эвакуацией людей, информационных ресурсов и других материальных ценностей по безопасным маршрутам в безопасное место;
 - контролируют отключение электрических приборов от источников питания, закрытие окон и дверей в своих помещениях;
 - проверяют отсутствие людей в закрепленных помещениях перед их оставлением.



ПРИЛОЖЕНИЕ 18

Рекомендуемый проект схемы управления, оповещения и связи

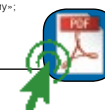
Схема управления, оповещения и связи руководящего состава гостиницы в рабочее и нерабочее время



ПРИЛОЖЕНИЕ 19

Перечень законодательных и нормативных правовых актов

1. Конституция Российской Федерации;
2. Федеральный закон от 6.03.2006 г. № 35-ФЗ «О противодействии терроризму»;
3. Федеральный закон от 28 декабря 2010 г. № 390-ФЗ «О безопасности»;
4. Федеральный закон от 25 июля 2002 г. № 114-ФЗ «О противодействии экстремистской деятельности»;
5. Федеральный закон от 12 февраля 1998 г. № 28-ФЗ «О гражданской обороне»;
6. Федеральный закон от 7 февраля 2011 г. № 3-ФЗ (ред. от 18.07.2019) «О полиции»;
7. Федеральный закон от 30 декабря 2009 г. № 384-ФЗ «О техническом регулировании безопасности зданий и сооружений»;
8. Федеральный закон от 21 декабря 1994 г. № 68-ФЗ «О защите населения и территорий от чрезвычайных ситуаций природного и техногенного характера»;
9. Федеральный закон от 24 ноября 1996 г. № 132-ФЗ «Об основах туристской деятельности в Российской Федерации»;
10. Федеральный закон от 27 декабря 2002 г. № 184-ФЗ «О техническом регулировании»;
11. Федеральный закон Российской Федерации от 21 июля 1993 г. № 5485-I «О государственной тайне»;
12. Федеральный закон от 6 октября 1999 г. № 184-ФЗ «Об общих принципах организации законодательных (представительных) и исполнительных органов государственной власти субъектов Российской Федерации»;
13. Федеральный закон от 6 октября 2003 г. № 131-ФЗ «Об общих принципах организации местного самоуправления в Российской Федерации»;
14. Федеральный закон от 30 декабря 2009 г. № 384-ФЗ «Технический регламент о безопасности зданий и сооружений»;
15. Федеральный закон Российской Федерации от 11 марта 1992 г. № 2487-1 «О частной детективной и охранной деятельности в Российской Федерации»;
16. Постановление Правительства Российской Федерации от 25 декабря 2013 г. № 1244 «Об антитеррористической защищенности объектов (территорий)»;
17. Постановление Правительства Российской Федерации от 14 апреля 2017 г. № 447 «Об утверждении требований к антитеррористической защищенности гостиниц и иных средств размещения и формы паспорта безопасности этих объектов»;
18. Постановление Правительства Российской Федерации от 25 марта 2015 г. № 272 «Об утверждении требований к антитеррористической защищенности мест массового пребывания людей и объектов (территорий), подлежащих обязательной охране войсками национальной гвардии Российской Федерации, и форм паспортов безопасности таких мест и объектов (территорий)»;
19. Постановление Правительства Российской Федерации от 30 декабря 2003 г. № 794 «О единой государственной системе предупреждения и ликвидации чрезвычайных ситуаций»;
20. Постановление Правительства Российской Федерации от 4 мая 2008 г. № 333 «О компетенции федеральных органов исполнительной власти, руководство деятельностью которых осуществляет Правительство Российской Федерации, в области противодействия терроризму»;



РАЗДЕЛ

Новейшие технологии
и решения.
Эксперты отрасли



Рекомендуемые комплексные решения и инженерно-технические средства охраны, безопасности и противопожарной защиты гостиниц и иных средств размещения. Обзоры, рекомендации по выбору

1. **ОБОРУДОВАНИЕ КОНТРОЛЬНО-ПРОПУСКНЫХ ПУНКТОВ (ПОСТОВ) И ВХОДНЫХ ГРУПП ГОСТИНИЦЫ**

В гостиницах, как правило, имеются три постоянно действующих входа: главный вход, вход в ресторан, служебный вход.

Территория гостиницы оборудуется выездом (въездами), площадками для разгрузки-погрузки и разворота машин. Такое решение обеспечивает возможность использования специальной техники пожарных и иных экстренных служб в случае ликвидации последствий террористических актов или иных чрезвычайных ситуаций.

Гостиницы также могут иметь входы и подъезды, которые открываются эпизодически (для ввоза/вывоза белья, отходов, оборудования). Гостиницы, как правило, имеют отдельный основной вход в здание для гостей.

1.1. **ЗАЩИТА ПЕРИМЕТРА. СРЕДСТВА ОБНАРУЖЕНИЯ**

В зависимости от архитектурных и иных особенностей, места расположения и категории опасности гостиницы, протяженности границ ее территории, режима работы, выбирается соответствующий вид периметрального защитного ограждения и организация защиты периметра с учетом требований ГОСТ Р 57278.

Технические решения по оснащению периметрального ограждения территорий гостиниц техническими средствами охраны должны учитывать функциональную нагрузку защитных ограждений и входящих в них элементов. Так, для гостиниц, имеющих протяженную границу и постоянный (круглосуточный) режим доступа посетителей, ограждение носит предупредительный характер и обозначает границы территории. В зависимости от условий доступа на территорию объектов, такое ограждение дополнительно

может ограничивать бесконтрольный проезд автотранспорта.

В зависимости от уровня опасности и угроз совершения террористических актов, следует рассмотреть необходимость применения противотаранных устройств согласно ГОСТ Р 57362-2016. Тип и метод их установки должны учитывать расположение объекта и рельеф прилегающей местности. В качестве противотаранных устройств могут быть использованы болларды, бетонные полусферы, вазоны, габионы, закамуфлированные под цветники.

Для обеспечения контроля периметра и состояния входящих в состав элементов, рекомендуется установка видеокамер систем охранных телевизионных, поле зрения которых должно охватывать элементы основного ограждения (калитки, ворота и др.)

Для организации охраны периметра и территории гостиниц рекомендуется применять периметровые средства обнаружения:

- извещатели линейные радиоволновые (по ГОСТ Р 52651);
- извещатели оптико-электронные (инфракрасные) активные (по ГОСТ Р 52434);
- извещатели комбинированные и совмещенные (по ГОСТ Р 52435);
- извещатели радиоволновые для открытых площадок (по ГОСТ Р 50659).

ПРОТИВОТАРАННЫЕ УСТРОЙСТВА ДЛЯ ЗАЩИТЫ ПЕРИМЕТРА ГОСТИНИЦЫ



Никита Кошелев,
генеральный директор ООО «Кольчуга-М»



Противотаранные устройства исключают возможность несанкционированного проезда автомобиля на территорию гостиницы (туристско-рекреационного кластера, горнолыжного курорта, санаторно-курортных комплексов и др.).

Предлагаем вам обратить внимание на противотаранный барьер Полищука, разработанный и запатентованный полковником ФСБ-КГБ в отставке, заслуженным изобретателем и рационализатором СССР.

Преимущества барьера:

- прочность более 50 тонн;
- в ручном режиме практически не имеет нижней и верхней границы эксплуатации;

«Кольчуга-М» реализовала проекты: поставки систем безопасности для объектов универсиады в Казани и в Красноярске, Олимпиады в Сочи, ЧМ-2018

- монтаж занимает 2 дня, КПП продолжает работать в штатном режиме;
- минимальный объем земельных работ, не нарушается дорожное полотно;
- простота эксплуатации и обслуживания;
- срок службы более 10 лет при соблюдении правил эксплуатации.

С помощью противотаранного устройства производства ООО «Кольчуга-М» организуется шлюзовая система, санкционированный доступ и предотвращение несанкцио-

нированного доступа транспорта на охраняемые объекты, в отдельные зоны и иные территории.

Мы консолидируем имеющийся мировой опыт при создании оптимальных инженерно-технических средств защиты. Барьер Полищука обладает высокой долговечностью и защитит ваш объект на долгие годы.

Противотаранный барьер Полищука

Решаемые задачи:

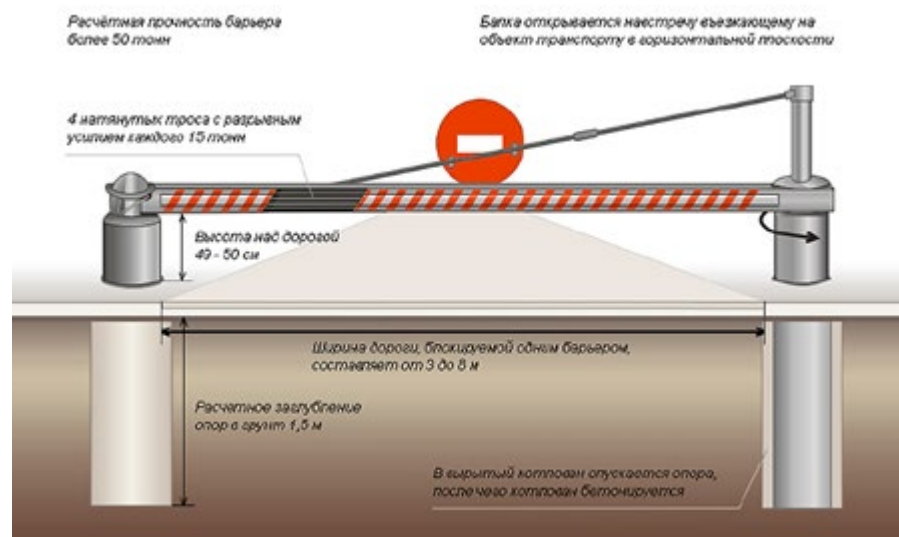
антитеррористическая защищенность объекта от несанкционированного проникновения на автотранспорте.

Характеристики и преимущества:

- прочность более 50 тонн;
- температуры эксплуатации с электроприводом от -50 °С до +50 °С;
- взаимодействие с передним мостом автомобиля с последующим его разрушением вне зависимости от его массы и скорости.

Экономическая эффективность:

- применяется во всех регионах России;
- усилие для открытия в ручном режиме не более 5 килограмм;
- прост в использовании и обслуживании;
- при монтаже не нарушается дорожное полотно, не требуется перекладка асфальта;
- в ручном режиме практически не имеет нижней границы температуры эксплуатации.



ПОЛУЧИТЬ КОНСУЛЬТАЦИЮ И ЗАКАЗАТЬ:



«Кольчуга-М», ООО
109428, г. Москва, ул. Зарайская, д. 47, корп. 2
Тел./факс: +7 (910) 476-15-16;
+7 (499) 749-48-89
E-mail: kolchyga@mail.ru
www.kolchygam.ru

1.2.

ТЕХНИЧЕСКИЕ СРЕДСТВА (УСТРОЙСТВА, КОМПЛЕКСЫ) ДОСМОТРА

Согласно пункту 23 Требований к АТЗ гостиницы, относящиеся к первой категории опасности, в обязательном порядке должны иметь оборудованный (е) контрольно-пропускной(ые) пункт(ы) (посты) – далее КПП. Указанные КПП должны быть в обязательном порядке оснащены стационарными и мобильными (переносными) металлообнаружителями.

Контрольно-пропускные пункты для пропуска людей на объект (территорию) гостиницы устраиваются в специально построенных (выделенных) зданиях или на входе в охраняемое помещение.

В зависимости от особенностей гостиницы, места ее расположения и уровня угроз контрольно-пропускные пункты рекомендуется оборудовать:

- а) проходной;
- б) помещением для хранения и оформления пропусков (карт);
- в) камерой для хранения личных вещей сотрудников (работников) и посетителей объекта (территории);
- г) комнатой досмотра;
- д) досмотровой площадкой для досмотра транспортных средств;
- е) помещением (кабиной) для сотрудников подразделения охраны и размещения технических средств охраны;
- ж) комнатой отдыха и приема пищи для сотрудников подразделения охраны;
- з) системой контроля и управления доступом (СКУД). Рекомендуется интегрировать СКУД с техническими средствами обнаружения запрещенных к проносу предметов и материалов, а также системами видеонаблюдения и распознавания лиц, обнаружения пожара, оповещения и управления эвакуацией.

Все входы в помещение контрольно-пропускного пункта, а также управляемые преграждающие конструкции оборудуются замковыми устройствами и средствами охранной сигнализации, которые выдают сигнал тревоги при попытке преодоления нарушителем этих конструкций путем их вскрытия и (или) разрушения.

При организации доступа на объект (территорию) ворота, калитки, двери, турникеты или шлагбаумы должны располагаться последовательно на расстоянии, обеспечивающем размещение между ними 1 человека или 1 единицы транспортного средства, образуя «шлюз».

Контрольно-пропускные пункты, предназначенные для пропуска автомобильного транспорта, располагаются на периметре объекта (территории) с его внешней или внутренней стороны.

Ограждение транспортного контрольно-пропускного пункта оборудуется средствами охранной сигнализации и системой раннего реагирования.

Ворота транспортного контрольно-пропускного пункта оборудуются замковыми устройствами и средствами охранной сигнализации. Если интенсивность движения автомобильного транспорта превышает 10 машин в час, ворота оборудуются электроприводами.

Для досмотра транспорта оборудуются досмотровые площадки, эстакады, досмотровые ямы, на которых устанавливаются скрытые кнопки тревожной сигнализации. Для досмотра транспорта снизу и сверху допускается применение средств охранного телевидения.

Центральный пост охраны объектов (территорий) категорий 1 и 2 обеспечивается прямым городским номером с телефонным аппаратом, не подключаемым к сети электропитания, а также средствами проводной связи и радиосвязи с постами охраны.

Посты охраны объектов (территорий) всех категорий оборудуются тревожной сигнализацией с выводом на пункт централизованного наблюдения и обеспечиваются телефонной связью с абонентами внутренней автоматической телефонной связи объекта (территории), средствами проводной и радиосвязи с центральным постом охраны.

Для патрулирования объектов (территорий) и прилегающей к ним территории, усиления их охраны допускается использование сторожевых собак.

Действующими требованиями к АТЗ гостиницы 2-й и 3-й категорий опасности в обязательном порядке должны быть оснащены либо стационарными, либо мобильными/ переносными металлообнаружителями.

Согласно ГОСТ Р 53705-2009 «Системы безопасности комплексные. Металлообнаружители стационарные для помещений. Общие технические требования. Методы испытаний» **металлообнаружитель** – это техническое средство обнаружения запрещенных к несанкционированному проносу металлических предметов, скрываемых под одеждой людей или в их ручной клади.

Металлообнаружитель стационарный: металлообнаружитель, закрепленный на неподвижной конструкции или на неподвижном основании, предназначенный для использования в заранее определенном месте в нормированных условиях эксплуатации.

Металлообнаружитель передвижной/переносной: металлообнаружитель, конструкция которого обеспечивает его использование в различных условиях эксплуатации на объекте.

Применение металлообнаружителей способствует обнаружению перемещения через контрольную зону помещения(й) легкого огнестрельного, холодного, пневматического и метательного оружия и портативных (объемом до 600 см) взрывных устройств в металлической оболочке с поражающими внутренними металлическими элементами. Они также предназначены для выявления иных, схожих по геометрическим размерам и совокупной массе черного и/или цветного металла(ов) предметов, запрещенных к несанкционированному перемещению (проносу) в помещении(ях) и скрываемых от непосредственного визуального наблюдения под одеждой людей или в их ручной клади.

ВАЖНО! *Однако, как показывает практика, оборудованные КПП и посты оправдали свою целесообразность и в гостиницах более низких категорий опасности. Во многом это определяется площадью прилегающей к гостинице территории. Нередко владельцы и руководители гостиниц не ограничиваются оснащением КПП и постов*

только металлообнаружителями. Все чаще они оборудуют входные группы интроскопами и другими инженерно-техническими досмотровыми комплексами, обнаружителями взрывчатых и химически и других запрещенных к обороту опасных предметов, веществ и материалов, понимая свою ответственность за безопасность при оказании гостиничных услуг, а также то, что внесение соответствующих дополнений в требования к АТЗ гостиниц с целью их приведения в соответствие с указанным ниже Постановлением Правительства России – это лишь дело времени.

Правительством Российской Федерации
(Постановление от 15 мая 2019 г. № 594

«О внесении изменения в пункт 4 Правил разработки требований к антитеррористической защищенности объектов (территорий) и паспорта безопасности объектов (территорий)») введено обязательное требование по выявлению и предотвращению несанкционированного проноса (провоза) и применения на объекте (территории) токсичных химикатов, отравляющих веществ и патогенных биологических агентов, в том числе при их получении посредством почтовых отправлений. Данное требование распространяется на объекты и территории всех отраслей и сфер деятельности, в том числе и на гостиницы. Требования к АТЗ гостиниц, вероятнее всего, будут соответствующим образом дополнены в этой части и приведены в соответствие с требованиями к другим объектам (территориям).



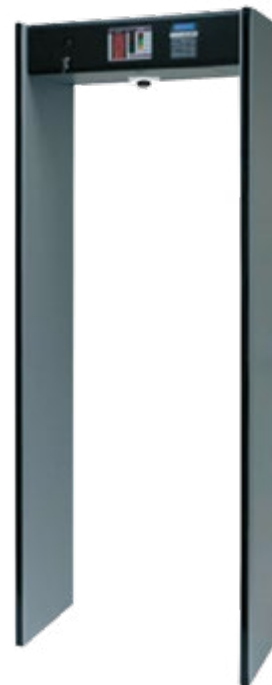
Комбинированный детектор «АГАТ»

Решаемые задачи:

проведение процедур досмотра на КПП и входных группах в гостиницах и иных местах массового пребывания людей с целью обнаружения на теле человека запрещенных к перемещению металлических предметов и источников гамма-излучения.

Характеристики и преимущества:

- 18 зон обнаружения по металлу;
- классификация тревог по трем степеням опасности в случае обнаружения источника гамма-излучения;
- удаленное управление параметрами обнаружения по интерфейсу Ethernet;
- передача данных о срабатывании подсистем обнаружения на удаленные АРМ оператора по интерфейсу Ethernet;
- возможность установки детекторов в линию с минимальным шагом.



Мониторы радиационные ядерных и радиоактивных материалов «PM-1CM»

Решаемые задачи:

мониторы предназначены для использования в составе автоматизированных комплексов досмотра физических лиц. Типовое применение: входные зоны объектов бизнеса (гостиницы, курортные комплексы, офисы, складские помещения) и мест массового скопления людей (стадионы, концертные залы и т. д.), государственной власти. Варианты исполнения мониторов обеспечивают их размещение как в виде отдельных конструктивов, так и возможность скрытой установки.

Характеристики и преимущества:

в части пороговых значений обнаружения радиоактивных веществ и стандартных образцов ядерных материалов радиационный монитор соответствует категории IVПу по ГОСТ 51635-2000.



ПОЛУЧИТЬ КОНСУЛЬТАЦИЮ
И ЗАКАЗАТЬ:



НПЦ «АСПЕКТ», ЗАО
141980, Московская область,
г. Дубна, ул. Сахарова, д. 6.
Тел./факс: +7 (49621) 65-808,
+7 (49621) 65-108
E-mail: aspect@dubna.ru
www.aspect.dubna.ru

Экономическая эффективность:

- монтаж и проведение пуско-наладочных работ;
- технические консультации;
- гарантийный и послегарантийный ремонт.

Такой необычный обычный металлодетектор. Как выбрать правильную технику для досмотра



Елена Мирошникова,
директор комплексных проектов АО «СНТ»,
эксперт Ассоциации «Безопасность туризма»

SmartScanTM
МЕТАЛЛОДЕТЕКТОРЫ

Почему АО СНТ?

Потому что это более 13 лет опыта полностью российского производства, которое включает в себя конструкторское бюро, центр разработки, металлический цех, литье пластика и мелкое кожаное производство для фурнитуры ручных металлодетекторов, сектор работы с пластиковыми и ДСП-панелями, печать плат и изготовление электронных компонентов, своя сборка и линия контроля качества, свой штат сервисной службы.

Все это вместе дает в результате более 60 моделей стационарных металлодетекторов на любой уровень сложности и категорию объектов, линейку собственных ручных металлодетек-

торов и интроскопов, широкий спектр сопутствующих «аксессуаров» для досмотровой зоны: калитки, барьеры, досмотровые столы и тумбы.

На что сейчас ориентирована разработка?

Мы все последние годы решаем большую задачу – как сделать обычный металлодетектор совершенно необычным и очень эффективным в свете плодящихся видов угроз и растущих томов номенклатурных требований к разным объектам.

Уже более 4 лет выпускаются интегрированные детекторы SmartScan IntelliMax с функцией обнаружения ионизирующего излучения, по-простому – радиации. Теперь этот комплекс (точнее – его старшие братья TRIO и FORSITE) умеет еще больше: обнаруживать опасные химические и биологические вещества, вести видеонаблюдение и проводить биометрический анализ полученных изображений. Сейчас к этому комплексу добавлена встроенная термометрия.

Не нужно дополнительное место для множества разных приборов, не нужно привлекать дополнительный персонал для всего этого разнообразного парка. Для объекта любой категории можно разом решить большую часть вопросов в рамках обеспечения антитеррористической защищенности и досмотра. Все визуально просто и понятно. Но в этом и есть главная сложность – сделать настолько многофунк-

ционально, но при этом надежно, качественно.

Как при таком разнообразии правильно подобрать комплект досмотровой техники для конкретного отеля?

Мы подготовили пакетные наборы для объектов разной категории. Но для правильного выбора, конечно, лучше в рамках обращения помимо категории объекта хотя бы в двух словах рассказать нашим специалистам про требуемую проходимость, характеристики возможных требований к проносу багажа – например, особые требования к размеру туннеля. Также можно в рамках одного запроса закрыть историю с установкой ограждений и калиток для маршрутизации потока посетителей.

Правильно ли, что имея такой небольшой набор вводных, можно получить правильный набор из, скажем, стационарного и ручного металлодетектора, интроскопа, сделать специальный проход для маломобильных граждан и при желании добавить все те опции, о которых мы говорили выше?

Все именно так. Собственное производство позволяет все это сделать практически в любом цвете и размере, а также обеспечить непрерывное обслуживание и гарантийный ремонт.

Задать вопросы по оборудованию SmartScan можно по адресу: info@rimi.ru

Стационарный рамочный металлодетектор SmartScan C18

Решаемые задачи:

модель C18 производства АО «Современные Научные Технологии» – флагман линейки стационарных металлодетекторов. Модель соответствует всем отечественным и международным стандартам, по большинству параметров существенно превосходя аналоги.

Характеристики и преимущества:

цифровой синтез частоты, уникальные алгоритмы обработки сигналов и еще целый ряд передовых решений позволили добиться уникальных параметров помехоустойчивости, селективности, минимального расстояния между приборами при установке в ряд.



Интегрированный досмотровый комплекс SmartScan Intellimax

NEW

Решаемые задачи:

Intellimax – уникальный, единственный в своем роде, интегрированный досмотровый комплекс, объединяющий в едином корпусе стационарный металлодетектор для эффективного обнаружения металлических предметов (оружия, инструмент и т. п.) и радиационный монитор для пресечения попыток несанкционированного перемещения источников ионизирующего излучения (ядерные материалы, радиоактивные вещества).

Характеристики и преимущества:

класс обнаружения – IV, класс селективности – Г, частота ложных срабатываний – 1/1000 (по обнаружению металла).

Передовой сцинтилляционный детектор обеспечивает категории обнаружения делящихся и радиоактивных материалов по ГОСТ Р 51635 – IV Пу, классификацию обнаруженных источников по 3 степеням опасности, частоту ложных срабатываний менее 1/1000.



Портативный вихретоковый металлодетектор SmartScan Model XT

Решаемые задачи:

портативный вихретоковый металлодетектор SmartScan Model XT с микропроцессорной обработкой сигналов, предназначен для поиска и обнаружения металлических предметов при проведении личного досмотра.



Однопроекционный интроскоп SmartScan XR6045

Решаемые задачи:

досмотр ручной клади, посылки, габаритных грузов на объектах туристической инфраструктуры

Характеристики и преимущества:

рентгенокопия объектов, получение визуальной информации об их содержимом и распознавание веществ и материалов по их эффективному атомному

номеру. При необходимости обеспечивает взаимодействие с системой сбора результатов технического мониторинга и контроля по протоколу TCP/IP и передачу данных в формате XML.

Габаритные размеры туннеля:
610 x 450 мм
Габаритные размеры прибора:
2100 x 850 x 1350 мм
Вес: 650 кг.



ПОЛУЧИТЬ КОНСУЛЬТАЦИЮ И ЗАКАЗАТЬ:

SmartScanTM
МЕТАЛЛОДЕТЕКТОРЫ

«Современные Научные Технологии», АО
143443, Московская область, г. Красногорск,
мкр Опалиха, ул. Ткацкой фабрики, д. 9
Тел: +7 (495) 744-11-51
Email: info@rimi.ru
www.smartscan.ru

Интегрированный досмотровый комплекс IntelliMax TRIO

NEW

Решаемые задачи:

автоматизированный личный досмотр на наличие металлических предметов, опасных химических и радиоактивных агентов и взрывчатых веществ.

Характеристики и преимущества:

выявление холодного и огнестрельного оружия, поражающих элементов взрывных устройств, взрывчатых веществ, радиоактивных материалов, опасных химических веществ; пропускная способность – 20 чел/мин.

Особенности:

передовая совместная разработка ведущих производителей технических средств досмотра: АО «СНТ», ЗАО «НПЦ «АСПЕКТ», ГК «Южполиметалл-Холдинг».



«Кербер-Т»

Решаемые задачи:

предназначен для обнаружения следовых количеств взрывчатых веществ, наркотиков, аварийно химически опасных и боевых отравляющих веществ в воздухе контролируемых объектов, на поверхности различных предметов, на кожных покровах и одежде людей.

полярность; полный анализ всех типов веществ за 1-2 секунды;
• без радиоактивных материалов.

Особенности:

уникальный прибор одновременно определяющий до 5 взрывчатых, аварийно химически опасных и 5 наркотических веществ.

Характеристики и преимущества:

принцип действия – времяпролетная спектрометрия ионной подвижности; одновременная работа в двух



«ХимЭксперт-Т»

Решаемые задачи:

досмотр с целью выявления и распознавания всех видов опасных веществ, которые могут применяться для совершения противоправных действий (взрывчатых и горючих веществ, токсичных химикатов, биологических токсинов и пр.).

Характеристики и преимущества:

принцип действия – рамановская спектроскопия; идентификация более 10 000 веществ; время анализа – 10,30 с; без расходных материалов; распознавание веществ сквозь герметичную тару.

Особенности:

единственный прибор идентификации опасных химических и биологических агентов и взрывчатых веществ, оптимизированный для задач досмотра.



ПОЛУЧИТЬ КОНСУЛЬТАЦИЮ И ЗАКАЗАТЬ:



«ЮПИХ», ООО

117638, Москва, Варшавское шоссе, д. 56, стр. 2
Тел./факс: +7 (499) 613-11-77; +7 (499) 317-31-55
E-mail: info@analizator.ru
www.analizator.ru

Бюджетная компактная досмотровая установка с характеристиками систем премиум-класса HI-SCAN 6030DI

Решаемые задачи:

- предотвращение краж со служебного входа;
- досмотр ручной клади;
- эффективное обнаружение угроз.

Характеристики и преимущества:

- размеры тоннеля (Ш x В): 620 x 330 мм;
- автоматическое выделение подозрительных предметов и веществ (опция);
- мобильность;
- компактность и оптимальный вес;
- проникающая способность по стали до 30 мм, разрешающая способность по проволоке до AWG 39.

Экономическая эффективность:

- оборудование премиум-класса при разумном бюджете;

- надежность и гибкое применение – эффективность решения комплексных задач;
- встроенное интерактивное обучение оператора обнаружению угроз (опция);
- работаем по всей России, техподдержка 24 часа, склад запчастей, авторизованные инженеры.



Досмотровая рентгенотелевизионная установка с комфортной подачей ручной клади и багажа HI-SCAN 5180SI

Решаемые задачи:

- обеспечение безопасности и антитеррористической защищенности;
- досмотр ручной клади и багажа гостей отеля;
- обнаружение угроз.

Характеристики и преимущества:

- размеры тоннеля (Ш x В): 517 x 800 мм;
- низкое расположение конвейера;
- автоматическое выделение подозрительных предметов и веществ (опция);
- проникающая способность по стали до 37 мм, разрешающая способность по проволоке до AWG 40;

- встроенный помощник – контроль внимания оператора.

Экономическая эффективность:

- надежность работы и точность обнаружения угроз;
- встроенное обучение оператора обнаружению угроз (опция);
- работаем по всей России, техподдержка 24 часа, склад запчастей, авторизованные инженеры.



60-зонный арочный панельный металлодетектор HI-PE PLUS/PZ

Решаемые задачи:

- сканирование гостей отеля на входе;
- эффективное обнаружение огнестрельного и холодного оружия при высокой пропускной способности.

Характеристики и преимущества:

- ширина прохода 720 мм или 820 мм по выбору заказчика;
- 60-зонный индикатор расположения угроз;
- встроенный защищенный блок управления и индикации;
- обнаружение магнитных и немагнитных металлов и сплавов.

Экономическая эффективность:

- исключительная пропускная способность – нет очередей на входе;
- минимальный процент ложных тревог и максимальная селективность – исключение необходимости тактильного контакта;
- работаем по всей России, техподдержка 24 часа, склад запчастей, авторизованные инженеры.



Эффективный однозонный арочный металлодетектор для скрытого монтажа в архитектурные формы HI-PE/CN-AS-140L

Решаемые задачи:

- сканирование гостей отеля на входе;
- обнаружение огнестрельного и холодного оружия.

Характеристики и преимущества:

- скрытый монтаж в архитектурные формы;
- ширина прохода от 740 до 900 мм по выбору заказчика;
- блок управления устанавливается удаленно;
- магнитные и немагнитные металлы и сплавы;
- эффективная компенсация влияния окружающих металлоконструкций.

Экономическая эффективность:

- эффективность обнаружения угроз и элегантный дизайн;
- сохранение неповторимой атмосферы холла отеля при соответствии самым высоким нормам обеспечения безопасности;
- калибровка не требуется;
- работаем по всей России, техподдержка 24 часа, склад запчастей, авторизованные инженеры.



ПОЛУЧИТЬ КОНСУЛЬТАЦИЮ И ЗАКАЗАТЬ:



«Неоскан», ООО
117342, г. Москва, ул. Бутлерова, д. 17, офис 205
Тел.: +7 (499) 110-22-42
E-mail: info@neo-scan.ru
neoskan.pф

Интроскопы BERG: ОПТИМАЛЬНОЕ РЕШЕНИЕ ДЛЯ ГОСТИНИЦ

ГРУППА КОМПАНИЙ «ТЕХИНДУСТРИЯ» ЯВЛЯЕТСЯ РАЗРАБОТЧИКОМ И ПРОИЗВОДИТЕЛЕМ РЕНТГЕНТЕЛЕВИЗИОННЫХ СИСТЕМ ДОСМОТРА BERG. ЛЮБАЯ МОДЕЛЬ BERG С МАКСИМАЛЬНЫМ И УНИКАЛЬНЫМ НАБОРОМ ОПЦИЙ, СИСТЕМОЙ ВИДЕОФИКСАЦИИ В-VIEW ОБОЙДЕТСЯ НА ПОРЯДОК ДЕШЕВЛЕ, ЧЕМ АНАЛОГИЧНОЕ ИМПОРТНОЕ ОБОРУДОВАНИЕ.

Оборудование BERG разрабатывается и выпускается на производственной базе зеленоградского завода «Квант», являясь достойной альтернативой дорогостоящему досмотровому оборудованию из Европы и США. В производственном процессе используются передовые технологии, что позволяет создавать надежное и современное оборудование, не уступающее по качеству импортным аналогам, а привлекательная цена и выгодные условия обслуживания дают основания говорить об импортозамещении в данном сегменте.

Главной функцией интроскопов BERG является детальная проверка багажа, малогабаритных и

крупных грузов с целью выявления опасных и запрещенных к перемещению предметов, таких как взрывчатые и наркотические вещества, оружие и др. Интроскопы BERG обладают всеми необходимыми техническими возможностями, отвечающими современным требованиям антитеррористической безопасности.

Рентгентелевизионное оборудование BERG успешно используется в сфере гостиничного бизнеса и туристической отрасли, а также в местах с массовым пребыванием людей (стадионы, торгово-развлекательные комплексы и др.).

Мы ориентированы на российский рынок. На этапе разработки техники учитываются не только требования российского законодательства, но и пожелания эксплуатантов рентгентелевизионного оборудования.

МАКСИМАЛЬНЫЙ НАБОР ОПЦИЙ

Базовая комплектация интроскопов BERG предлагает пользователю максимальный набор опций обработки изображений, например выделение взрывчатки и наркотиков, автоматическое определение огнестрельного и холодного оружия и т. д.

Интроскоп BERG 5030 «КОЛИБРИ»

Решаемые задачи:

компактная рентгентелевизионная установка для проверки малогабаритных грузов, таких как ручная кладь посетителей и постояльцев, сумки, пакеты и другие личные вещи.

Характеристики

и преимущества:
размеры тоннеля: 540 x 327 мм, максимальные габариты объекта: 530 x 320 мм, мощность рентгеновской трубки 100 кВ – пониженный уровень излучения, режим окрашивания 7 цветов / 3 цвета + псевдоцвет, высота конвейера: 530 мм, внешние габариты с тележкой: 1240 x 759 x 1132 мм, масса 250 кг.

Экономическая

эффективность:
в системе «Колибри» применяется сенсорный мультитач-дисплей высокого разрешения, а также

стандартная для интроскопов BERG запатентованная функция видеофиксации В-View и ряд дополнительных функций обработки изображения, таких как 7-цветная палитра окрашивания теневого изображения, режим псевдоцвета и другие функции.



Интроскоп BERG-6040

Решаемые задачи:

универсальная рентгентелевизионная установка для проверки малогабаритных грузов, таких как ручная кладь пассажиров, сумки, пакеты и другие личные вещи.

Характеристики

и преимущества:
размеры тоннеля 615 x 415 мм, максимальные габариты объекта 600 x 400 мм, высота конвейера 682 мм, максимальная грузоподъемность 160 кг, мощность рентгеновской трубки 160 кВ, проникающая способность (сталь) 32 мм, разрешающая способность (проволока) – 0,0787 мм, режим изображения цветной/черно-белый, габариты установки 1450 x 835 x 1200 мм, масса 545 кг.

Экономическая

эффективность:

максимальный набор опций обработки изображения в базовой комплектации, включая автоматическое обнаружение ВВ, огнестрельного, холодного оружия и наркотиков, сохранение изображений на жесткий диск (200 000 фото), видеофиксация пассажиров с привязкой к теневому изображению и др.



ПОЛУЧИТЬ КОНСУЛЬТАЦИЮ И ЗАКАЗАТЬ:



«Техиндустрия», группа компаний
124460, г. Москва, Зеленоград, ул. Конструктора Гуськова,
д. 2, строение 5, завод «Квант»
Тел./факс: +7 (495) 229-44-54, 649-82-86
E-mail: sales@aspect-bez.ru
www.aspect-bez.ru

1.3.

СИСТЕМЫ КОНТРОЛЯ И УПРАВЛЕНИЯ ДОСТУПОМ (СКУД)

Важнейшим инструментом обеспечения пропускного режима и санкционированного доступа в гостинице являются системы контроля и управления доступом (СКУД).

Система контроля и управления доступом (СКУД): Совокупность средств контроля и управления доступом, обладающих технической, информационной, программной и эксплуатационной совместимостью (ГОСТ Р 51241-2008 «Средства и системы контроля и управления доступом. Классификация. Общие технические требования. Методы испытаний»). Важнейшим элементом СКУД являются устройства преграждающие управляемые.

Устройства преграждающие управляемые (УПУ) – устройства, обеспечивающие физическое препятствие доступу и оборудованные исполнительными устройствами для управления их состоянием (турникеты, шлюзы, проходные кабины, двери и ворота, оборудованные исполнительными устройствами СКУД, а также другие подобные устройства) – ГОСТ Р 54831-2011 «Системы контроля и управления доступом. Устройства преграждающие управляемые. Общие технические требования. Методы испытаний»).

ВАЖНО! *Ключевым аспектом в выборе СКУД для гостиницы является его программное обеспечение (ПО) и возможность интегрироваться.*

СКУД, применяемые в гостиницах, условно делятся на два типа:

1. Для доступа административного персонала в так называемые staff-зоны и помещения;
2. Для гостевого доступа (в гостиничные номера, SPA-зоны, рестораны, паркинги и т. д.).

Выбор той или иной системы СКУД и ее функциональные свойства, возможности и, соответственно, стоимость обуславливаются решаемыми задачами. Весьма актуально применение в гостиницах оффлайн-замков. Они при этом должны обладать простотой и удобством. При этом важна также оперативность.

Одно из главных требований к СКУД – способность и возможность ее интеграции, к примеру, с системой видеонаблюдения и системой охранного телевидения, что помогает в решении спорных вопросов и конфликтных ситуаций. А еще важна интеграция с системой оповещения о пожаре и управления эвакуацией людей.

Технические средства, входящие в состав СКУД, тактика ее работы, как автономно, так и совместно с другими системами охраны и безопасности, должны обеспечивать возможность беспрепятственной эвакуации персонала и постояльцев из зданий в случае отключения основного и резервного электропитания, возникновения пожара или другой чрезвычайной ситуации.

ВАЖНО! *Поэтому при принятии решения о выборе СКУД всегда надо анализировать характеристики приобретаемого оборудования и сопоставлять их со своим бизнес-процессом и решаемыми задачами.*

Контроль доступа в гостиницах: альтернативное решение



Максим Лялин,
генеральный директор KeyGuard

У компании KeyGuard есть способ. Сразу скажу, что в данной статье мы не будем касаться доступа в гостиничные номера. В этой области преобладают вопросы дизайна и удобства гостей.

Мы рассмотрим вопросы безопасности технических объектов инфраструктуры, в частности электрощитовых, венткамер, насосных и сотни других подсобных и технологических помещений гостиничного комплекса, доступ в которые должен быть четко разграничен для обеспечения требований к антитеррористической защищенности гостиниц согласно Постановлению Правительства РФ от 14 апреля 2017 г. № 447.

Если рассматривать стандартный подход, в данном случае – систему контроля доступа на каждой двери, – да, это действительно удобно. Но какой ценой?

Во-первых, дорого и затратно (замки, считыватели, контроллеры, бесперебойники, монтаж, проводка, обслуживание). Во-вторых, много вопросов вызывает эффективность и надежность такого подхода. На самом деле контроль доступа – это не охранная сигнализация, и в большинстве случаев если дверь вскрыта, то тревоги не будет. Да и карты доступа сейчас не подделывает только ленивый.

Дешево – хорошо не бывает? Или, другими словами, как отельерам обеспечить достойную безопасность объектов и при этом изрядно сэкономить?

Альтернативным способом обеспечения безопасности гостиничных комплексов может стать интегрированное решение системы хранения ключей и охранной сигнализации.

В этом случае при сдаче ключа в систему хранения происходит автоматическая постановка помещения на охрану. И уже любой взлом двери, подделка ключей или что-то иное тут же сформируют тревогу и немедленную реакцию персонала. Разграничение прав и времени доступа также присутствует в данной системе. Только авторизованный сотрудник с



соответствующим уровнем доступа и только в правильное время может получить ключ. Лог-файл и все отчеты ведутся автоматически, при необходимости имеется даже возможность зафиксировать причину открытия и результаты работы. К примеру, при запросе ключа от на-



сосной можно ввести дополнительную информацию «Насос дренажа отключился – ремонт» и далее при сдаче ключа ввести результаты ремонта. Все данные протоколируются и доступны в отчетах либо с панели управления ключницы, либо с рабочего места оператора.

Как работает система?

Ключи крепятся к брелокам с цифровой меткой 3 мм дужкой из нержавеющей стали. Таким образом осуществляется распознавание и блокировка ключа в системе. Выдача и сдача ключей происходят полностью автоматически без участия вахтеров или службы безопасности, что является дополнительным преимуществом и позволяет заказчику сэкономить. Способы авторизации сотрудников могут быть разными – посредством карты доступа, отпечатка пальца или кода, в некоторых случаях верификация с распознаванием лиц. После авторизации сотрудники получают доступ только к своему списку разрешенных ключей. При выдаче ключа система автоматически посылает сообщение на охранную сигнализацию и снимает помещение с охраны. Все события протоколируются как на самой ключнице, так и в системе охраны.

Функция «История событий OnLine» позволят мгновенно узнать, непосредственно с панели ключницы кто взял или не сдал ключ, Ф.И.О. и даже телефон. Есть режим активации тревоги в случае если ключ не сдан во время, и многое другое.

Основные преимущества:

- простота работы;
- помещение находится под охраной – в отличие от системы контроля доступа, которая только блокирует дверь;
- благодаря наличию

в системе и механического замка, и охранной сигнализации, взломать такую систему значительно сложнее;

- стоимость решения в 5–6 раз ниже в сравнении со стандартными системами контроля доступа;
- оптимизация затрат: система хранения ключей не требует обслуживания, а охранная сигнализация требует, но обходится гораздо дешевле.

Возможности системы:

- автоматизация процесса выдачи и хранения ключей, существенная экономия времени сотрудников;
- автоматическая постановка/снятие помещений на охрану, вывод подтверждающего сообщения непосредственно на дисплей ключницы;
- хранение ключей как на брелоках со встроенным чипом, так и в опечатаваемых пеналах;
- программное обеспечение в комплекте.

Весомые аргументы

Система хранения ключей компании KeyGuard (Россия) интегри-

рована практически со всеми системами безопасности (Parsec, Lyrix, Sigur, Apacs, SecuriProx, Rubezh, «Болид», Sigma, «Бастион» и пр.).

Система KeyGuard отличается от других систем хранения ключей изысканным дизайном, благодаря чему система может быть установлена даже на ресепшен отеля.

Всего лишь за два года клиентами компании стали сотни крупных и известных компаний России, а также представительство компании Vossh, посольства и консульства, музеи и картинные галереи. Система экспортируется в 40 стран мира, включая Австралию и страны Ближнего Востока. Решение пользуется большим спросом на международных выставках в Великобритании (Лондон), ОАЭ (Дубай), Германии (Эссен) и др.

Системы хранения мелких предметов

Помимо систем хранения ключей компания KeyGuard выпускает также системы хранения мелких предметов, контроль доступа и системы охранной сигнализации.

Система хранения мелких предметов по аналогии с системами хранения ключей имеет продуманный стильный дизайн и также незаменима в гостиничном бизнесе.



ПОЛУЧИТЬ КОНСУЛЬТАЦИЮ
И ЗАКАЗАТЬ:



108814, Москва, Сосенское поселение, пос. Газопровод ул. Лесные поляны 1-я, д. 18
Тел./факс: +7 (495) 970-83-53
E-mail: keyguard@keyguard.ru
www.keyguard.ru

KeyGuard достаточно простое, удобное и современное решение, позволяющее без крупномасштабных инвестиций создать единую интегрированную систему безопасности на объекте любой категории звездности.

Интегрированное решение Dahua для отелей

Представляет собой комплексную систему, обеспечивающую безопасность гостей и сотрудников отеля, а также предоставляющую возможности для более эффективного управления гостиничным бизнесом. Охватывает следующие аспекты гостиничного бизнеса:

1. безопасность общественного пространства;
2. безопасность и управление парковкой;
3. безопасность и управление номерным фондом;
4. централизованное управление интегрированным решением.

ПРЕИМУЩЕСТВА И РЕШАЕМЫЕ ЗАДАЧИ

Безопасность общественного пространства обеспечивается круглосуточным видеонаблюдением с высоким разрешением и полным покрытием без слепых зон. Для обеспечения безопасности в транспорте используется технология удаленного мобильного видеонаблюдения в реальном времени. Тревожные датчики позволяют дополнительно повысить уровень безопасности.

Безопасность и управление парковкой реализованы с использованием системы распознавания автомобильных номеров, которая управляет доступом. Кроме того, на парковке также ведется круглосуточное видеонаблюдение.

Безопасность и управление номерным фондом обеспечиваются системой контроля доступа, которая также позволяет управлять правами доступа и обслуживающего персонала гостиницы. Для удобства управления номерами отеля используются специальные гостиничные замки Dahua.

Централизованное управление реализовано на базе интегрированной платформы, которая объединяет отдельные подсистемы безопасности, такие как видеонаблюдение и контроль доступа, и обеспечивает их эффективное и прозрачное для пользователя взаимодействие в составе единой системы с удобным и понятным интерфейсом. Для отображения видео с камер наблюдения с высокой детализацией и другой информации,

Структурная схема



поступающей от интегрированной системы безопасности, используется видеостена.

Упрощенная структурная схема представлена на рисунке.

Современные интеллектуальные технологии позволяют значительно повысить эффективность управления гостиничным бизнесом, и в интегрированном решении Dahua они играют важную роль.

Распознавание лиц – передовая технология на основе искусственного интеллекта, которая имеет несколько сфер применения в гостиничном бизнесе. Ее использование на стойке регистрации помогает персоналу быстро идентифицировать VIP-персона, чтобы приветствовать их по имени и уделить им повышенное внимание. Видеочамеры с распознаванием лиц, установленные на входе, смогут

своевременно обнаружить лица, занесенные в черный список, например воров и мошенников, и предупредить о них персонал, что поможет повысить безопасность отеля и предотвратить ущерб имуществу и репутации.

Камеры с распознаванием номеров, установленные на въезде, используются для автоматического управления шлагбаумом. Например, в белом списке могут быть номера маршрутных автобусов, VIP-клиентов, персонала и т. д.

Интегрированное решение Dahua для отелей объединяет такие технологии и системы безопасности, как видеонаблюдение, СКУД, охранная сигнализация, распознавание лиц и автомобильных номеров и другие на общей платформе, и способно взаимодействовать с оборудованием и системами сторонних производителей.

КОНТАКТЫ ПРОЕКТНОГО ОТДЕЛА DAHUA TECHNOLOGY RUS:



115280, г. Москва, ул. Ленинская Слобода, д. 19
 Руководитель проектов: Роман Горпинченко
 E-mail: roman.gorpinchenko@dahuatech.com
 Тел.: +7 (985) 510-60-77
 www.dahuasecurity.com

2.

СИСТЕМА ВИДЕОНАБЛЮДЕНИЯ. СИСТЕМЫ ХРАНЕНИЯ ДАННЫХ

Система видеонаблюдения гостиницы (независимо от установленной категории опасности) с учетом количества устанавливаемых видеокамер и мест их размещения должна обеспечивать непрерывное видеонаблюдение за состоянием обстановки на территории гостиницы, архивирование и хранение данных в течение 30 дней. Должен быть реализован комплекс мер, направленных на обеспечение защиты данных от несанкционированного доступа и использования.

Система видеонаблюдения (video surveillance system, VSS): Совокупность функционирующих видеоканалов, программных и технических средств записи и хранения видеоданных, а также программных и/или технических средств управления, осуществляющих информационный обмен между собой.

Система охранная телевизионная, СОТ (CCTV): Система видеонаблюдения, представляющая собой телевизионную систему замкнутого типа, предназначенную для противокриминальной защиты объекта.

СОТ классифицируют:

- в зависимости от функциональных характеристик;
- по устойчивости к несанкционированному доступу;
- по устойчивости к воздействию внешних электромагнитных полей;
- по надежности.

В зависимости от функциональных характеристик СОТ классифицируют по следующим группам:

- I – с ограниченными функциями;
- II – с расширенными функциями;
- III – многофункциональные.

Общие технические требования к системам охранному телевизионным (далее – СОТ) и техническим средствам (далее – ТС) в составе СОТ, предназначенные для получения аудио- и (или) видеoinформации с охраняемого объекта в целях обеспечения противокриминальной защиты, установлены ГОСТ Р 51558-2014 «Средства и системы охранные телевизионные. Классификация. Общие технические требования. Методы испытаний».

ПРИМЕЧАНИЕ: *все упомянутые ниже функции и характеристики носят рекомендательный характер и основаны на опыте реализации подобных проектов и удобстве пользования СОТ.*

2.1.

СОТ ДОЛЖНА ВКЛЮЧАТЬ СЛЕДУЮЩИЕ ОСНОВНЫЕ СРЕДСТВА:

Видеокамеры.

1. Устройства передачи видеоизображения и видеокоммутации.
2. Устройства видеозаписи (серверы/видеорегистраторы).
3. Видеомониторы.
4. Видеосерверы рабочих мест.

2.2.

ОБЩИЕ ТРЕБОВАНИЯ К СОТ:

Подтверждение с помощью видеонаблюдения факта несанкционированного проникновения в охраняемую зону и выявление ложных срабатываний.

- Работа технических средств охраны, входящих в состав СОТ и СКУД, должна быть синхронизирована по времени.
- Скорость записи не менее 12,5 к/с.
- Возможность настройки правил действий при тревогах.
- Возможность интеграции с другими камерами/системами; возможность предоставления SDK.

2.3.

УСТРОЙСТВА ПЕРЕДАЧИ ВИДЕОИЗОБРАЖЕНИЯ И ВИДЕОКОММУТАЦИИ ДОЛЖНЫ СООТВЕТСТВОВАТЬ СЛЕДУЮЩИМ ТРЕБОВАНИЯМ:

Не ухудшать с учетом характеристик канала передачи параметров СОТ, таких как разрешение и соотношение сигнал/шум видеосигнала, более чем на 10%.

- Не искажать геометрические формы объекта наблюдения, не изменять цветопередачу.
- Обеспечивать необходимую пропускную способность, заданную в характеристиках СОТ в зависимости от количества видеоканалов, разрешения изображения, количества кадров в секунду.

2.4.

ИСПОЛЬЗОВАНИЕ АНАЛИТИКИ

Особенности: Выбор типа аналитики зависит от поставленных задач. Принятие решения в пользу ее использования рекомендуется делать после проведенного тестирования.

Рекомендации по применению:

1. Праздношатание (использование у банкоматов для вычисления злоумышленников).
2. Изменение сцены/расфокусировка объектива и пр. (исключение саботажа, применяется в местах наблюдения за важными объектами).
3. Пересечение линии, вторжение в зону и пр. (используется для снижения нагрузки на оператора, но есть вероятность ложных срабатываний. Рекомендуется проводить тестирование).

2.5.

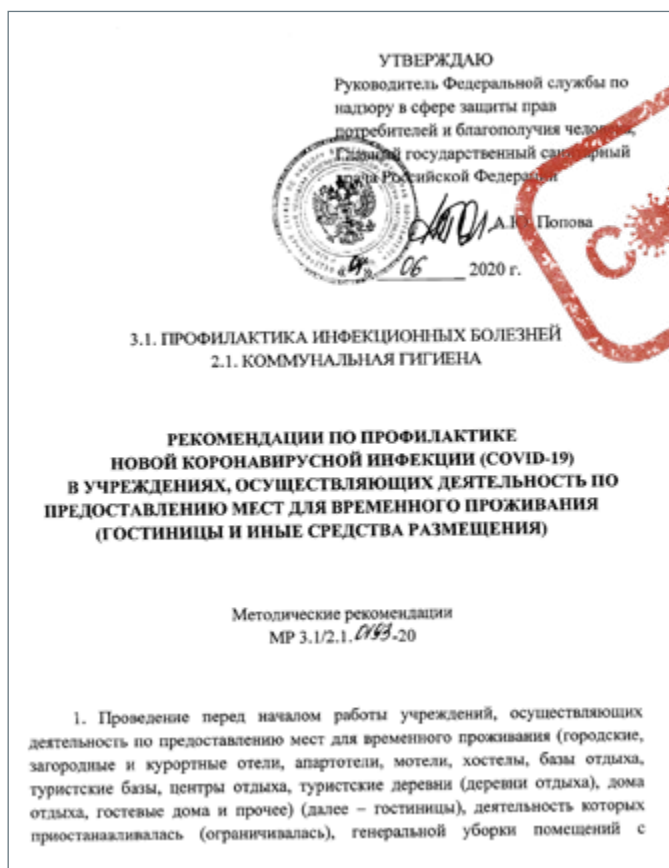
РАСПОЗНАВАНИЕ ЛИЦ

Особенности: в зависимости от базы лиц она может попадать под закон о персональных данных.

Рекомендации при выборе.

Следует обращать внимание на:

- Точность распознавания лиц;
- Скорость распознавания/сопоставления;
- Количество определяемых лиц в кадре;
- Возможность определять лица с масками/солнечными очками и пр.;
- Возможность определять лица с возрастными изменениями;
- Возможность определять лица при повернутой голове (поворот 45°, наклон 30°);
- Возможное количество камер, подключаемых на один сервер;
- Определение пола/возраста для ведения маркетинговой статистики;
- Интеграция со СКУД-системами для организации доступа в служебные помещения;
- Ведение черных/белых списков.



ПРИМЕЧАНИЕ: в условиях COVID-19 возможности аналитики способствуют реализации комплекса профилактических мер и рекомендаций Роспотребнадзора для гостиниц. Среди них: контроль за соблюдением масочного режима персонала гостиниц, социального дистанцирования и т. д.

Подробнее о рекомендациях – на стр. 52

2.6.

РАБОЧЕЕ МЕСТО ОПЕРАТОРА

Особенности: видеомониторы должны соответствовать следующим требованиям: размер экрана по диагонали не менее 19 дюймов, разрешение не менее Full HD.

Рекомендации:

Рабочее место оператора должно обеспечивать:

- Непосредственное видеонаблюдение оператором на посту управления ТСО.
- Доступ к видеозаписи согласно имеющимся полномочиям.
- Управление телеметрией (управление поворотным устройством видеокамеры, изменение фокусного расстояния объектива).
- Возможность переключения камер, настройка раскладки мультикартинки.
- Размер картинки одной камеры на мониторе не менее 100x150 мм с возможностью оперативного вывода любой камеры на весь экран.

2.7.

ДОПОЛНИТЕЛЬНЫЕ ФУНКЦИИ, ПОЗВОЛЯЮЩИЕ БОЛЕЕ ЭФФЕКТИВНО КОНТРОЛИРОВАТЬ ПЕРСОНАЛ:

Особенность: предотвращение халатных действий со стороны персонала.

Рекомендации:

- Виртуальный обход (система автоматически проверяет присутствие на посту сотрудников). Применяется с целью снижения нагрузки на руководителя охраны и повышение контроля за подчиненными.
- Интеграция со СКУД. Для повышения контроля за особо важными помещениями/объектами.



2.8.

РЕКОМЕНДАЦИИ ПО ВЫБОРУ ПЕРИФЕРИЙНОГО ОБОРУДОВАНИЯ СОТ ПО ТИПУ ПОМЕЩЕНИЙ

ВЪЕЗДНАЯ/ВХОДНАЯ ГРУППА НА ТЕРРИТОРИЮ ГОСТИНИЦЫ

Особенность: видеокамеры должны обеспечить возможность идентификации входящих на территорию людей и въезжающих автомобилей.

Рекомендуются:

- IP-видеокамеры с разрешением не ниже FullHD;
- Компенсация встречной засветки;
- Расширенный динамический диапазон (от 120 дБ);
- Моторизованный объектив. Угол обзора подбирается в зависимости от расположения камер;
- Функции автоматической настройки камеры под изменение сцены или освещение (например функция iA).

ТЕРРИТОРИЯ, ПРИЛЕГАЮЩАЯ К ГОСТИНИЦЕ

Особенность: целесообразно применение обзорного видеонаблюдения для фиксирования нештатных ситуаций без подробной детализации.

Рекомендуются:

- IP-видеокамеры с разрешением не ниже Full HD;
- Фиксированный объектив с углом обзора ок. 100° для покрытия; большей территории меньшим количеством камер.

ОБЪЕКТЫ ИНФРАСТРУКТУРЫ ГОСТИНИЦЫ

Особенность: желательное попадание в кадр как конструкции объектов, так и прилегающей территории. Качество изображения должно быть достаточно для возможности идентифицировать нарушителя.

Рекомендуются:

- IP-видеокамеры с разрешением не ниже Full HD;
- Моторизованный объектив с углом обзора 45–90°;
- Функции автоматической настройки камеры под изменение сцены или освещение (например функция iA).

ПАРКОВОЧНЫЕ МЕСТА

Особенность: идентификация нарушителей или разрешения спорных ситуаций. В случае использования обзорного наблюдения за территорией и перекрытия этими камерами парковочной зоны достаточно добавить PTZ-камеру(-ы).

Рекомендуются:

- IP PTZ-видеокамеры с разрешением не ниже Full HD;
- Покрытие купола ClearSight (для снижения загрязнения и уменьшения стоимости техобслуживания и улучшения видеоизображения);
- Объектив должен обеспечивать возможность идентификации объекта и дальнейшее его распознавание оператором, а также обзорное наблюдение. Объектив с углом обзора 3,4–73° или лучше. Это соответствует 21x увеличению. Окончательный выбор угла обзора зависит от расположения камеры и дальности ее от объектов наблюдения;
- Автослежение за объектом (автоматическое или по сигналу со стационарной камеры);
- С целью долгого срока службы следует выбирать камеры с шестереночным приводом.

ВХОДНЫЕ ГРУППЫ В ПОМЕЩЕНИЯ ГОСТИНИЦЫ

Особенность: направление камер на двери, то есть области с сильной встречной засветкой.

Рекомендуются:

- IP-видеокамеры с разрешением не ниже Full HD;
- Динамический диапазон не менее 144 дБ или выше;
- Моторизованный объектив с углом обзора 30–70° или с большим диапазоном. Угол обзора подбирается в зависимости от расположения камер. Также данный тип камер может быть использован совместно с системами распознавания лиц.

СТОЙКА РЕСЕПШЕНА

Особенность: наблюдение за действиями гостей и сотрудников отеля.

Рекомендуются:

- IP-видеокамеры с разрешением не ниже Full HD;
- Моторизованный объектив с углом обзора 45–100°.

СЛУЖЕБНЫЕ И ТЕХНИЧЕСКИЕ ПОМЕЩЕНИЯ

Особенность: обзорное видеонаблюдение за действием персонала.

Рекомендуются:

- IP-видеокамеры с разрешением не ниже Full HD;
- Фиксированный объектив с углом обзора ок. 100° для покрытия большей территории меньшим количеством камер.

КОРИДОРЫ

Особенность: использование камер с возможностью просматривать длинные узкие помещения (например «коридорный режим») для получения информации о текущей обстановке.

Рекомендуются:

- IP-видеокамеры с разрешением не ниже Full HD;
- Моторизованный объектив с углом обзора 45–100°;
- «Коридорный» режим (поворот изображения на 90 или 270 градусов).

ТЕРРИТОРИЯ БАРА, РЕСТОРАНА

Особенность: целесообразно применение обзорного видеонаблюдения для фиксирования нештатных ситуаций без подробной детализации.

Рекомендуются:

- IP-видеокамеры с разрешением не ниже Full HD;
- Фиксированный объектив с углом обзора ок. 100° для покрытия большей территории меньшим количеством камер.

СЕРВЕРНАЯ (ЗАПИСЫВАЮЩАЯ) ЧАСТЬ СИСТЕМЫ СОР

Особенности: целесообразно обеспечить разграничение полномочий доступа к управлению СОР с целью предотвращения несанкционированных действий, а также оперативный доступ к видеoinформации с учетом времени, даты видеозаписи, а также идентификатора телекамеры.

Рекомендации:

Устройства видеозаписи должны обеспечивать запись и хранение видеoinформации в следующих режимах:

- непрерывная видеозапись в реальном времени;
- видеозапись по срабатыванию охранных извещателей, по детектору движения или по заданному времени;
- видеозапись в архив с исходным разрешением и алгоритмом сжатия с параметрами не хуже алгоритма сжатия H.264 (использование дополнительных технологий (например SmartCoding) ведет к снижению нагрузки на сетевую инфраструктуру и уменьшает объем данных на жестких дисках при сохранении высокого качества изображения);
- архивирование полученного изображения на срок не менее 30 суток с разграничением полномочий доступа к архиву;
- возможность переносить на внешние носители видеофрагменты;
- в режиме записи отдельных фрагментов или видеокадров новое видеоизображение должно записываться взамен более старого, с учетом срока его хранения.

ВИДЕОКАМЕРЫ, РАСПОЛОЖЕННЫЕ НА УЛИЦЕ, ДОЛЖНЫ ИМЕТЬ:

- Климатическое исполнение в соответствии с условиями применения.
- Автоматическую регулировку диафрагмы для нормальной работы в диапазоне освещенностей от 0,1 люкса ночью до 100 000 люкс.
- Отношение сигнал/шум видеокамер должно быть не менее 48 дБ при освещенности объекта наблюдения источником света, соответствующим нормальным значениям освещенности.
- Прогрессивную строчную развертку.
- Использование ИК-подсветки зависит от наличия освещения на объекте.
- Возможность интеграции с другими системами. Возможность предоставления SDK.

WV-U1532L

Решаемые задачи:

уличная видеокамера

Характеристики и преимущества:

- Full HD 1080p 30 кадров/с;
- функция iA (intelligent Auto);
- ночная цветная съемка (от 0,006 до 0,1 лк);
- объектив 2,9–7,3 мм (моторизованный);
- ИК-подсветка до 30 м;

- технология H.265 Smart Coding;
- «коридорный» режим;
- четкие изображения движущихся людей и автомобилей, как днем, так и ночью;
- высокое качество изображения при низком освещении;
- Super Dynamic 120 дБ обеспечивает качественное изображение в условиях яркой фоновой засветки и в тени во время ночной уличной съемки.

NEW



WV-U2132L

Решаемые задачи:

внутренняя камера

Характеристики и преимущества:

- Full HD 1080p 30 кадров/с;
- функция iA (intelligent Auto);
- ночная цветная съемка (от 0,006 до 0,1 лк);
- объектив 2,9–7,3 мм (моторизованный);
- ИК-подсветка до 30 м;

- технология H.265 Smart Coding;
- «коридорный» режим;
- четкие изображения движущихся людей, как днем, так и ночью;
- высокое качество изображения при низком освещении;
- Super Dynamic 120 дБ обеспечивает качественное изображение в условиях яркой фоновой засветки и в тени во время ночной уличной съемки.

NEW



WV-U1142

Решаемые задачи:

внутренняя видеокамера

Характеристики и преимущества:

- 4 Мп 30 кадров/с;
- функция iA (intelligent Auto);
- ночная цветная съемка (от 0,019 до 0,3 лк);
- «коридорный» режим;
- объектив 2,9–7,25 мм (моторизованный);
- технология H.265 Smart Coding;

- автоматическое управление выдержкой для съемки быстро движущихся объектов;
- ясные и четкие изображения движущихся людей, как днем, так и ночью;
- высокое качество изображения при низком освещении с точной цветопередачей;
- Super Dynamic 102 дБ обеспечивает качественное изображение в условиях яркой фоновой засветки.

NEW



WV-U2542L

Решаемые задачи:

уличная видеокамера

Характеристики и преимущества:

- 4 Мп 30 кадров/с;
- функция iA (intelligent Auto);
- ночная цветная съемка (от 0,019 до 0,3 лк);
- технология H.265 Smart Coding;
- «коридорный» режим;
- объектив 2,9–7,3 мм (моторизованный);

- ИК-подсветка до 20 м;
- автоматическое управление выдержкой для съемки быстро движущихся автомобилей;
- высокое качество изображения при низком освещении с точной цветопередачей;
- Super Dynamic 102 дБ обеспечивает качественное изображение в условиях яркой фоновой засветки и в тени во время ночной уличной съемки.

NEW



ПОЛУЧИТЬ КОНСУЛЬТАЦИЮ И ЗАКАЗАТЬ:



Panasonic

115162, г. Москва, ул. Шаболовка, д. 31Г
Тел./факс: +7 (495) 665-42-05
E-mail: info@ru.panasonic.com
www.panasonic.com

Экономическая эффективность:

- бюджетная линейка;
- 5-летняя гарантия;
- низкая стоимость владения;
- предоставление оборудования на тест;
- сервисные центры более чем в 130 городах РФ.

Seagate SkyHawk

Решаемые задачи:

жесткий диск для систем видеонаблюдения.

Характеристики и преимущества

- поддержка одновременной записи с 64 HD-камер;
- поддержка режима работы 24 x 7;
- объем: 1–8 Тб;
- интерфейс SATA 6 Гб/сек.;
- максимальная скорость передачи данных – до 210 Мб/сек.;
- рабочая нагрузка 180 Тб/год;
- наработка на отказ: 1 млн часов;
- температурный режим в рабочем состоянии: 5–70°C;
- гарантия – 3 года.

Экономическая эффективность:

- созданы специально для систем видеонаблюдения;
- микропрограмма Image Perfect обеспечивает защиту от потери кадров за счет поддержки протокола ATA-8 Streaming;
- система компенсации вибрации с использованием аппаратных датчиков вибрации позволяет применять диски в системах с 8–16 отсеками;
- оптимизация для работы с RAID-контроллером за счет ограничения времени на коррекцию ошибок.

Производитель:

Seagate Technology



Seagate Skyhawk AI

Решаемые задачи:

жесткий диск для систем видеонаблюдения с применением искусственного интеллекта.

Характеристики и преимущества

- поддержка одновременной записи до 64 HD-камер и анализа 16 потоков видеоданных;
- поддержка режима работы 24 x 7;
- объем: 8-16 Тб;
- интерфейс SATA 6 Гб/сек.;
- кэш-память – 256 Мб;
- максимальная скорость передачи данных – 216 Мб/сек.;
- поддержка трех режимов энергосбережения, энергопотребление в режиме Idle 3: 4,9 Вт/ч, в режиме ожидания – 1,2 Вт/ч;
- рабочая нагрузка 550 Тб/год;
- наработка на отказ: 2 млн часов;
- температурный режим в рабочем состоянии: 5–70°C;
- гарантия – 5 лет.

Экономическая эффективность:

- гарантия – 3 года;
- микропрограмма Image Perfect AI не просто обеспечивает защиту от потери кадров, но и быструю видеоналитику в режиме реального времени;
- созданы для систем видеонаблюдения с использованием искусственного интеллекта;
- усовершенствованная система компенсации вибраций вращения для стабильно высокой производительности в системах с количеством отсеков более 16;
- оптимизация для работы с RAID-контроллером за счет ограничения времени на коррекцию ошибок.

Производитель:

Seagate Technology



ПОЛУЧИТЬ КОНСУЛЬТАЦИЮ И ЗАКАЗАТЬ:



Комплексная система безопасности в гостинице. Практические рекомендации от Hikvision



На фоне пандемии COVID-19 Роспотребнадзор разработал профилактические рекомендации для гостиниц и мест для временного проживания. Перечень рекомендаций содержит пункты по проведению ежедневных «входных фильтров» с обязательной бесконтактной термометрией, по ношению средств индивидуальной защиты (СИЗ). Директор департамента управления проектами компании Hikvision Russia, **Антон Голубев**, отвечает на вопросы отельеров: какие технологии помогают обеспечить санитарную безопасность гостиниц, как встроить новые решения в существующую систему безопасности и что нужно учесть при построении комплексной системы безопасности на объектах гостиничного бизнеса.

Что необходимо учитывать при построении комплексной системы безопасности в гостиницах?

Как правило, гостиница – это многоэтажное здание с одним или несколькими входами, фойе, коридорами, лифтовыми площадками, залами для мероприятий. Основная особенность – хаотичное перемещение большого количества людей, в основном – по первому этажу, где часто расположены рестораны, магазины и т. д. Обеспечение безопасности в таких условиях требует отлаженной работы аппаратной части и программной платформы.

При этом важно сохранить атмосферу гостеприимства и открытости. Устройства безопасности и принимаемые меры не должны привлекать излишнего внимания и нарушать интерьер, быть агрессивными и навязчивыми. Следует помнить, что в гостиницах есть разные зоны, где нужны системы с подходящими техническими характеристиками.

Можете привести примеры таких зон?

Например, **входные зоны** отелей преимущественно остеклены, им

свойственны сильные перепады освещения на улице и в помещении, что влияет на качество и информативность изображения. Камеры с функцией широкого динамического диапазона (WDR) позволяют решить эту проблему, улучшить изображение и повысить детализацию.

В зоне ресепшена фактически начинается общение клиентов и сотрудников отеля – для поддержания высокого уровня сервиса, выявления ошибок или в случае возникновения спорных, конфликтных ситуаций необходимо получать видео- и аудиоинформацию. С этой задачей справляются камеры со встроенным микрофоном. Hikvision использует современный аудиокодек MP2L2, который обеспечивает качественный звук, даже если камера находится на значительном расстоянии от участников сцены.

Для контроля въезда/выезда подойдет ANPR-камера с переменным фокусом. Особенно актуальны ANPR-камеры на базе алгоритмов глубокого обучения: нейросети позволяют не только распознавать номер практически в любых услови-

ях, но и определять цвет, тип транспортного средства, даже его марку. Это важно для обеспечения антитеррористической безопасности, сбора статистики, анализа целевой аудитории, распознавания VIP-клиентов.

Важная зона – коридоры. Здесь использование стандартных видеокамер нецелесообразно: боковые части кадра (стены) не содержат полезной информации, создают лишнюю нагрузку на сеть, системы хранения. Для эффективного мониторинга необходимо перевернуть кадр из горизонтального положения в вертикальное с помощью «коридорного режима»: формат изображения меняется с 16:9/4:3 на 9:16/3:4. Дополнительная опция переменного фокусного расстояния позволяет уменьшить или увеличить угол обзора.

В кабине лифта лучше всего устанавливать компактные Wi-Fi-камеры с технологией ANR (Automatic Network Replenishment). Подключение по Wi-Fi упрощает монтаж и позволяет избежать прокладки сложной кабельной инфраструктуры, а технология ANR – автоматически переключать запись на карту памяти в том случае, если сигнал связи

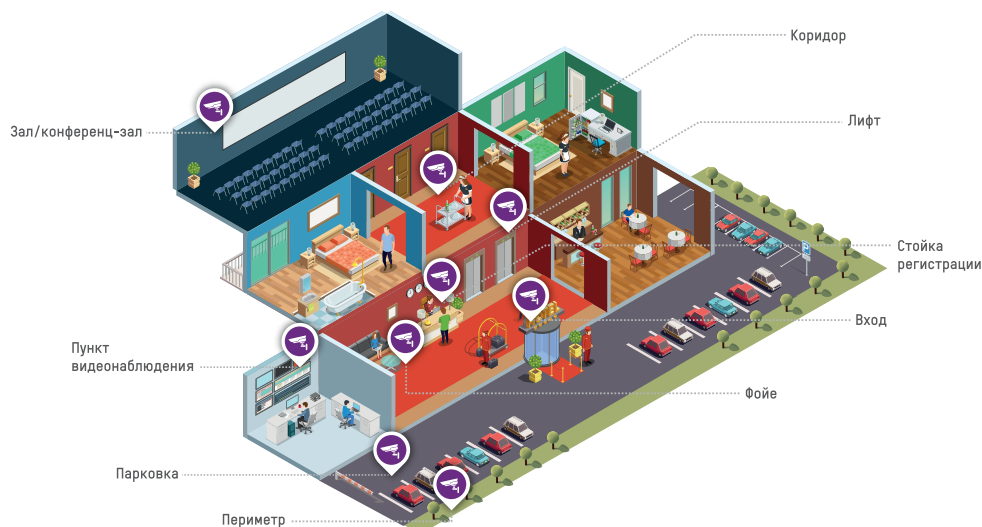
утерян. Когда соединение с IP-регистратором восстанавливается, записанные ранее данные передаются в общую систему.

В условиях пандемии COVID-19 отельеры столкнулись с необходимостью соблюдения специальных санитарных правил. Возможно ли автоматизировать процесс проверки температуры и наличия СИЗ?

Такие решения есть. Они эффективно справляются с задачей организации «входного фильтра» и позволяют в большом потоке выявлять людей с повышенной температурой. Двухспектральные тепловизионные камеры могут проверять одновременно до 30 лиц в кадре на расстоянии до 9 метров – это востребовано для оснащения общей входной зоны. Для рабочих помещений можно использовать многофункциональные термографические терминалы доступа: это контроль температуры, проверка прав доступа, учет рабочего времени, детекция наличия/отсутствия защитной маски. Владелец объекта может настраивать необходимые параметры доступа и делать двух- или трехфакторную аутентификацию.

Точность тепловизионных решений составляет более 99%. В случае выявления высокой температуры система сигнализирует об этом. Важно помнить, что тепловизоры предназначены для первичного выявления симптома, сама по себе температура может быть следствием любого другого заболевания, не обязательно COVID-19. Окончательный диагноз должны ставить медицинские работники.

Многие объекты по-прежнему используют ИК-пирометры для измерения температуры. В чем



преимущества и недостатки такого решения?

Если сравнивать, то, пожалуй, единственное преимущество пирометра – это доступная цена. Если смотреть на эффективность работы, то тепловизионные камеры и терминалы доступа выступают более предпочтительным вариантом. Для понимания: пирометр измеряет одного человека за раз на расстоянии нескольких сантиметров, для этого требуется около 5 секунд, что очень много, когда на входе собирается очередь.

Тепловизионные камеры измеряют до 30 человек одновременно на безопасном расстоянии менее чем за 1 секунду. Термографические терминалы доступа также работают с высокой скоростью и точностью без участия персонала.

Это автономные решения или их можно интегрировать в существующую систему безопасности?

Возможны оба варианта – зависит от текущих задач клиента. Термографические камеры и терминалы можно интегрировать в уже установленную систему контроля доступа с по-

мощью привычных протоколов, даже в системы сторонних производителей. При построении комплексной системы безопасности «с нуля» мы рекомендуем использовать единую программную платформу, на которой будут работать все устройства. Платформы Hikvision обеспечивают централизованный сбор и анализ данных, работу с уведомлениями и архивом, с интеллектуальной видеоаналитикой. Единая платформа необходима в случае распределенной системы безопасности сети отелей. Сюда стекается вся информация с устройств, тревожные сигналы. С ее помощью удобно собирать статистику, составлять отчеты, управлять работой всего отеля. Для небольших гостиниц подойдут базовые бесплатные платформы, вроде iVMS-4200. Для крупных и сетевых отелей мы рекомендуем использовать более функциональный инструмент – HikCentral. Последний, но не менее важный момент – эффективное управление центром мониторинга и одновременный просмотр нескольких десятков, а иногда и сотен камер невозможны без качественной видеостены.

ПОЛУЧИТЬ КОНСУЛЬТАЦИЮ И ЗАКАЗАТЬ:



HIKVISION

Hikvision Russia

125315, г. Москва, Ленинградский проспект, д. 72, к. 4

Тел.: +7 (495) 669-67-99

E-mail: marketing.ru@hikvision.com

www.hikvision.ru

реклама

3. СРЕДСТВА ТРЕВОЖНОЙ СИГНАЛИЗАЦИИ (КНОПКА ЭКСТРЕННОГО ВЫЗОВА НАРЯДА ПОЛИЦИИ)

В действующих Требованиях к АТЗ гостиниц (п. 18 д)) необходимость оборудования кнопкой экстренного вызова наряда полиции предписана гостиницам вне зависимости от их категории опасности. Однако при этом механизм ее реализации не описан: связь с полицией путем вызова осуществляется непосредственно или через привлекаемые (в случае необходимости в соответствии с п. 23) охранные организации. На практике при реализации данного требования иногда возникают разночтения, попытки навязывания охранных услуг и понуждения к заключению договоров охраны с подразделениями вневедомственной охраны или ФГУП «Охрана Росгвардии». Это, по мнению некоторых отельеров, противоречит требованиям ст. 421 ГК РФ, зачастую не имеет практического значения и несет дополнительную финансовую нагрузку на бизнес (приобретение оборудования, установка, абонентская плата).

По мнению Росгвардии (сентябрь 2017 г.), гостиницы не входят в перечень объектов, подлежащих обязательной охране войсками национальной гвардии Российской Федерации (утвержден распоряжением Правительства Российской Федерации от 15 мая 2017 г. № 928-р).

*Поэтому привлечение к охране гостиниц частных охранных организаций, имеющих соответствующую лицензию на осуществление данного вида деятельности, **не запрещено**.*



СПРАВОЧНО: *в целях уменьшения финансовой нагрузки на собственников гостиниц ранее Минэкономразвития России подготовлен проект Постановления Правительства Российской Федерации о внесении изменений в Требования, согласно которым собственники гостиниц, отнесенных к 3-й и 4-й категориям опасности, будут вправе самостоятельно принимать решение об оборудовании гостиниц кнопкой экстренного вызова наряда полиции или использовать альтернативный способ (способы). К примеру, использовать иные системы передачи тревожных сообщений в органы полиции или в систему обеспечения вызова экстренных оперативных служб по единому номеру «112» и поддержание их в исправном состоянии.*



4. СИСТЕМА ЭКСТРЕННОГО ОПОВЕЩЕНИЯ ОБ УГРОЗЕ ВОЗНИКНОВЕНИЯ ИЛИ ВОЗНИКНОВЕНИИ ЧРЕЗВЫЧАЙНЫХ СИТУАЦИЙ

Система должна обеспечивать оперативное информирование работников и посетителей гостиницы об опасностях, возникающих при угрозе возникновения и возникновении чрезвычайных ситуаций (далее – ЧС) природного и техногенного характера, об угрозе совершения или о совершении террористического акта, о правилах поведения людей при возникновении чрезвычайных ситуаций, а также иметь возможность подключения к региональной автоматизированной системе централизованного оповещения населения.

Указанная система должна иметь возможность сопряжения технических устройств, осуществляющих прием, обработку и передачу аудио-, аудиовизуальных и иных сообщений об угрозе возникновения или возникновении чрезвычайных ситуаций, угрозе совершения или совершении террористического акта, о правилах поведения и способах защиты населения в таких ситуациях.

Технические средства оповещения должны обеспечивать сохранение работоспособности при отключении централизованного энергоснабжения не менее 6 часов в режиме ожидания и не менее 1 часа в режиме передачи сигналов и информации оповещения.

Количество оповещателей (громкоговорителей) и их мощность должны обеспечивать необходимую слышимость на всей территории гостиницы. Общие технические требования к техническим средствам оповещения и их классификация определены ГОСТ Р 42.3.01-2014 «Гражданская оборона. Технические средства оповещения населения. Классификация. Общие технические требования».

Системы экстренного оповещения об угрозе ЧС могут быть совмещены (интегрированы) с системами обнаружения пожара (установки и системы пожарной сигнализации), оповещения и управления эвакуацией людей при пожаре.

5. СИСТЕМА ОХРАННОГО ОСВЕЩЕНИЯ

Существует три типа такого освещения – основное (входы в помещения, хранилища и КПП), резервное (уровень 50% от уровня основного, устраивается в КПП, серверной, помещении охраны), дополнительное (организовывается при плохой видимости или при нарушении периметра, является тревожным).

Система охранного освещения должна обеспечивать:

- а) возможность автоматического включения дополнительных источников света на отдельном участке (зоне) охраняемой территории (периметра) при срабатывании охранной сигнализации;
- б) ручное управление работой освещения из помещения контрольно-пропускного пункта или помещения охраны;
- в) совместимость с техническими средствами охранной сигнализации и охранного телевидения;
- г) непрерывность работы освещения на контрольно-пропускном пункте, в помещениях и на постах охраны.

Сеть аварийного освещения должна автоматически переходить на питание от резервного источника. Управление включением охранного освещения на объектах (территориях) категорий 1 и 2 должно осуществляться с центрального поста охраны и автоматически при срабатывании периметральных извещателей системы охранной сигнализации. На объектах (территориях) категорий 1 и 2 должны обеспечиваться условия видимости прилегающей к объекту территории в ночное время суток при искусственном электроосвещении.

В ночное время охранное освещение должно постоянно работать. Дополнительное охранное освещение должно включаться только при нарушении охраняемых участков в ночное время, а при плохой видимости и в дневное. Сеть охранного освещения по периметру объекта и на территории должна выполняться отдельно от сети наружного освещения и разделяться на самостоятельные участки.

6.

ОРГАНИЗАЦИЯ ОХРАНЫ ГОСТИНИЦЫ

В целях поддержания правопорядка и предотвращения террористических угроз на территории гостиницы может быть организована физическая охрана гостиницы.

Охрану гостиницы могут осуществлять:

- внутриобъектовая (собственная) служба безопасности на объекте;
- подразделения вневедомственной или ведомственной охраны;
- ФГУП «Охрана» или частные охранные организации (ЧОО) – организации, специально учрежденные для оказания охранных услуг, зарегистрированные в установленном законом порядке и имеющие лицензию на осуществление частной охранной деятельности (согласно закона РФ от 11 марта 1992 года № 2487-1 «О частной детективной и охранной деятельности в Российской Федерации»).



Комментарии Росгвардии:

частная охранная организация, которая будет осуществлять охрану отеля и его гостей, должна иметь соответствующую лицензию с открытым 7-м видом, а именно: «охрана объектов и/или имущества, а также обеспечение внутриобъектового и пропускного режимов на объектах, в отношении которых установлены обязательные для выполнения требования к антитеррористической защищенности». Данный вид охранной деятельности специфичен и имеет высокие требования к охранной организации, допускаемой к охране объекта, имеющего категорию опасности. Отсутствие разрешения к предоставлению услуги у организации, обеспечивающей безопасность гостиницы, является нарушением со стороны ЧОО, а также в случае чрезвычайного происшествия может быть расценено следственными органами как халатность со стороны заказчика. Также необходимо обратить внимание на наличие данного разрешенного вида деятельности у ЧОО при оформлении паспорта безопасности гостиницы.

ВАЖНО! *Контроль за деятельностью охранной организации на объекте лежит в первую очередь на заказчике, а не на органах контроля.*

Заказчик ежедневно должен контролировать несение охранниками службы на постах, а также осуществлять проверку удостоверений и личных карточек у охранников. Данные документы являются залогом того, что лица, несущие службу, – действительно профессионально обученные специалисты, а не посторонние люди с судимостями, которые не смогут правильно сориентироваться в сложной обстановке. Во взаимодействии с территориальными отделами лицензионно-разрешительной работы Росгвардии необходимо проработать вопрос обеспечения каждого охранника памятками по действиям при возникновении чрезвычайных обстоятельств. Данные материалы с номерами телефонов имеются и могут быть предоставлены в каждом окружном отделе лицензионно-разрешительной работы Росгвардии.

Порядок организации физической охраны объектов (территорий)

постами подразделений войск национальной гвардии Российской Федерации и необходимая численность подразделения войск национальной гвардии Российской Федерации устанавливаются Федеральной службой войск национальной гвардии Российской Федерации.

7. СИСТЕМА ПОЖАРНОЙ БЕЗОПАСНОСТИ

Должна включать в себя способы защиты людей и имущества от воздействия опасных факторов пожара.

В целях АТЗ гостиниц к ним, в первую очередь, относятся:

7.1. СИСТЕМЫ ОБНАРУЖЕНИЯ ПОЖАРА (УСТАНОВКИ И СИСТЕМЫ ПОЖАРНОЙ СИГНАЛИЗАЦИИ)

Системы обнаружения пожара (установки и системы пожарной сигнализации), оповещения и управления эвакуацией людей при пожаре должны обеспечивать автоматическое обнаружение пожара

за время, необходимое для включения систем оповещения о пожаре в целях организации безопасной (с учетом допустимого пожарного риска) эвакуации людей в условиях конкретного объекта.

Оснащение гостиниц системами пожарной сигнализации, оповещения и управления эвакуацией людей при пожаре осуществляется в соответствии с перечнем объектов, подлежащих оснащению указанными системами (Своды Правил СП 3.13130.2009 «Системы противопожарной защиты. Система оповещения и управления эвакуацией людей при пожаре. Требования пожарной безопасности» и СП 5.13130.2009 «Системы противопожарной защиты. Установки пожарной сигнализации и пожаротушения автоматические» (Приложение А).

Для применения в гостиницах рекомендуются тепловые и дымовые пожарные извещатели в соответствии с Приложением М СП 5.13130.2009 «Системы противопожарной защиты. Установки пожарной сигнализации и пожаротушения автоматические».

7.2. СИСТЕМЫ Оповещения и УПРАВЛЕНИЯ ЭВАКУАЦИЕЙ ЛЮДЕЙ ПРИ ПОЖАРЕ

Требования пожарной безопасности по оснащению зданий (сооружений) различными типами систем оповещения и управления эвакуацией людей при пожаре* (далее – СОУЭ)

Здания (наименование нормативного показателя)	Значение нормативного показателя	Наибольшее число этажей	Тип СОУЭ				
			1	2	3	4	5
4. Гостиницы, общежития, спальные корпуса санаториев и домов отдыха общего типа, кемпинги, мотели и пансионаты (вместимость, чел.)	До 50	До 3		*			
	Более 50	3–9			*		
		Более 9				*	*

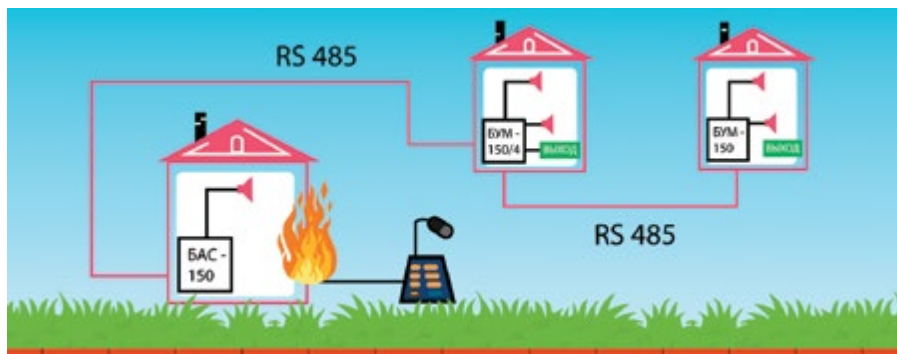
* Раздел 7. СП 3.13130.2009 «Системы противопожарной защиты. Система оповещения и управления эвакуацией людей при пожаре. Требования пожарной безопасности».

Типы и характеристики СОУЭ**:

Характеристика СОУЭ	Наличие указанных характеристик у различных типов СОУЭ «+» – требуется; «*» – допускается; «–» – не требуется				
	1	2	3	4	5
1. Способы оповещения:					
● звуковой (сирена, тонированный сигнал и др.);	+	+	*	*	*
● речевой (передача специальных текстов);	–	–	+	+	+
● световой:					
а) световые мигающие оповещатели;	*	*	*	*	*
б) световые оповещатели «Выход»;	*	+	+	+	+
в) эвакуационные знаки пожарной безопасности, указывающие направление движения;	–	*	*	+	*
г) световые оповещатели, указывающие направление движения людей, с изменяющимся смысловым значением.	–	–	–	*	+
2. Разделение здания на зоны пожарного оповещения.	–	–	*	+	+
3. Обратная связь зон пожарного оповещения с помещением пожарного поста-диспетчерской.	–	–	*	+	+
4. Возможность реализации нескольких вариантов эвакуации из каждой зоны пожарного оповещения.	–	–	–	*	+
5. Координированное управление из одного пожарного поста-диспетчерской всеми системами здания, связанными с обеспечением безопасности людей при пожаре.	–	–	–	–	+

** Раздел 6 СП 3.13130.2009 «Системы противопожарной защиты. Система оповещения и управления эвакуацией людей при пожаре. Требования пожарной безопасности».

СОУЭ «РЕЧОР-М». Распределенная система оповещения и управления эвакуацией 3-го типа



то есть после запуска любого сценария эвакуации, целостность межблочных трасс не влияет на выполнение задачи;

- централизованный контроль состояния всех элементов системы.

ЭКОНОМИЧЕСКАЯ ЭФФЕКТИВНОСТЬ:
экономия на межобъектовых коммуникациях до 80% по сравнению со стоечным решением.

СОЦИАЛЬНАЯ НАПРАВЛЕННОСТЬ:
возможность интеграции с системой управления многопозиционными световыми табло, как дополнение информационной системы для проживающих маломобильных групп населения.

РЕШАЕМЫЕ ЗАДАЧИ:

- управление эвакуацией, как отдельного объекта, так и комплексного управления совокупности объектов – до 64 однозонных или 16 четырехзонных;
- расстояние между объектами по трассе управления – до 1 км.

ХАРАКТЕРИСТИКИ И ПРЕИМУЩЕСТВА:

- в каждом блоке до 8 оригинальных сообщений на своих языках;
- сообщения можно «склеивать» из разноязычных фраз;
- надежность системы определена ее детерминированностью,

СИСТЕМА ДИСПЕТЧЕРСКОЙ СВЯЗИ «РЕЧОР БДС»

СОСТАВ СИСТЕМЫ:

- Блок диспетчерской связи – БДС;
- Абонентский модуль – АМ.



НАЗНАЧЕНИЕ:

Система предназначена для создания двусторонней связи между помещением пожарного поста диспетчерской и зонами пожарного оповещения в составе СОУЭ 4-5 типа по СП 3.13130.2009.

Передача сигналов управления и звука между блоками БДС и АМ осуществляется по цифровой шине с закрытым протоколом. Для корректной работы каждый абонентский модуль (АМ) имеет свой уникальный адрес.

ФУНКЦИОНАЛЬНЫЕ ВОЗМОЖНОСТИ:

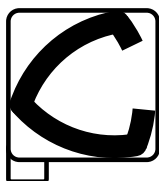
- цифровая передача звука;
- дуплексная связь;
- 30 зон;
- 7 линий связи;
- подключение до 2 АМ в каждую зону (до 60 шт);
- длина линии связи до 800 метров;
- ретрансляция сигнала в каждый абонентский модуль (длина линии увеличивается еще на 800 метров);

- контроль каждого АМ;
- встроенный источник резервного питания;
- контроль исправности линий связи.

АЛЬТЕРНАТИВНОЕ ПРИМЕНЕНИЕ:

для формирования комфортной среды для маломобильных групп населения МГН в части выполнения требований СП 59.13330.2016. Доступность зданий и сооружений для маломобильных групп населения. Актуализированная редакция СНиП 35-01-2001.

ПОЛУЧИТЬ КОНСУЛЬТАЦИЮ И ЗАКАЗАТЬ:



ООО «РУССБЫТ»
Адрес: 111024, г. Москва, ул. Авиамоторная, д. 8, стр. 1,
этаж 6, пом. 3, к. 4
Тел./факс: 8 (495) 357-80-03
E-mail: mvv@sbvs.ru
www.sbvs.ru

ВИДЕОРОЛИКИ ПО СИСТЕМАМ ОПОВЕЩЕНИЯ ДЛЯ ГОСТИНИЦ:



Видеоролик 1



Видеоролик 2



ВАЖНО! При наличии на указанных объектах защиты иностранных граждан речевые сообщения в системах оповещения о пожаре и управления эвакуацией людей выполняются на русском и английском языках (п. 89 Постановления Правительства РФ от 25 апреля 2012 года № 390 «О противопожарном режиме»).

В помещениях и зонах общественных зданий и сооружений, посещаемых различными категориями инвалидов и маломобильными группами населения (МГН), рекомендуется устанавливать световые оповещатели, эвакуационные знаки пожарной безопасности, указывающие направление движения, подключенные к системе оповещения и управления эвакуацией людей при пожаре, к системе оповещения о стихийных бедствиях и экстремальных ситуациях. Требования к техническим средствам информирования, ориентирования и сигнализации представлены в СП 59.13330.2016 «Доступность зданий и сооружений для маломобильных групп населения. Актуализированная редакция СНиП 35-01-2001».

7.3. СРЕДСТВА ЗАЩИТЫ ЛЮДЕЙ ОТ ОПАСНЫХ ФАКТОРОВ ПОЖАРА

Дежурный персонал гостиницы должен быть обеспечен средствами индивидуальной защиты органов дыхания и зрения человека от токсичных продуктов горения (далее – СИЗОД или самоспасатели) из расчета не менее 1-го на каждого дежурного (пункт 9 Правил противопожарного режима в РФ, утв. Постановлением Правительства России от 25 апреля 2012 года № 390).

Сведения о наличии СИЗОД является обязательным условием утверждения и согласования паспорта безопасности гостиницы (п. 10 б)).

Наличие СИЗОД в гостиницах предусмотрены проверочными листами, в соответствии с приказом МЧС России от 28 июня 2018 г. № 261 «Об утверждении форм проверочных листов <...> по контролю за соблюдением требований пожарной безопасности» (приложение № 2 Приказа).



Порядок оснащения и применения СИЗОД, в том числе для зданий и сооружений относящихся к классу Ф1.2 (гостиницы, общежития, спальные корпуса санаториев и домов отдыха общего типа, кемпингов, мотелей и пансионатов), регламентированы ГОСТ Р 58202-2018 «Производственные услуги. Средства индивидуальной защиты людей при пожаре. Нормы и правила размещения и эксплуатации. Общие требования». Его действие восстановлено с 1 сентября 2020 года (**Приказ Федерального агентства по техническому регулированию и метрологии № 402-ст от 24 июля 2020 года**).



ВАЖНО! МЧС России рекомендует оснащение самоспасателями не только дежурного персонала, но и все помещения для проживания людей (постояльцев).

При этом дежурный персонал рекомендуется обеспечивать самоспасателями специального назначения (с увеличенным временем защитного действия), а помещения для проживания людей – общего назначения (Методические рекомендации по применению средств индивидуальной защиты и спасения людей при пожаре утв. 11 октября 2011 года № 2-4-60-12-19).

СИЗОД общего назначения: самоспасатели, предназначенные для применения людьми, которые самостоятельно эвакуируются из зданий и помещений во время пожара (время защитного действия – **не менее 15 минут**);

СИЗОД специального назначения: самоспасатели, предназначенные для применения персоналом, ответственным за организацию эвакуации людей из зданий и помещений во время пожара (**время защитного действия – не менее 25 минут**).

СИЗОД (самоспасатели) бывают нескольких видов:

- самоспасатели **фильтрующие** для защиты людей от токсичных продуктов горения при эвакуации из задымленных помещений во время пожара (ГОСТ Р 53261-2009);
- самоспасатели **изолирующие** (в частности, с химически связанным кислородом согласно ГОСТ Р 53260-2009).

В помещениях и на путях эвакуации, в которых при отсутствии естественной вентиляции и систем противодымной защиты в случае пожара возможно снижение содержания кислорода ниже **17%** об., следует использовать изолирующие самоспасатели. Также рекомендуется использовать изолирующие самоспасатели в замкнутых пространствах, в полуподвальных и подвальных помещениях. Изолирующие самоспасатели рекомендуется использовать только персоналу, ответственному за эвакуацию, учитывая вышеизложенные рекомендации для применения изолирующих самоспасателей.

Помещения в зданиях и сооружениях оснащаются СИЗОД из расчета **100%** обеспечения от общего количества находящихся в них людей. СИЗОД из запасов (резервов) организаций выдаются должностным лицом для обеспечения защиты своих работников и проживающих (постоянно, временно) людей. Общее количество СИЗОД в зданиях и сооружениях, включая **50%** запас самоспасателей, их размещение и условия применения должны обеспечивать безопасность людей в течение времени, необходимого для эвакуации в безопасную зону. Также гостиницы и иные средства размещения должны быть обеспечены специальными огнестойкими накидками (для категории маломобильных групп населения согласно п. 7.16 ГОСТ Р 58202-2018).

За персоналом, ответственным за оповещение, организацию эвакуации людей во время пожара (чрезвычайной ситуации) в здании (служба безопасности, охрана), самоспасатели специального назначения должны закрепляться индивидуально. С персоналом должны периодически проводиться занятия по учебному применению (включению) в самоспасатель и тренировка в нем, используя при этом учебные самоспасатели.

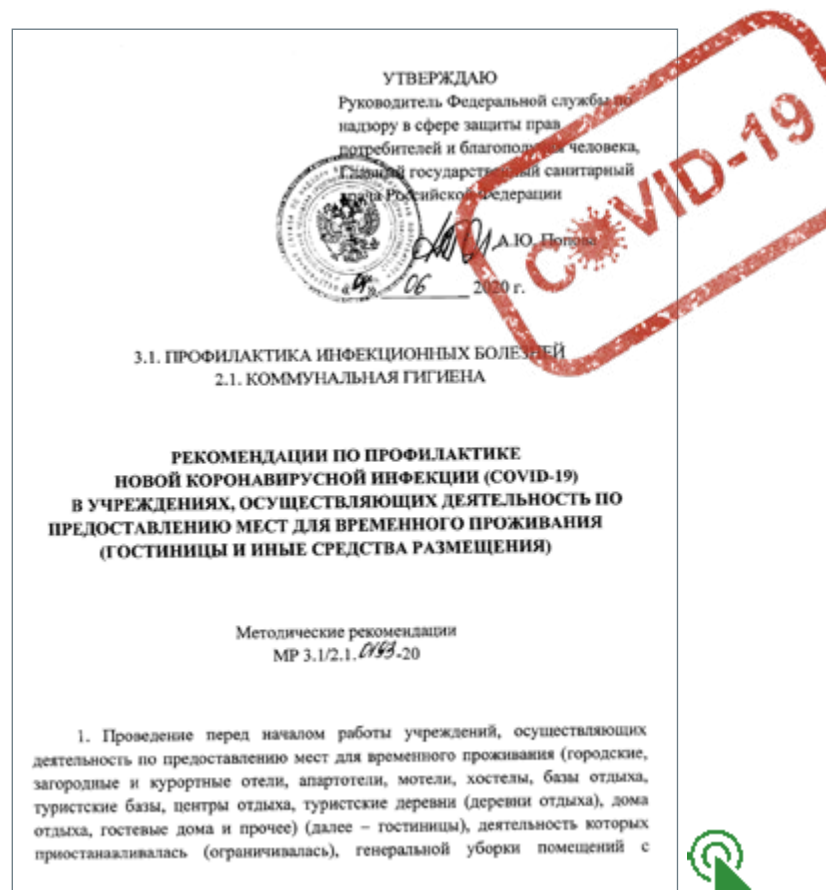
ВАЖНО! В условиях сохраняющихся рисков распространения новой коронавирусной инфекции (COVID-19) в гостиницах и иных средствах размещения необходимо соблюдать рекомендации Роспотребнадзора по профилактике COVID-19 (МР 3.1./2.1.0193-2, далее – рекомендации Роспотребнадзора) для организации работы персонала и временного пребывания гостей.

Согласно п. 14 рекомендаций Роспотребнадзора весь персонал гостиницы (включая работающих по совместительству, персонал компаний, предоставляющий услуги по договорам аутсорсинга, а также сервисных предприятий, эксплуатирующих оборудование учреждения) при выполнении своих служебных обязанностей должен соблюдать меры личной гигиены, использовать маски и перчатки (смена одноразовой маски каждые 3 часа, фильтров многоразовых масок – в соответствии с инструкцией, перчаток – по мере загрязнения или повреждения).

В гостинице должен быть обеспечен пятидневный запас дезинфицирующих, моющих, антисептических средств и средств индивидуальной защиты (маски, перчатки). На территории гостиницы – средства индивидуальной защиты и антисептические средства рук для приобретения гостями.



Обзор рекомендуемых средств защиты и дезинфекции, антисептики **размещен на стр. 61 и 63**



Самоспасатели используются для защиты человека в окружающей среде непригодной для дыхания от воздействия токсичных продуктов горения и других газов и паров опасных химических веществ и аэрозолей, образующихся при пожарах и ЧС техногенного характера.

ФИЛЬТРУЮЩИЕ САМОСПАСАТЕЛИ

Фильтрующие самоспасатели используются при содержании кислорода в воздухе не менее 17% объемных.



САМОСПАСАТЕЛЬ ФИЛЬТРУЮЩИЙ ГДЗК-ЕН

ГДЗК-ЕН – средство защиты для экстренной эвакуации сотрудников административных зданий, а также их посетителей, в том числе людей с ограниченными возможностями:

- из задымленных помещений во время пожара.
- Время защитного действия при пожарной эвакуации – 30 мин;
- Самоспасатель снабжен сумкой для стационарного хранения на рабочем месте;
- Масса самоспасателя без сумки – 800 г;
- Гарантийный срок хранения - 7 лет в упаковке организации-изготовителя с даты изготовления;
- Возможность пролонгации гарантийного срока хранения еще на 7 лет после сервисного обслуживания в организации-изготовителе за дополнительную оплату.



САМОСПАСАТЕЛЬ ФИЛЬТРУЮЩИЙ ZEVS 30U

ZEVS 30U – средство защиты для экстренной эвакуации населения:

- из аварийной зоны во время ЧС;
- из задымленных помещений во время пожара.
- Время защитного действия при пожарной эвакуации – 30 мин;
- Фильтр дополнительно обеспечивает защиту от ОХВ: хлорциан, фосген, хлорпикрин;
- Самоспасатель высокой эффективности;
- Самоспасатель снабжен сумкой для стационарного хранения на рабочем месте;
- Масса самоспасателя без сумки – 680 г;
- Гарантийный срок хранения - 6 лет в упаковке организации-изготовителя с даты изготовления.

ZEVS


САМОСПАСАТЕЛЬ ФИЛЬТРУЮЩИЙ ZEVS 40C (ГДЗК-У ПРЕМИУМ)

ZEVS 40C (ГДЗК-У Премиум) – средство защиты для экстренной эвакуации персонала промышленных предприятий:

- из аварийной зоны во время ЧС;
- из задымленных помещений во время пожара.
- Время защитного действия при техногенных ЧС – 20 мин;
- Время защитного действия при пожарной эвакуации – 40 мин;
- Фильтр марки A1B2E2K2HgNOCOSXP3D обеспечивает универсальную защиту;
- Самоспасатель высокой эффективности, класс 3;
- Самоспасатель снабжен сумкой для хранения и непосредственного ношения пользователем (класс «М»);
- Масса самоспасателя без сумки – 700 г;
- Гарантийный срок хранения - 6 лет в упаковке организации-изготовителя с даты изготовления.

ZEVS

ИЗОЛИРУЮЩИЕ САМОСПАСАТЕЛИ

Изолирующие самоспасатели используются при пониженном содержании кислорода или при его отсутствии.



САМОСПАСАТЕЛЬ PROX F20 (СИП-1М)

PROX F20 (СИП-1М) – средство защиты для экстренной эвакуации:

- во время пожара;
- во время других аварийных ситуаций.
- Время защитного действия:
 - при эвакуации (средняя физическая нагрузка - ходьба) – 20 мин;
 - в состоянии покоя (ожидание помощи) – 60 мин;
- Самоспасатель снабжен сумкой для стационарного хранения на рабочем месте и ношения;
- Масса самоспасателя без сумки – 1200 г;
- Гарантийный срок хранения - 5 лет в упаковке организации-изготовителя с даты изготовления.

PROX


САМОСПАСАТЕЛЬ PROX F55 (СИП-3)

PROX F55 (СИП-3) – средство защиты для экстренной эвакуации:

- персонала, ответственного за организацию эвакуации во время пожара из зданий и помещений постоянного и временного пребывания людей;
- при самостоятельной эвакуации из зданий и сооружений во время пожара.
- Время защитного действия:
 - при эвакуации (средняя физ. нагрузка - ходьба) – 55 мин;
 - в состоянии покоя (ожидание помощи) – 165 мин;
- Самоспасатель снабжен сумкой для стационарного хранения на рабочем месте и ношения;
- Масса самоспасателя без сумки – 2000 г;
- Гарантийный срок хранения - 5 лет в упаковке организации-изготовителя с даты изготовления.

PROX

СПЕЦИАЛЬНАЯ
ЦЕНА
до конца
2020
года

Для гостиниц и отелей
на фильтрующий самоспасатель
«ГДЗК-ЕН» действует
СПЕЦИАЛЬНОЕ ПРЕДЛОЖЕНИЕ:

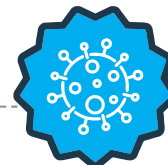
При покупке до 100 штук
ЦЕНА - 1900 Р с НДС,
При покупке свыше 100 штук
ЦЕНА - 1800 Р с НДС.



ehmz@zelinskygroup.com

Медицинские СИЗОД защищают органы дыхания здорового человека от инфицирования и передачи инфекции от больного в окружающую среду, защитная одежда - тело человека от внешнего воздействия опасных инфекций.

Медицинские СИЗОД и защитная одежда, в соответствии с требованиями ГОСТ 31508-2012, относятся к медицинским изделиям с низкой степенью риска (класс 1) и имеют регистрационное удостоверение Росздравнадзора, допускающее их к обращению на территории РФ.

**ЗАЩИЩАЕТ ОТ
COVID-19**

МАСКА МЕДИЦИНСКАЯ ОДНОРАЗОВАЯ Уралец Н

Маска Уралец Н предназначена для предупреждения внешнего инфицирования здорового человека и передачи инфекции от больного в окружающую среду.

- Применяется в стационарных и лабораторных лечебно-профилактических учреждениях, в местах массового скопления людей (улица, транспорт, общественные организации), а также в домашних условиях.
- Продолжительность использования маски – не более 8 часов.
- Гарантийный срок хранения - 3 года в упаковке организации-изготовителя с даты изготовления.



РЕСПИРАТОР ОБЩЕГО ПРИМЕНЕНИЯ FFP2 Уралец Med

Респиратор общего применения FFP2 Уралец Med предназначен для индивидуальной защиты органов дыхания медицинского персонала от патогенных биологических взвешенных частиц, возникающих в воздухе медицинских учреждений при воздушно-капельных и кишечных инфекциях бактериальной и вирусной этиологии (грипп, аденовирусные и т.п. болезни), гнойных заболеваниях, туберкулезе, вирусных гепатитах.

- Применяется с целью предупреждения передачи инфекции от инфицированного человека в медицинских учреждениях в условиях амбулаторных, стационарных и лабораторнодиагностических отделений, включая инфекционные.
- Продолжительность использования респиратора – не более 8 часов.
- Гарантийный срок хранения - 3 года в упаковке организации-изготовителя с даты изготовления.



РЕСПИРАТОР ОБЩЕГО ПРИМЕНЕНИЯ FFP3 Л-200Med

Респиратор общего применения FFP3 Л-200Med предназначен для индивидуальной защиты органов дыхания медицинского персонала от патогенных биологических взвешенных частиц, возникающих в воздухе медицинских учреждений при воздушно-капельных и кишечных инфекциях бактериальной и вирусной этиологии (грипп, аденовирусные и т.п. болезни), гнойных заболеваниях, туберкулезе, вирусных гепатитах.

- Применяется с целью предупреждения передачи инфекции от инфицированного человека в медицинских учреждениях в условиях стационарных и лабораторно-диагностических отделений, включая инфекционные.
- Продолжительность использования респиратора – не более 8 часов.
- Гарантийный срок хранения - 3 года в упаковке организации-изготовителя с даты изготовления.



КОСТЮМ ЗАЩИТНЫЙ UnixProMed-Boots

Костюм защитный UnixProMed-Boots предназначен для защиты персонала медицинских и санитарных учреждений, занятых диагностикой и лечением от возбудителей инфекций и особо опасных инфекций.

- Применяется в медицинских учреждениях в условиях стационарных и лабораторно-диагностических отделений, включая инфекционные.
- Костюм надевается поверх одежды, препятствуя незначительным загрязнениям и механическому повреждению одежды, создавая барьер для влаги, ворса, пуха, мелкодисперсной нетоксичной пыли, аэрозолей.
- Костюм относится к специальной защитной одежде краткосрочного применения.
- Продолжительность использования костюма – 8-12 часов, но не более 1 смены.
- Гарантийный срок хранения - 6 лет в упаковке организации-изготовителя с даты изготовления.

Пиростикеры АСТ

Решаемые задачи:

для защиты от возгораний в малогабаритных объектах, таких как распределительные щиты, розетки, электрошкафы, сейфы и другие объекты объемом до 60 литров.

Характеристики и преимущества:

работают как интеллектуальная система пожаротушения. Воздействие температуры на его активные

компоненты вызывает мгновенную реакцию с выделением сильных ингибиторов горения, вплоть до полного подавления очага пожара.

Экономическая эффективность:

эта миниатюрная автономная установка пожаротушения способна остановить пожар в момент начала возгорания!



Автономная установка пожаротушения «ГИПЕРБОЛА»

Решаемые задачи:

предназначена для локализации и тушения пожаров и возгораний классов А, В, Е и пожаров в электрооборудовании под напряжением.

Характеристики и преимущества:

- время тушения – не более 1 минуты;
- защищаемый объем 30–2000 литров;
- температура срабатывания – 120–150 °С.

Экономическая эффективность:

используется автономно и в составе системы пожарной сигнализации и пожаротушения; рекомендуется к применению для защиты таких объектов, как электрические и распределительные шкафы, малогабаритные хранилища ценностей, шкафы автоматики.



Генераторы огнетушащего аэрозоля «ПРОТЕКТ» (ОГНЕТУШИТЕЛИ)



Решаемые задачи:

предназначены для быстрой и эффективной ликвидации очагов возгорания, а также пожаров классов А, В, С и Е под напряжением до 35 кВ. Применяется:

- легковой и грузовой автотранспорт,
- водный и ж/д транспорт, спецтехника;
- серверные и электрошкафы, трансформаторные;

- объекты общепита, гостиницы, спортивные сооружения.

Характеристики и преимущества:

- безвреден для человека (!);
- готов к мгновенному применению;
- защищаемый объем - до 4,5 м³;
- срок хранения – 10 лет!

Экономическая эффективность:

легкий переносной огнетушитель «Протект» не уступает по эффективности углекислотным и порошковым огнетушителям.



Генераторы огнетушащего аэрозоля «ПИРОСТРАЖ»



Решаемые задачи:

портативные огнетушители «ПироСтраж» представляют собой генераторы огнетушащего аэрозоля переносные (ГОАП) и являются надежным и крайне эффективным ручным средством тушения пожаров классов А, В, С и Е.

Характеристики и преимущества:

- удобный для мгновенного использования;
- выход огнетушащего вещества – не менее 40 с;
- защищаемый объем – до 3,5 м³.

Экономическая эффективность:

100% диэлектрик до 35 кВ (аэрозоль не проводит электрический ток). Не загрязняет и не выводит из строя ваше имущество продуктами пожаротушения.



ПОЛУЧИТЬ КОНСУЛЬТАЦИЮ И ЗАКАЗАТЬ:



ХИМЗАЩИТА

ООО «ХИМЗАЩИТА»

143912, Московская обл., г. Балашиха, Западная промзона,

ш. Энтузиастов, д. 7В, эт. 2, пом. 9

Тел./факс: +7 (495) 236-96-56

E-mail: kaa@ximza.ru

www.ximza.ru

Дезинфекторы для воздуха и поверхностей SYMPHONY EXPERT

Решаемые задачи:

идеальное средство для обеззараживания воздуха в помещении, одежды, поверхностей, респираторов и масок после посещения общественных мест.

Характеристики и преимущества:

- убивает до 99,99% грибов, вирусов и бактерий;
- уничтожает неприятные запахи;
- предотвращает накопление аллергенов плесени на срок до 7 дней;
- обеззараживает воздух и поверхности в помещении.

Экономическая эффективность:

действуют в качестве бактерицидного, вирулицидного и противогрибкового средства, устраняющего неприятные запахи.



Радиостанция MOTOROLA CLK446

NEW

Решаемые задачи:

универсальные, легкие и компактные радиостанции повышенной надежности. В моделях CLK446 знаковые элементы дизайна Motorola сочетаются с отличной производительностью и длительным сроком службы.

Характеристики и преимущества:

- радиостанции легко носить и просто держать (!);
- возможно общаться в радиусе действия до 7400 м²/до 6 этажей;
- повышенная емкость аккумулятора – до 10 часов работы.

Экономическая эффективность:

прочный корпус из поликарбоната обладает антибактериальными свойствами, которые не дают бактериям и плесени размножаться на корпусе радиостанции.



Костюмы инфекционной защиты одноразовые ЕКО-TLM01 BASIC (комбинезоны)

Решаемые задачи:

изготовлены из современного, многослойного материала и гарантируют защиту от инфекций, воздействия жидких аэрозолей, спреев и брызг жидкости (тип 5/6).

Рекомендованы и используются Роспотребнадзором!

Характеристики и преимущества:

- имеется регистрационное удостоверение Росздравнадзора (!);
- дышащий материал без красящих веществ;
- эластичные запястья и лодыжки, закрытая молния;
- комбинирован с респираторами, бахилами, перчатками и очками.

Экономическая эффективность:

комбинезоны обладают повышенной защитой от вирусов за счет высокой плотности материала, качества исполнения швов и манжет



Маски одноразовые трехслойные HYTERA

Решаемые задачи:

маски обладают отличной воздухопроницаемостью, непрозрачны, комфортны для ношения и не раздражают кожу.

Характеристики и преимущества:

- высочайшее качество изготовления (!);
- увеличенное время носки: 4-6 часов;
- эффективность бактериальной фильтрации (BFE): 99,7%;
- маски дополнительно дезинфицируются на финальной стадии производства!

Экономическая эффективность:

маски Hytera рекомендуется менять через 4-6 часов носки. Потребитель получает не только маски высочайшего качества, но и экономический эффект от возможности более длительного ношения маски, так как норма закупки снижается в 2 раза.



NEW

ПОЛУЧИТЬ КОНСУЛЬТАЦИЮ И ЗАКАЗАТЬ:



ХИМЗАЩИТА

ООО «ХИМЗАЩИТА»

143912, Московская обл., г. Балашиха, Западная промзона,

ш. Энтузиастов, д. 7В, эт. 2, пом. 9

Тел./факс: +7 (495) 236-96-56

E-mail: kaa@ximza.ru

www.ximza.ru

7.4.

УСТАНОВКИ ПОЖАРОТУШЕНИЯ. ПЕРВИЧНЫЕ СРЕДСТВА ПОЖАРОТУШЕНИЯ

К средствам пожаротушения в гостиницах относятся первичные средства пожаротушения, установки автоматического пожаротушения и установки автономного пожаротушения.

Автоматическая установка пожаротушения (АУП): установка пожаротушения, автоматически срабатывающая при превышении контролируемым фактором (факторами) пожара установленных пороговых значений в защищаемой зоне.

Автономная установка пожаротушения: установка пожаротушения, автоматически осуществляющая функции обнаружения и тушения пожара независимо от внешних источников питания и систем управления.

ВАЖНО! *Тип установки пожаротушения, способ тушения, вид огнетушащего вещества определяются организацией-проектировщиком с учетом пожарной опасности и физико-химических свойств производимых, хранимых и применяемых веществ и материалов, а также особенностей защищаемого оборудования.*

При устройстве установок пожаротушения в зданиях и сооружениях с наличием в них отдельных помещений, где в соответствии с нормативными документами требуется только пожарная сигнализация, вместо нее с учетом технико-экономического обоснования допускается предусматривать защиту этих помещений установками пожаротушения, принимая во внимание приложение А СП 5.13130.2009 «Системы противопожарной защиты. Установки пожарной сигнализации и пожаротушения автоматические. Нормы и правила проектирования» (далее – СП-5).

Необходимость оснащения отдельных помещений автоматическими установками пожаротушения определяется таблицей АЗ приложения А СП 5.13130.2009. Обязательно защищаются АУПТ серверные площадью более 24 м². Для их защиты рекомендуется использовать газовое пожаротушение, как наиболее безопасное для установленного там дорогостоящего оборудования. В случае необходимости защиты всего здания автоматическими установками пожаротушения (в соответствии с таблицей А1 приложения А СП 5.13130.2009), некоторые помещения, такие как электрощитовые, ИБП, аккумуляторные, кроссовые, серверные менее 24 м², также рекомендуется оснащать установками газового пожаротушения вследствие негативного воздействия водяного пожаротушения на имеющуюся в них пожарную нагрузку.

При срабатывании установки пожаротушения должна быть предусмотрена подача сигнала на управление (отключение) технологическим оборудованием в защищаемом помещении в соответствии с технологическим регламентом или требованиями СП-5 (при необходимости до подачи огнетушащего вещества).

ВАЖНО! *Для пожаротушения легковоспламеняющихся жиров и твердых веществ на объектах общественного питания, кафе, ресторанов и промышленных кухонь рекомендуются установки пожаротушения кухонного оборудования. Объектами защиты являются поверхности плоских плит, фритюрницы, жаровни, сковороды с механизмом опрокидывания, грили, фильтры вытяжных зонтов, переходы вытяжных каналов. Пожаротушение производится локально по площади жидким огнетушащим составом.*

МУПТВ «ТУНГУС» ПРЕДНАЗНАЧЕНЫ
 ДЛЯ ЗАЩИТЫ ПРОИЗВОДСТВЕННЫХ
 ПОМЕЩЕНИЙ, ГАРАЖЕЙ, ПАРКИНГОВ,
 ТОРГОВЫХ ЦЕНТРОВ, ОФИСОВ, МУЗЕЕВ И
 ДЛЯ ДВИГАТЕЛЬНЫХ, ГИДРАВЛИЧЕСКИХ,
 НАСОСНЫХ И БАГАЖНЫХ ОТСЕКОВ
 ТРАНСПОРТНЫХ СРЕДСТВ
 РАЗЛИЧНОГО НАЗНАЧЕНИЯ

 www.antifire.org

АВТОНОМНЫЕ
 МОДУЛЬНЫЕ
 УСТАНОВКИ
 ПОЖАРОТУШЕНИЯ
 ТОНКОРАСПЫЛЕННОЙ
 ВОДОЙ ДЛЯ ЖИЛЫХ
 ПОМЕЩЕНИЙ

ТУНГУС

**КОМПЛЕКТ
 АВТОНОМНОГО
 УСТРОЙСТВА:**

УСПАА-1V4

ДВУХКАНАЛЬНОЕ
 СИГНАЛЬНО-ПУСКОВОЕ
 УСТРОЙСТВО ОСУЩЕСТВЛЯЕТ
 КОНТРОЛЬ С ПОМОЩЬЮ
 ОПТИЧЕСКОГО И ТЕПЛОВОГО
 КАНАЛОВ ОБНАРУЖЕНИЯ
 ВОЗГОРАНИЯ



МУПТВ-13,5
МУПТВ-18,5
МУПТВ-30



СТАТИСТИКА ПОЖАРОВ В ГОСТИНИЦАХ



ОБЩЕЕ КОЛИЧЕСТВО ПОЖАРОВ

	Количество пожаров, ед.	Зарегистрировано погибших людей, чел.		Количество травмированных людей, чел.		Прямой ущерб, руб.
		Всего	В т. ч. детей	Всего	В т. ч. детей	
Санаторий, пансионат, дом отдыха	47	0	0	4	1	15 808 710
Гостиница, мотель	81	0	0	9	0	153 820 441
Иные места размещения	149	16	3	22	5	39 436 049
ИТОГО	277	16	3	35	6	209 060 200



МЕСТА ВОЗНИКНОВЕНИЯ ПОЖАРОВ

	Санаторий, пансионат, дом отдыха	Гостиница, мотель	Иные места размещения	Прямой ущерб, руб.
Комната, жилое, спальное помещение, палата	15	25	72	17 009 979
Наружный щит, реклама, фасад, стена здания	–	5	1	1000
Кухня	4	3	3	–
Коридор	3	4	9	120 243 000
Складское помещение, кладовая	2	3	0	–
Сауна, парилка	2	3	3	110 583
Электрощитовая	2	2	1	–
Чердачное помещение	2	8	3	7 466 729
Подсобное помещение	2	5	8	9 344 500

7.5.

РЕКОМЕНДАЦИИ ПО ЗАЩИТЕ ТЕПЛООВОГО КУХОННОГО ОБОРУДОВАНИЯ И ВЕНТИЛЯЦИИ ДЛЯ КОММЕРЧЕСКИХ ПРЕДПРИЯТИЙ ОБЩЕСТВЕННОГО ПИТАНИЯ

Основные особенности АУКПТ:

- разработана специально для тушения горящих растительных/животных жиров и масел; простая конструктивность с сохранением максимальной эффективности обнаружения пожара;
- огнетушащее вещество – водный раствор органических солей, обеспечивающий быстрое сбивание пламени и охлаждение горящего жира или масла с поверхности.

Принцип работы огнетушащего состава:

В системе используется жидкий огнетушащий агент на основе калия, специально предназначенный для тушения жиров, таких как те, которые используются на кухне ресторана. Он обладает способностью прерывания окислительно-восстановительной реакции (горение), снижения температуры ниже порога самовоспламенения и снижения концентрации кислорода в воздухе, что приводит к замедлению горения и тушению.

Установка приводится в действие механической системой обнаружения и пуска.

Основные требования к установке

Должна обеспечивать:

- обнаружение возгорания в зоне приготовления пищи (на поверхностях кухонного оборудования, в вытяжных воздуховодах и вентиляционных зонтах);
- формирование сигналов о срабатывании установки в систему общей пожарной сигнализации здания;
- осуществление пуска жидкого огнетушащего вещества (ОТВ) на поверхности кухонного оборудования, в вытяжных воздуховодах и вентиляционных зонтах (масложироуловителях) без непосредственного участия людей.

ВАЖНО! Кухонное оборудование с нестандартными источником открытого огня (уголь, дрова) должно быть дополнительно защищено модульной установкой пожаротушения (на водной основе) с обязательным наличием ручного пуска на случай экстренной эвакуации и локализации аварийных ситуаций.

В непосредственной близости от оборудования обязательно наличие не менее двух огнетушителей соответствующего типа (водно-пенных, воздушно-пенных, с тонко распыленной водой и т. д.).

7.6.

ПЕРВИЧНЫЕ СРЕДСТВА ПОЖАРОТУШЕНИЯ

Первичные средства пожаротушения предназначены для использования работниками организаций, личным составом подразделений пожарной охраны и иными лицами в целях борьбы с пожарами и согласно ст. 43 ФЗ-123 «Технический регламент о требованиях пожарной безопасности» и подразделяются на следующие типы:

- 1) переносные и передвижные огнетушители;
- 2) пожарные краны и средства обеспечения их использования;
- 3) пожарный инвентарь;
- 4) покрывала для изоляции очага возгорания;
- 5) генераторные огнетушители аэрозольные переносные.

Помещения, оборудованные автоматическими стационарными установками пожаротушения, обеспечиваются огнетушителями на 50 процентов от расчетного количества огнетушителей. В зданиях гостиниц на каждом этаже размещается не менее 2 огнетушителей. Руководитель организации обеспечивает наличие и исправность огнетушителей, периодичность их осмотра и проверки, а также своевременную перезарядку огнетушителей. Учет наличия, периодичности осмотра и сроков перезарядки огнетушителей ведется в специальном журнале произвольной формы.

Выбор типа и расчет необходимого количества огнетушителей на объекте защиты (в помещении) установлены Правилами противопожарного режима в Российской Федерации (Постановление Правительства РФ от 25 апреля 2012 года № 390 «О противопожарном режиме» (пункты 468, 474, приложения № 1 и 2 к настоящим Правилам).





Антон Анненков,
исполнительный директор ГК «Пожтехника»,
эксперт Ассоциации «Безопасность туризма»

Современная концепция противопожарной защиты отеля от ГК «Пожтехника» – это:

- Предотвращение (пассивная огне- и дымозащита);
- раннее (сверхраннее) обнаружение возгорания;
- безопасные для людей огнетушащие вещества;
- минимальное воздействие на защищаемое оборудование и интерьеры;
- экологически чистые решения.

Для противопожарной защиты электрощитовых, ИБП (UPS), серверных комнат, коммутационных, аппаратных слаботочных систем, кроссовых, помещений АКБ, помещений ГРЩ и СУКС ГК «Пожтехника» предлагает автоматические установки газового пожаротушения на основе газового огнетушащего вещества Новек® 1230, а также автономные системы газового пожаротушения для шкафов и серверных стоек, в которых применяются огнетушащие вещества, безопасные для людей, электроники и материальных ценностей и не наносящие вреда окружающей среде.

Проектируем, поставляем и устанавливаем адресно-аналоговые системы пожарной сигнализации.

Извещатель пожарный дымовой аспирационный аэроионный ИПДА

Группа Компаний «Пожтехника» является ведущим российским производителем комплексных систем пожарной безопасности для объектов, входящих в сферу индустрии гостеприимства (HoReCa).

серии «ИОНОСЕНС» предназначен для раннего обнаружения признаков пожарной опасности и скрыто устанавливается в помещениях с высокими эстетическими требованиями.

Группа Компаний «Пожтехника» является ведущим авторизованным дистрибьютором компании ANSUL, Inc., проектируя и поставляя «под ключ» автоматические модульные установки кухонного пожаротушения ANSUL R-102 и Piranha, предназначенные для защиты кухонь ресторанов в международных сетевых отелях и ресторанах быстрого питания (fast food).

Для противопожарной защиты ресторанов в отечественных отелях, в элитных ресторанах, кафе, пунктах быстрого питания, фуд-кортах, кафетериях ГК «Пожтехника» разработала и выпустила в производство автоматическую установку кухонного пожаротушения АУКПТ «Кухмистер», предназначенную для

защиты в случае пожара ресторанных кухонных плит, вытяжных колпаков и воздуховодов.

Система менеджмента качества производства сертифицирована по ISO 9001:2015 DNV-GL.

Оборудование ГК «Пожтехника» защищает более 10 000 объектов различного назначения в России и странах СНГ.

ГК «Пожтехника» выполняет проекты по международным стандартам и является поставщиком решений для международных инженеринговых компаний и архитектурных бюро, таких как Technip FMC, Toyo Engineering, ARUP, Mercury Engineering и ряда других крупнейших компаний.

Группа Компаний «Пожтехника» обеспечивает объектам индустрии туризма эффективную и надежную противопожарную безопасность, тем самым повышая уровень туристической привлекательности страны.

Компания разрабатывает и внедряет специальные и уникальные решения для объектов HoReCa уже более 15 лет.



ГК «Пожтехника» является членом Ассоциации по безопасности объектов туристской индустрии «Безопасность туризма» и выступает экспертом по пожарной безопасности объектов туристской индустрии. Совместно с Ассоциацией мы проводим вебинары, конференции, круглые столы и мастер-классы по современным решениям для пожарной безопасности объектов HoReCa.

ПОЛУЧИТЬ КОНСУЛЬТАЦИЮ И ЗАКАЗАТЬ:



ГРУППА КОМПАНИЙ «ПОЖТЕХНИКА»
129626, Москва, 1-я Мытищинская, д. 3
Тел./факс: +7 (495) 540-41-04
E-mail: sale@firepro.ru
www.firepro.ru

ЗАЩИЩЕНО БОЛЕЕ 10 000 ОБЪЕКТОВ В РОССИИ И СТРАНАХ СНГ

ПРОИЗВОДСТВО / ПРОЕКТИРОВАНИЕ / МОНТАЖ / ОБСЛУЖИВАНИЕ / ОБУЧЕНИЕ



Автоматические установки газового пожаротушения на основе газового огнетушащего вещества Новек® 1230

Защищают:

- электрощитовые;
- ИБП (UPS);
- серверные комнаты;
- коммутационные;
- аппаратные слаботочных систем;
- кроссовые;
- помещения АКБ, ГРЩ и СУКС.

Безопасны для человека, электронного оборудования и защищаемых ценностей



Автоматическая установка кухонного пожаротушения АУКПТ «Кухмистер»

Предназначена для защиты в случае пожара ресторанных кухонных плит, вытяжных колпаков и воздуховодов. Применяется в отелях, гостиницах, ресторанах, кафе, фуд-кортах и т.д.



Извещатель пожарный дымовой аспирационный аэроионный ИПДА серии «ИОНОСЕНС»

Предназначен для раннего обнаружения признаков пожарной опасности и скрыто устанавливается в помещениях с высокими эстетическими требованиями.



АССОЦИАЦИЯ ПО БЕЗОПАСНОСТИ ОБЪЕКТОВ ТУРИСТСКОЙ ИНДУСТРИИ БЕЗОПАСНОСТЬ ТУРИЗМА TOURISM SAFETY ASSOCIATION



Первая в России некоммерческая организация в сфере комплексной безопасности и антитеррористической защищенности объектов туристской инфраструктуры и оказания помощи туристам.

АССОЦИАЦИЯ ПРЕДСТАВЛЕНА, ЯВЛЯЕТСЯ ЧЛЕНОМ (УЧАСТНИКОМ) ИЛИ ОБЕСПЕЧИВАЕТ ДЕЯТЕЛЬНОСТЬ:



Рабочей группы «Безопасность в сфере туризма» Координационного совета по развитию туризма при Правительстве Российской Федерации;



Совета по классификации при Минэкономразвития России;



Экспертно - технического совета при Межведомственной рабочей группе по выработке предложений по вопросам охраны и безопасности при Минкультуры России;



Общественного совета при Московском межрегиональном следственном управлении на транспорте Следственного комитета России;

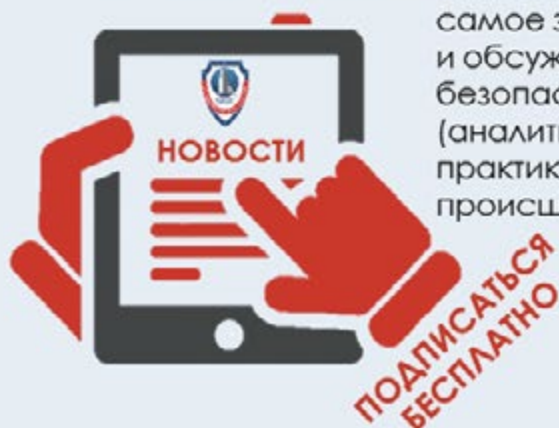


Технического комитета Росстандарта ТК-340 «Антитеррористическая деятельность»;



Подкомитета по пожарной и комплексной безопасности Национального объединения проектировщиков и изыскателей.

НАША ЛЕНТА НОВОСТЕЙ:



самое значимое и обсуждаемое в сфере безопасности отелей (аналитика, лучшие практики, документы, происшествия и др.).

ОТРАСЛЕВОЙ РАЗДЕЛ:



самая актуальная профессиональная и оперативная информация для отельеров.

WWW.TOURISMSAFETY.RU
перейти в раздел



ОБРАТИТЬСЯ
К РАЗРАБОТЧИКУ РЕКОМЕНДАЦИЙ



119454, г. Москва,
ул. Удальцова, д. 73
Тел.: +7 (495) 151-82-53
Тел./факс: +7 (499) 431-20-65
E-mail: info@tourismsafety.ru
www.tourismsafety.ru